

영도 연안의 해안관광 활성화를 통한 구민소득 향상 정책 연구

김재봉

한국해양대학교 국제무역경제학부

A Study on the income increasing policy through the revitalization of the costal sightseeing of Yeongdo

Jae Bong Kim

Professor of International Trade Economics, Korea Maritime University, Busan 606-791, Korea

I. 서론

1. 연구의 배경 및 목적

- 소득증가 및 주 5일 근무제의 도입 논의에 따른 생활양식 변화로 해양관광에 대한 수요증대
- 영도지역은 수려한 자연환경과 해안절경의 구비로 우수한 해양관광자원 보유
- 그러나 영도는 해양관광 활동을 위한 공간 및 기반시설 낙후, 관광전문 인력 부족으로 천혜 해양 관광자원이 사장
- 본 연구의 목적은 영도 연안 해양관광 활성화를 통한 구민 소득 증대방안을 제시

2. 연구 내용

- 영도 연안의 해양관광자원 현황 및 가치 평가
- 영도 연안의 해양관광 SWOT 분석
- 영도 연안의 해양관광자원 개발 계획 분석
- 영도 연안의 해양관광 활성화 방안 제시

3. 연구 결과

- 관광환경의 변화 및 지역적 특성을 살린 영도 연안의 해양관광 활성화 방안 제시

* 교신저자 : 한국해양대학교 국제대학 국제무역경제학부, Tel. 051-410-4406, Fax. 051-404-4758,
E-mail: kjb@hhu.ac.kr.

- 기본 전략 수립
- 기존 관광자원의 활용 극대화 및 종합화 방안
- 새로운 관광 자원의 개발 방안
- 동삼동 매립지 활용방안

4. 기대효과

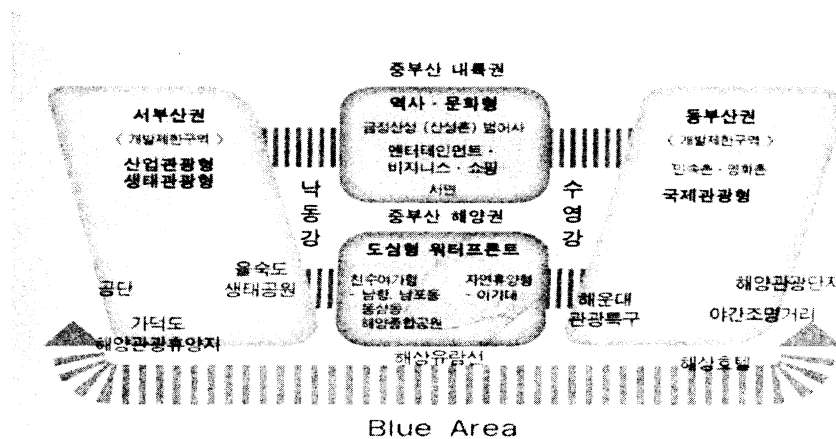
- 영도 연안 해양관광 개발정책 수립의 기초 자료
- 영도 연안의 해양관광 자원의 활성화 방안 제시
- 동삼동 매립지의 적극적인 활용 방안 모색
- 해양문화의 중요성 홍보
- 영도 연안 해양관광 활성화를 통한 관광객 유치 증대 및 지역발전에 기여

II. 영도 지역 관광자원 현황



1. 영도의 관광 입지

- 부산은 『전국관광 종합개발 계획』에서 제시된 5대권 24소권 중 동남관광권(대권), 부산·경주권(소권)에 입지
- 영도지역은 부산의 4개 관광권역 중 중부해안측의 도심형 워터프론트에 입지.



<그림 1> 영도의 관광입지

2. 해양관광자원

- 자연관광자원 : 해안 경관지, 해양스포츠 공간, 바다 낚시터, 일출 경관지 등
- 인문관광자원 : 문화재, 박물관, 스포츠·레저 시설 및 문화·예술 축제

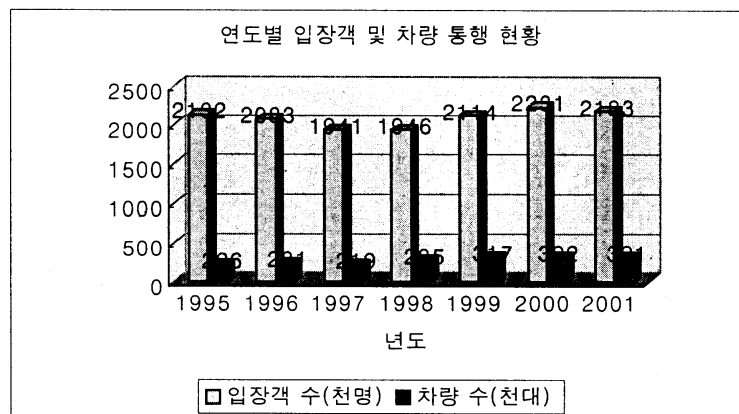
3. 영도의 관광자원

1) 태종대

- 부산시 지정문화재 기념물 제28호
- 뛰어난 전망, 기암절벽, 해안선, 울창한 수림을 지닌 부산의 대표적 관광명소
- 관광시설 및 부대시설 미비로 점차 관광객 감소 추세
- 연도별 입장객 및 차량 통행 현황

<표 1> 연도별 입장객 및 차량 통행 현황

	1995	1996	1997	1998	1999	2000	2001
입장객수(천명)	2132	2083	1941	1946	2114	2231	2183
차량수(천대)	226	231	219	285	317	322	321



<그림 2> 연도별 입장객 및 차량통행 현황



<그림 3> 태종대 전망

2) 패총 및 패총 전시관

○ 동삼동 패총

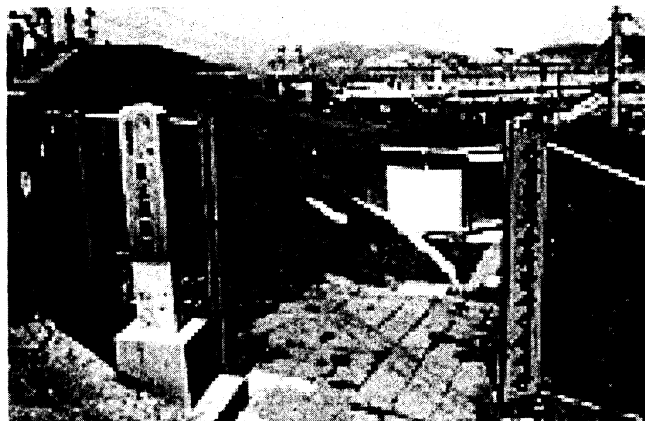
- 국가지정 사적 제 266호로 남해안 일대 최대규모
- 토기, 석기, 골각기 등 신석기 시대 유물 출토

○ 동삼동 패총 전시관

- 2002년 4월 24일 동삼2동 749-8번지에 전시관 건립
- 지상1층, 지하 1층에 신석기로의 초대, 패총의 이해, 동삼동 패총인의 생활 전시

○ 영선동 패총

- 대교동 부산은행 영도 지점 부근, 영선동 패총 기념비



<그림 4> 패총 및 패총 전시관-1



<그림 5> 패총 및 패총 전시관-2

3) 해안 산책로

- 제2송도부터 동삼중리의 절영해안산책로, 중리산책로, 감지해변산책로
 - 휴게시설, 모자이크타일벽화, 시비동산, 이송도 파고라, 파도광장, 분수대, 뱃놀이터, 전망대, 체육공원, 낚시터, 산책로 등의 시설 구비



<그림 6> 절영 해안 산책로

4) 태종 온천

- 심도 602M, 용출 온도 27.6도, 알칼리성 식염천
- 동삼동 973번지 일대로 태종대 유원지와 연계하여 관광객 유인



<그림 7> 태종 온천



5) 해양스포츠

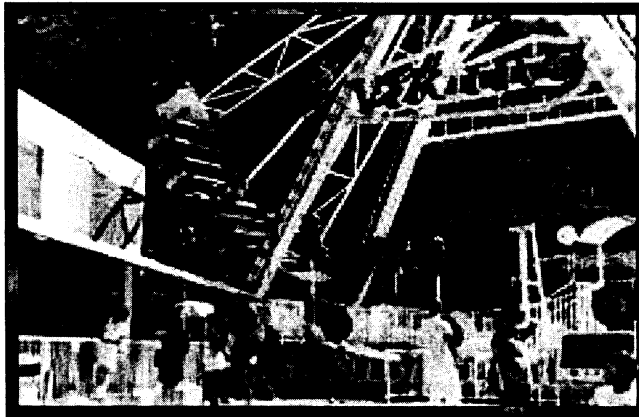
- 한국해양대학교 평생교육원의 해양스포츠교육
- 모터보트 실기교육, 해양스포츠 체험학습, 스킨스쿠버 교실 등 운영
- 해양체험학습 연도별 수강인원 : 2000년 1146명, 2001년 3531명, 2002년 4471명



<그림 8> 해양 스포츠

6) 자유랜드

- 태종대 입구 우측에 위치한 가족형 워락 시설



<그림 9> 자유 랜드

7) 문화 및 민속 축제



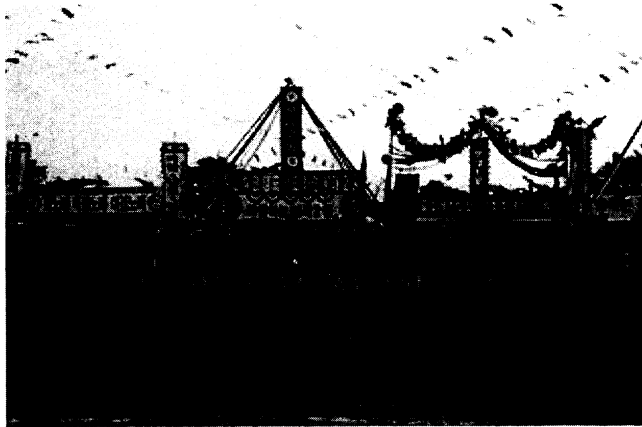
- 부산 농악 전승자 지원
 - 국립해사고등학생 지원
- 풍어제(용왕제)
 - 동삼동 어촌계 주관으로 하리항 선착장에서 시행
 - 매년 음력 3월 인간문화재 초청 제례 및 기원 굿, 동해안 별신굿



<그림 10> 문화 및 민속축제

○ 절영 축제

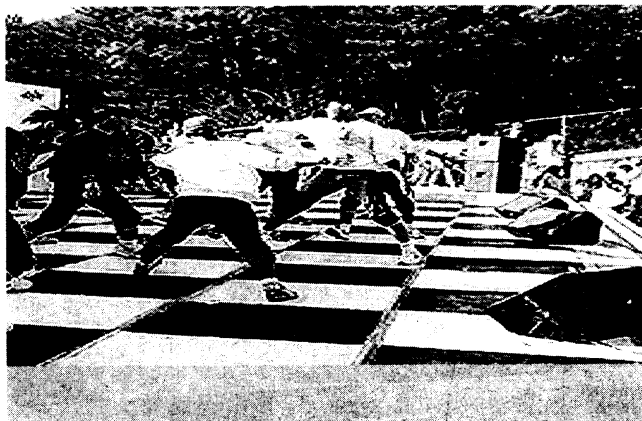
- 문화예술에 대한 구민 관심과 교양 및 정서 함양
- 1993년에 시작, 매년 10월 개최
- 서예, 백일장, 사생대회, 전통민속공연, 청소년 힙합댄스, 청소년 오케스트라 연주



<그림 11> 절영 축제

○ 함지골 문화 축제

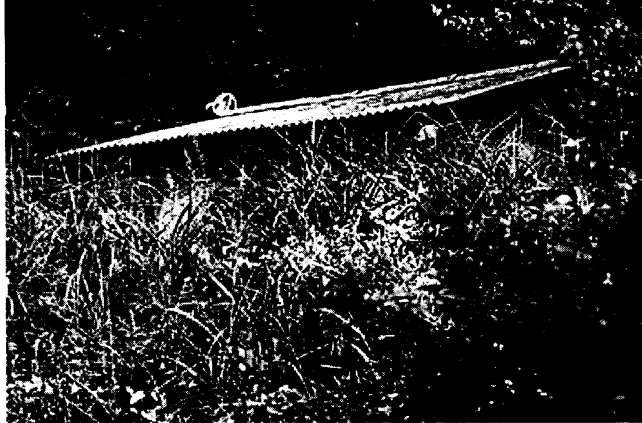
- 1998년 10월에 시작된 순수 민간 주도형 문화 축제
- 살풀이, 남도민요, 모듬북, 남도농악 등 전통문화체험



<그림 12> 함지골 문화축제

○ 산제당 산신제

- 음력 1월15일 , 9월 15일 제사
- 어민의 만선 기원 및 구민의 수복 기원



<그림 13> 산제당 산신제

○ 정월대보름 달집태우기

- 동삼동 매립지에서 시행되는 민간위주의 행사
- 풍년기원 및 마을 악귀 제거



<그림 14> 정월대보름 달집태우기

4. 영도 관광환경 종합

- 수려한 자연경관 및 해안 절경을 겸비, 역사·문화적 관광자원 보유
 - 태종대와 최근 개발된 온천, 해안산책로 등의 연계로 해양관광지 형성용이
 - 관광 행정조직 및 관광 전문 인력 등 관광기반시설 미흡
 - 최종관광 목적지보다는 경유관광지 수준
- ▶ 국제해양관광지로의 위상정립을 위해 구민과 구청의 지혜와 역량집결 필요

Ⅲ. 영도 지역 관광의 SWOT 분석

- 영도 지역 관광 자원의 내부환경분석
 - 강점요인(Strength)
 - 약점요인(Weakness)
- 국내외 여건 및 관광 시장 변화 등 외부환경 분석
 - 기회요인(Opportunity)
 - 위협요인(Threat)



1. 강점요인(Strength)

- 산, 바다, 온천 등 다양한 자연자원 및 유적지·사적지 등 인문자원 보유
- 수려한 해안 절경 등 풍부한 해양관광 자원 소재
- 절영축제 등 다수의 지역축제 개최
- 태종대와 최근 개발된 온천, 해안산책로 등의 연계로 해양관광루트 형성용이
- 관광자원의 연계개발 잠재력 풍부
- 해양성 기후로 해양스포츠, 크루즈 등 해양관광 특화 개발 가능
- 국토 및 부산시 관문에 위치하여 랜드마크 역할
- 도심과의 연계성 양호

2. 약점요인(Weakness)

- 해양관광을 대표할 수 있는 시설 미흡
- 대형 테마파크 등 집객력이 강한 핵심적 관광 시설 부족
- 태종대의 경우 관광시설 및 부대시설 미비로 이용객 감소 추세
- 각종 관광자원을 연계할 관광루트 및 프로그램 미흡
- 최종관광 목적지보다는 경유관광지 수준
- 관광자원에 대한 홍보, 안내 등 관광 기반 시설 미흡
- 관광 행정조직 미약 및 관광 전문 인력 부족으로 자원 잠재력 사장

3. 기회요인(Opportunity)

- 소득증가 및 주 5일 근무제의 도입 논의에 따라 해양관광에 대한 수요 증대
- 제2롯데월드 신축에 따른 국내외 거대 관광 수요 발생
- 해양관광 활동이 단순한 휴양형에서 다양한 스포츠 및 유람형으로 관심증대
- 남항·북항대교 및 경전철 건설 계획으로 도시 간선망 체계로 편입
- 고속교통체계의 구축으로 연계성 향상
- 미개발 상태의 해양관광 자원 풍부
- 국토 및 부산시의 해양관광단지 조성의 핵심기지 역할
- 해양공원조성, 경전철 역사부지 개발 등 다수의 개발 계획 추진
- 남해안 관광벨트개발 계획의 본격 추진

4. 위협요인(Threat)

- 대규모 시설 도입에 대한 투자비 확보 어려움
- 경기침체에 따른 대규모 외자도입 및 민자유치 곤란
- 여러 지역의 해양관광산업의 육성계획 및 지역간 고객유치 경쟁심화
- 관련부처들의 개발에 대한 불확실한 태도

IV. 영도 지역 관광자원의 개발 계획

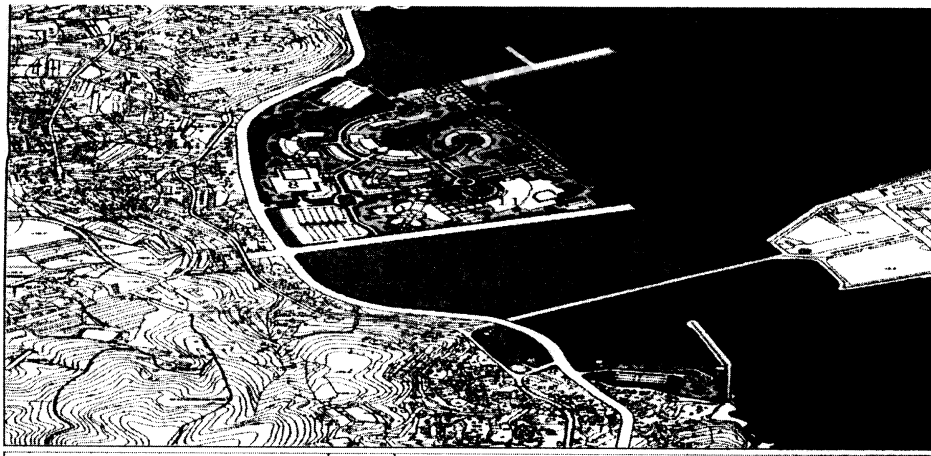
1. 영도관광자원 개발 계획 개관

- 영도관광자원 개발에 대한 관련 부처들의 계획 분석
- 부산·경남권 광역 개발 계획(건설교통부, 1995)
 - 태종대관광위락단지 조성
- 남해안 관광벨트 개발 계획(문화관광부, 2000-2009)
 - 동삼동 해양문화원 조성
- 부산항 광역개발 기본 계획(해운항만청, 1989)
 - 동삼동매립지에 해양박물관 건설
- 가덕신항만 개발 계획(해양수산부, 1996)
 - 동삼동매립지에 해양종합공원 건립
- 부산 해양박물관 건립 기본 계획(부산시, 1993-2002)
 - 동삼동매립지에 해양박물관 및 친수공간 조성
- 부산 관광 종합개발계획(부산시, 1996)
 - 동삼동 해양종합 공원 조성
- 2011 부산도시 기본 계획(부산시, 1996)
 - 동삼동에 해양공원과 해양자연사 박물관 조성
- 부산 해양종합공원 건립 기본 계획(부산시, 1996)
 - 동삼동매립지에 해양박물관 건립 및 국제적 관광명소로 조성
- 신교통수단 도입 타당성 및 기본 계획(부산시, 1996)
 - 경전철 영도선 노선 계획, 차량기지로 운동장 부지 개발
- SMART21 종합발전계획(부산시, 1997)
 - 해양매립지 친수공간, 태종대위락단지, 하리항 회단지, 경전철 건설
- 친수여가공간 이용계획(부산시, 1999)
 - 하리항 일원, 운동장 부지 개발 계획
- 동삼동 하리항 매립계획(영도구, 1996)
 - 종합휴양공간으로 식음, 휴양 및 숙박시설 도입

- 영도구 장기 종합 개발 계획(영도구, 1999)
 - 부산 해양종합공원 개발, 하리항 관광 개발, 경전철 차량기지 관광 개발, 중리산 유원지 개발, 봉래산 도시 자연 공원 개발, 동삼동 패총 유적지 정화 계획
- 동삼해양문화원 조성 계획(영도구, 2000)
 - 해양박물관지구, 하리항매립지구, 패총유적지구등 3개지구 조성
- 부산광역시 해양 워터프론트 개발 및 보전(부산발전연구원, 1988)
 - 동삼동 해양종합공원 조성 및 태종대 복합형 관광지 조성, 신교통수단 도입
- 부산 제2롯데월드 신축사업(주 롯데쇼핑, 건설, 1997)
 - 지상107층, 지하 7층 규모의 판매시설, 문화레저시설, 숙박시설 건설 계획

2. 영도 주요 관광자원 개발 계획

1) 동삼해양문화원 조성 계획(영도구, 2000)



<그림 15> 동삼해양문화원 조성계획

(1) 해양박물관 지구

- 위치 : 동삼동 1125번지 매립지 일원(해양수산부 소유)
- 규모 : 103499평
- 투자비 : 4218억원
- 추진 내용 및 향후 일정
 - 영도구 동삼해양문화원 조성 계획에 포함(2000.6)
 - 문화관광부 남해안 관광벨트 계획 반영(2000.7)

- 해양박물관 건립 예비타당성 조사(해수부 2000.5, 기획예산처 2001.6)
- 국회제기 예산안 해양박물관 가설공사 및 토공사비 25억 미통과(2003년도)

○ 도입 시설

- 교육, 문화활동 : 해양박물관, 역사체험 학습관
- 쇼핑, 위락 활동 : 복합쇼핑센터, 월드바자, Fisherman's Wharf, 시네마 플라자, 게 임랜드, 여객터미널
- 숙박 : 관광호텔
- 스포츠, 휴양활동 : 스포츠 킹덤, 조경 및 휴식 공간

(2) 패총박물관

- 위치 : 동삼동 750-1번지 일원
- 사업규모 : 전시관 건립 1식(지하1층, 지상2층, 700평)
- 사업비 : 118억원(국비 35억원, 시비 83억원)
- 추진 내용 및 향후 일정
 - 문화재 보호구역 확대 지정 고시(2369평, 2000.6.5)
 - 영도구 동삼해양문화원 조성 계획에 포함(2000.6)
 - 부지 매입 및 지장물 보상(2005)
 - 박물관 건립계획 수립 및 설계용역(2005)
 - 박물관 건립(2006)

○ 도입 시설

- 패총 전시관 : 패총유물 복원전시, 신석기·정착문화자료 전시, 공예체험시설
- 야외 전시장 : 역사유물 문화 체험, 토기, 석기, 골각기, 옹관묘 등의 복원, 전시
- 산책로, 파고라 : 공원조성, 휴식공간

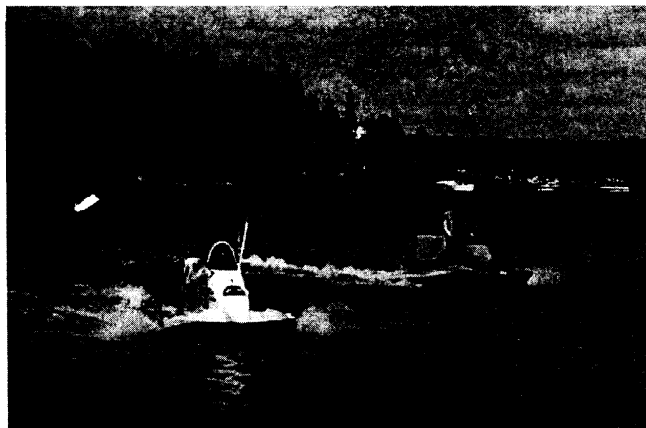
(3) 하리항 개발

- 종합휴양공간으로 식음, 휴양 및 숙박시설 도입

2) 경정장 건설 계획

- 위치 : 동삼동 1125번지 매립지 일원(해양수산부 소유)
- 소요면적 : 30000-35000평
- 사업비 : 600억원(부지 매입비 제외)

- 조달 : 롯데건설과 일본 기업이 공동 투자후 회수
- 운영주체 : 지방자치단체, 국민체육진흥공단
- 추진 내용 및 향후 일정
 - 롯데건설 경정사업제안서 부산시 제출(2000.11.9)
 - 경정사업 추진 기본 계획 수립(2001.1.5, 영도구)
 - 경정장 건립 타당성 용역 발주 (2002.11.11, 영도구)
 - 타당성 용역 수행 및 사업허가 신청(2003)
 - 기본 계획 및 기본 및 실시 설계, 공사, 개장(2003-2006)



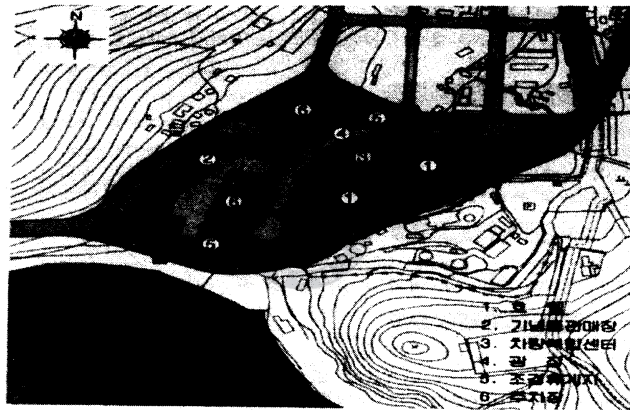
<그림 16> 경정장 건설계획

3) 경전철 건설 계획

- 구간 : 부산역-제2롯데월드-영도대교-태종대
- 연장 : 11.48KM, 정거장 20개, 차량기지 1
- 사업비 : 6000억원
- 관련부처 : 부산광역시
- 추진 내용 및 향후 일정
 - 신교통수단 도입 타당성 조사 및 기본 계획 용역(1995-1996, 부산시)
 - 영도선 경전철 건설 추진 방안 결정(1997.19,부산시)
 - 양해각서 체결(2001.3.16, 롯데, 미쓰이)
 - 기본계획 및 기본 설계(2002.3)
 - 사업성 검토 후 향후 사업제안서 제출(롯데)
 - 수익성 제고를 위한 부대사업 개발

○ 경전철 차량기지 관광 개발 계획

- 위치 : 태종대 입구
- 면적 : 20473평
- 사업비 : 907억원
- 도입시설
 - 공공·편익시설 : 도로, 주차장, 차량기지
 - 숙박시설 : 호텔
 - 상가시설 : 쇼핑센터, 기념품 판매점, 식당가
 - 운동·오락시설 : 스포츠 센터, 위락시설
 - 휴양·문화시설 : 광장, 조경 휴게지



<그림 17> 경전철 건설계획

4) 국제 크루즈 여객부두 건설 계획

- 위치 : 동삼동 1125번지 매립지 일원(해양수산부 소유)
- 면적 : 19000평
- 사업비 : 1126억원
- 주요 시설 :
 - 접안 시설 : 360M, 접속부 50M , 친수호안 200M, 터미널 1식, 진입도로 358M
 - 접안 능력 : 최대대상 선박 80000G/T급 1선석
- 추진 내용 및 향후 일정
 - 부정기 국제여객부두 해경부두 건설 기본설계용역 (2001.4-2002.4, 부산지방해양청)

- 부정기 국제여객부두 해경부두 건설 실시설계용역 (2002.8-2003.6, 부산지방해양청)
- 2003-2006년까지 공사, 2011년까지 봉삼동 부두에 1선석 운영
- 2011년 이후 동삼동 부두 타 용도 전환(해상호텔, 합상박물관 등)



<그림 18> 국제 크루즈 여객부두 건설 계획

5) 중리산 유원지 개발 계획

- 위치 : 동삼동 중리산 일원
- 면적 : 260200평
- 사업비 : 2132억원
- 도입 시설
 - 공공, 편익시설 : 주차장, 관리사무소, 도로, 광장, 산책로
 - 숙박시설 : 호텔, 콘도미니엄, 방갈로
 - 상가시설 : 카페촌, 식당, 상가
 - 운동, 오락시설 : 연습 골프장, 승마장
 - 휴양, 문화시설 : 조각전시장, 전망대, 야유회장
 - 기타시설 : 녹지



<그림 19> 중리산 유원지 개발 계획

6) 봉래산 도시자연공원 개발 계획

- 위치 : 봉래산 일원
- 면적 : 약 700000평
- 도입 시설
 - 휴양시설 : 산책로
 - 운동시설 : 체력단련장, 심신수련 코스
 - 교양시설 : 청소년 수련원, 유스호스텔
 - 편의시설 : 전망대, 상가



<그림 20> 봉래산 도시자연공원 개발 계획

V. 영도 지역 관광 활성화 방안

1. 관광 환경 변화

- 여가 선용에 대한 욕구 증대
- 단체관광보다 가족단위의 개별여행 선호
- 새로운 관광 수요층 등장
- 지방 특유 민속축제, 문화체험 등 문화관광 관심 고조
- 활동성 및 체험관광 선호
- 특정 테마와 연계된 특별 목적관광 선호

- 환경 친화적, 자연 추구형 관광 선호
- 크루즈 관광 관심 증대

2. 기본 전략

- 해양관광 자원을 이용한 미래형, 국제 해양복합관광 기지로 개발
 - 권역별로 특화된 해양·친수공간 조성 및 연계화 구축
 - 해양종합 테마파크 조성
 - 해양스포츠 시설, 문화시설 등 체험관광 시설 확대
 - 해안관광지와 내부 녹지(산악경관)를 연계한 네트워크 구축
 - 문화재, 지역축제 등 특성화된 문화 상품 개발
 - 관광산업 부가가치 제고를 위한 체류형 관광 기능 도입

3. 구체적 전략

1) 기존 관광자원 이용의 활성화 및 종합화

- 해양스포츠 시설의 적극적인 활용방안 모색
 - 이용대상을 부산 지역 청소년에서 전국의 청소년, 청·장년 그리고 가족단위로 확대
 - 해양스포츠 활동의 다양화 모색
 - 해양스포츠 체험에 대한 적극적인 홍보
- 기존 관광자원의 종합화로 체류관광 도모
 - 불거리, 먹거리, 건강증진 등 다양한 관광 상품의 결합
 - 영도구내 관광 관련 단체 간 제휴전략 구사
 - 온천 + 음식점 + 숙박시설
 - 해양스포츠 활동 + 태종대관광 + 문화재 관광
 - 유람선 관광 + 해변 산책로
 - 종합 관광 상품에 대한 적극적 홍보

2) 새로운 관광자원 개발

- 해안 산책로의 관광 상품화
 - 체험시설확충, 각종 이벤트 도입, 다양한 시설 보완 후 유료화 검토
- 모래 해수욕장 및 인공해수욕장 개발

- 해수욕은 계절성의 한계가 있으나 가장 대표적인 해양관광 활동임
- 부산 전체 관광객 중 50%이상이 해수욕장 이용 고객(1999년도)
- 중리해변에 모래해수욕장 조성 타당성 검토
- 하리항 매립지에 인공 해수욕장 건설 계획 검토

○ 독특하고 차별성 있는 영도지역 문화축제 개발

- 가칭 신석기(패총) 축제
- 문화·역사 체험 상품 개발

3) 동삼동 매립지 개발 활성화 방안

○ 부지 소유자 및 개발비용 고려시 구청 단독의 활성화 방안 모색 및 역할에 한계

- 매립지 개발 지연 및 계획 변경
- 영도 구민, 관내 학교, 구청의 긴밀한 상호 공조체제 구축 필요
- 가칭 영도 매립지 개발 활성화 협의회 구성 검토

○ 영도 경정장 건립에 적극 노력

- 경정사업이 추진 될 경우 동삼 매립지 개발 가시화 가능
- 민자유치 및 외자도입 활성화 가능



적 요

향후 우리 나라 국민들의 소득증가 및 주 5일 근무제의 도입 논의에 따른 생활 양식의 변화로 해양관광에 대한 수요가 크게 증대될 전망이다. 영도지역은 수려한 자연환경과 해안절경을 구비하고 있어 해양관광자원의 지리적 여건이 매우 양호한 실정이다. 그러나 영도는 해양관광 활동을 위한 공간 및 기반시설 조성이 상대적으로 낙후되어 있을 뿐만 아니라 관광전문 인력의 부족으로 천혜의 해양관광자원과 잠재력이 사장되고 있는 실정이다. 이러한 맥락에서 본 연구는 영도연안의 해양관광 활성화를 통한 구민 소득 증대방안 제시를 목적으로 하고있다. 이를 위해 본 연구는 영도 연안의 해양관광자원의 현황 및 가치를 평가하고, 영도 연안 해양관광의 강·약점 및 기회·위협요인을 분석하며, 영도 연안의 해양관광자원 개발 계획을 살펴보고, 이를 토대로 영도 연안의 해양관광 활성화 방안을 제시하고자 한다. 특히 관광환경의 변화 및 지역적 특성을 살린 영도 연안의 해양관광 활성화 방안은 기본 전략 방향, 기존 관광자원의 활용 극대화 및 종합화 방안, 새로운 관광 자원의 개발 방안 그리고 동삼동 매립지 활용방안의 측면에서 살펴보고자 한다. 본 연구는 영도 연안 해양관광 개발정책 수립의 기초 자료로써 활용될 수 있을 뿐만 아니라, 해양문화의 중요성 홍보 그리고 영도 연안 해양관광 활성화를 통한 관광객 유치증대 및 지역발전에 기여할 것으로 사료된다.

VI. 참고문헌

- 김성귀. 2000. 도시의 관광개발-월간해양수산. 통권 192호.
- 김성귀. 2002. 어촌관광의 활성화 방안-월간해양수산. 통권 188호.
- 윤상호. 2001. 연안지역의 관광 활성화 방안-월간해양수산. 통권 205호.
- 이종훈. 2001. 해양관광의 효율적인 특화 추진 방안-월간해양수산. 제969호.
- 홍장원. 2002. 해양관광활동 및 해수욕장의 마케팅전략에 관한 연구-월간해양수산. 통권215호
- 부산광역시. 1996. 부산관광종합개발계획.
- 부산광역시. 1997. SMART 부산21 종합발전계획
- 부산광역시. 1997. 부산해양종합공원 건립기본 계획
- 부산광역시. 1991. 친수여가공간 이용계획
- 부산광역시. 2000. 21C 부산 문화관광진흥 전략계획
- 영도구. 각년도. 구정백서
- 영도구. 영도 해양관광개발 계획 관련 내부자료.
- 영도구. 각년도. 통계연보.
- 영도구. 1999. 영도구 장기종합개발 계획.
- 영도구. 2000. 동삼해양문화원 조성계획.
- 한국해양대학교 영도연안 연구 센터. 2001. 영도연안발전 장기플랜.
- 한국해양수산개발원. 1998. 국내해양관광 실태분석 및 발전방안 연구. 정책자료98-21.
- 한국해양수산개발원. 2001.어촌관광 유형별 개발 방안 연구. 기본연구
- 해양수산부. 2000. 해양관광 진흥을 위한 종합계획 수립 연구.

