

大學環境에 대한 大學生의 知覺特性에 관한 研究

—特殊大學 環境模型에의 診斷的 接近—

曹 元 鎬

目 次

I. 緒 論

1. 研究의 必要性
2. 研究의 目的
3. 研究의 問題

II. 理論的 背景

1. 大學環境에의 接近方式
2. 大學環境의 測定과 그 手段
3. 大學環境에 대한 先行研究의 概要

III. 研究의 方法

1. 對 象
2. 道 具
3. 資料處理

IV. 研究의 結果 및 考察

V. 結 論

要 約

英文抄錄

參考文獻

附 錄

圖 表

- | |
|---|
| 表 1. 各 大學의 學年別 標集對象數 |
| 表 2. 共同社會性(Community) 尺度의 集團別 問項反應率 및 尺度知覺點數 |
| 表 3. 學究性(Scholarship) 尺度의 集團別 問項反應率 및 尺度知覺點數 |
| 表 4. 實際實用性(Practicality) 尺度의 集團別 問項反應率 및 尺度知覺點數 |
| 表 5. 禮節性(Propriety) 尺度의 集團別 問項反應率 및 尺度知覺點數 |
| 表 6. 自覺性(Awareness) 尺度의 集團別 問項反應率 및 尺度知覺點數 |
| 表 7. 集團別 CUES 尺度 知覺點數 比較 |
| 圖 1. 環境尺度 知覺點數의 HC大學 學年間 比較 |
| 圖 2. 環境尺度 知覺點數의 LC大學 學年間 比較 |
| 圖 3. 環境尺度 知覺點數의 RG大學 學年間 比較 |
| 圖 4. 環境尺度 知覺點數의 大學間 比較 |

I. 緒 論

1. 研究의 必要性

組織의 環境要因이 그 構成員의 心理形成에 깊이 關與하고 있음은, 많은 先行研究들에 의하여 明白하다¹⁾. 學校環境이 教育效果에 영향을 미친다는 事實은 더욱 明白하다²⁾.

그런데 지금까지 韓國에 있어서의 이 方面의 研究는 주로 初·中·高等學校의 그것에 集中되어 왔고, 大學教育을 中心課題로 하는 大學環境에의 接近을 위한 試圖들은 극히 最近의 傾向이다³⁾.

1) 鄭元植, 教育環境論, 서울:教育出版社, 1974, pp.5-11

2) 鄭範模, 教育과 教育學(新教育學全書, 1), 서울:培英社, 1968, p.8

3) 李潤樹 外 4人, 大學의 環境과 機能遂行에 관한 研究—學生·教授의 認知反應을 中心으로—, “학생지도 연구”, 제5권 1호, 大邱:慶北大學校學生指導研究所, 1972, P.2.

(2) 學生指導研究, 第1輯

大學이 學生들의 指導的 人格의 涵養을 위한 最適條件을 如何히 具備하고 있는가, 效率的인 教育 活動을 조장하기 위한 制度的 및 心理的 環境 또는 學園風土는 어떠한 모습을 띠고 있는가, 이 같은 環境의 特徵이 大學에 따라서는 어떠한 差異를 示顯하고 있는가, 그리고 이들 大學의 學生들은 그들의 大學環境에 대하여 각각 如何히 知覺하고 있는가 등의 問題는, 大學 運營에 있어서 한 重要한 現場課題이고, 나아가서 우리의 大學들이 教授(teaching)·研究(research)·奉仕(public service) 등 現代 大學의 本質的인 機能⁴⁾을 얼마나 成功的으로 遂行하고 있으며 또 遂行할 수 있을 것이냐 하는 根本問題에 連結되는 것이다.

우리나라의 大學教育問題에 있어서, 그 環境의 側面이 그 동안 教育學 또는 心理學의 研究領域에서 비교적 疎外되어 있었다는 사실은 注目할 만한 일이다.

그리고 지금까지 國內에서 報告된 大學環境에 대한 소수의 研究들도, 그 對象을 一般大學에서 求할 것이었고, 特殊한 教育目標에 따라 그 環境에도 特殊한 措置를 베푼은 特殊한 大學의 環境을 다룬 研究는 발견되지 않는다.

選擇된 特定の 教育目標을 가지고, 一 環境이 教育에 影響을 미친다는 事實을 前提함으로써 自身의 環境에 特別한 配慮를 加하고 있는 特殊大學인 수록 그 環境에 대한 目的論的 接近의 必要性은 크다.

따라서 特殊大學⁵⁾의 現存 環境에 대한 探索的 研究는,

① 大學環境類型에 대한 一般的인 接近과 ② 特殊한 教育目標의 效果的인 成就를 위한 特殊大學의 바람직한 環境模型의 探究에 있어서도 必要한 뿐만 아니라 ③ 大學改善研究 및 計劃樹立(institutional self-study and planning)을 위한 診斷的 資料의 確保를 위하여서도 重要하고 必要한 일이다. 이 必要에 基하여 本 研究는 出發되었다.

2. 研究의 目的

本 研究는, 特定の 産業技術 分野에서 指導的인 役割을 담당할 專門的 人材의 養成을 目標로 하는 大學으로서 學生들의 校內生活 環境에도 特別한 制度的인 措置를 加하고 있는, 國內의 한 國立 單科大學의 環境에 主된 關心을 둔다.

따라서 그 大學 學生들의 環境知覺特性을 診斷·分析함으로써 學生들의 소속 大學에 대한 環境知覺의 樣相은 어떠한가, 心理的 風土의 知覺에 있어서 集團(大學·學年) 別 또는 어떠한 差異를 보이며, 특히 初級學年에 있어서의 大學教育 및 大學環境에 대한 期待水準과, 全體의 環境知覺 如何가 示唆하는 바 大學 教育에 대한 意義와 含蓄을 捕捉하고자 한다.

그리하여 特殊大學의 理想的인 環境模型을 探索함에 있어서 根據있는 示唆를 얻고, 學生의 心理形成에 影響을 미치는 環境變因에 대한 政策의 立案 및 運營, 특히 特殊大學의 教育效果 向上과 바

4) 辛舜基·姜周泰·申海雨, 大學의 學究的 機能에 대한 學生들의 知覺特性에 관한 研究, “學生研究” 第4輯, 釜山: 東亞大學校學生指導研究所, 1973, P. 166.

5) 本 研究報告書에서 「特殊大學」이라 함은, 設立目的 및 教育目標가 具體的이고 또 特殊한 領域으로 特定되어진 單科大學을 通稱한다.

합직한 學生生活指導計劃의 樹立에 寄與코자 한다.

그런데 여기서, 「學生들의 校內 生活環境에 加하고 있는 特別한 制度的인 措置」란, 後述의 理論的 背景에서 Feldman 이 整理한 것⁶⁾ 중 다섯째번의 方式인 Bidwell·Vreeland·Boland의 社會構造的·社會組織的 次元 가운데서 특히 統制—權威構造의 類型, 集團規範의 性質 및 賞罰體制등의 要因에 관련되는 것이다.

3. 研究의 問題

設立目的, 따라서 教育目標에 있어서, 그리고 社會構造的 側面의 學校環境에 있어서 현저한 特殊性을 具有하고 있는 大學은, 다른 大學에 比하여 그 學生들의 知覺하는 바 環境에 어떠한 特性을 보일 것인가를 基本的인 問題意識으로 하는 本 研究는 구체적으로 다음과 같은 研究問題를 갖는다.

1) 特殊大學 學生들의 環境知覺의 測定

2個의 調查對象 大學에 있어서 그 環境에 대한 學生들의 CUES 反應 樣相을 파악하고 이를 大學別 및 大學내의 學年水準別로 각각 診斷·分析한다. 즉,

첫째 大學環境尺度(CUES)의 問項反應率에 대한 大學別 分析.

둘째 各 尺度別 反應率에 대한 學年 水準別 分析.

2) 環境知覺의 集團別 比較·分析

2個의 調查對象 大學과 1個의 比較大學에 있어서, 그 環境에 대한 學生들의 CUES 各 尺度別 知覺點數와 問項反應率에 따라 3個의 大學集團, 大學 內의 學年集團, 그리고 大學 相互間의 學年集團들 사이의 特性을 각각 比較 分析한다. 즉,

첫째, 大學環境(CUES)의 尺度別 反應率에 대한 大學間의 比較.

둘째, 各 尺度別 反應率에 대한 大學別 學年間의 比較.

셋째, 各 尺度別 反應率에 대한 大學間—學年間의 比較 등이다.

II. 理論的 背景

大學環境에 대한 研究는 주로 美國의 教育學界를 中心으로 1950年代 後半부터 本格化되어 왔다⁷⁾. 즉 Rogoff·Pace·Stern 등의 研究結果가 報告되기 시작한 것이 각각 1957年과 1958年이 었다.

그리고 大學環境에 대한 지금까지의 研究들은, 高等教育機關으로서의 大學社會의 類型的 特徵을 信賴롭게 診斷·評價하는 理論模型과 測定道具의 開發에 注力하여 왔다.

1. 大學環境에의 接近 方式

Pace에 따르면, 각 大學環境을 特徵짓는 差異 또는 特色을 記述하는 諸 研究는 이를 그 問題 次

6) Feldman, K. A., Measuring College Environments, *American Educational Research Journal*, 1971, 1, p. 51

7) 李潤樹 外 4人, 前揭書, P. 4.

(4) 學生指導研究, 第1輯

元에 따라서 다음과 같이 4 가지 類型으로 분류한다⁸⁾. 즉,

1) 「大學環境의 人口學의 特色」을 主된 問題意識으로 삼는 接近方式

이 類型의 研究에서는 大學의 設立主体(國·公·私立), 宗教的 색채, 男女의 共學여부 大學의 所在地(農·漁村, 中小 또는 大都市), 規模, 歷史와 傳統, 財政的인 豊富性(affluence) 등의 相關문제에 관심을 둔다.

2) 「集團成員의 人性的 特性」을 主된 問題意識으로 삼는 接近方式

이 경우는 大學環境을 學生들의 知的傾向을 反映하는 것, 學生들의 다양한 價値觀을 反映하는 것, 혹은 專門職業的 關心과 抱負(傳統的, 進取的, 藝術的, 現實的, 社會的, 科學的인 諸 分野에 대한) 등을 反映하는 것으로 본다. 이 接近 方式의 基本立場은 大學環境에 差異가 생기는 것은 學生 集團의 差異에 起因하는 것으로 간주하고, 따라서 “學生들이 그 大學을 만들고 있다”는 假定에서 출발한다.

3) 「大學 내에서의 學生의 行動特性」을 主된 問題意識으로 삼는 接近方式

여기서는 學生의 活動 및 學校生活에 있어서의 구체적인 行動場面(無節制, 抵抗的, 反規範의 등)에 注意하고, 學生들의 一般的인 行動傾向의 差異에 따라 大學間의 環境과 雰圍氣에 差異가 있을 것이라는 事實에 關心을 둔다.

4) 「大學의 特徵에 대한 學生들의 知覺特性」을 主된 問題意識으로 삼는 接近方式

이 立場은 “學生들이 그 大學의 特徵을 어떤 것으로 知覺·認知하고 있는가”라는 質問을 誘導하게 되는데 이것이 바로 大學環境尺度의 製作·發展을 이끌어 준 질문인 것이다. 이 立場에서는 心理的 意味에 있어서의 環境이란 「그 環境내에 있는 構成員들이 知覺하는 바 바로 그것」이라는 것이다. 多數者의 集團의이며 集合的인 知覺·認知的 妥當性을 前提로하여 출발하고 있으며 물론 應答者의 自己欺瞞의 可能性이 없지 않을 것이나, 「知覺된 現實(Perceived reality)」이란 그것이 어떤 것이건 간에 그 사람 的 行動과 反應에 영향을 준다는 것은 의심할 여지가 없는 것이다.

한편, 大學環境 測定에 대한 여러가지 接近方式을 Feldman은 다음과 같이 일곱 가지로 整理하고 있다⁹⁾.

1) Riesman & Jencks (1962) 등이 취하는 人類學的 接近

2) Rogoff (1957), Creager (1969) 등의 模型인 傳統的 分類(教育課程組織의 類型, 專攻領域, 設立主体, 男女共學여부, 地域性 등)에 의한 接近

3) Astin (1962), Heist (1960), Rose (1964) 등에서 보는 바, 大學 構成員의 特質을 중심으로 하는 接近

4) Astin (1962)의 人口學的 및 規模와 關聯特徵(學生數, 財政規模, 圖書資源, 教授水準, 教授·

8) Pace, C. R., College and University Environment Scales (CUES) 2nd ed., Technical Manual, Princeton, N.J. : Educational Testing Service (ETS), 1969, P. 7

9) Feldman, K. A., *op. cit*, PP. 51-52.

學生 및 學生性別 比率 등)에 따른 接近

5) Bidwell & Vreeland (1953), Boland (1971) 등에서 보는 바와 같은 社會構造的 社會組織的 次元(体制의 性質, 統制—權威構造的 類型, 公式的인 大學理念, 行政스타일, 集團規範의 性格, 賞罰体制, 커뮤니케이션의 類型, 人間關係 등)에 基礎한 接近

6) Astin (1968), Bowers (1964) 등의 大學 構成員의 實地 行動 類型에 基礎한 接近

7) Pace & Stern (1958), Stern (1963), Pace (1963, 1969) 方式의 大學 “氣候”(Climate), 즉 大學 全體環境의 事象·條件·慣習·實況·機會 및 壓力 등에 대한 大學 構成員의 集合的 統合的 知覺·認知에 비추어 본 氣候 風土 또는 雰圍氣등이 그것이다.

이 밖에 大學環境에의 接近方法에 있어서 또 다른 특수한 觀點(例컨대, 役割期待—role expectation)을 強調하는 見解¹⁰⁾도 없는 것은 아니나, 一般的인 概念模型으로서는 위의 어느 한 범주에 속하게 될 것이다.

그리고 本 研究은 上述한 Pace의 네째번 接近 方式(學生 知覺의 環境 特徵)과 Feldman의 일곱째번 接近 方式(“大學氣候”)을 直接的인 理論的 基礎로 삼는다.

2. 大學環境의 測定과 그 手段

美國 ETS(Educational Testing Service)의 IRPHE(Institutional Research Program for Higher Education)이라는 大規模 研究計劃을 비롯하여, Syracuse University의 연속적인 研究活動등 大學의 環境에 관한 測定과 評價의 研究은 美國의 教育學界를 중심으로 最近 10餘年 사이 많은 關心과 努力이 傾注되고 있다.

그리하여 大學의 環境에 관하여는, 앞서 記述한 바와 같이 여러가지 類型의 接近 方法이 摸索되어 왔으며, 大學環境의 효과적인 測定手段으로서의 各種의 道具가 開發되고 있다.

이제 그 測定道具 中의 중요한 몇 가지를 들어 보면¹¹⁾, Winters, Archer, Meyer (1961) 등의 合作인 ECCI(Evening College Characteristics Index), Dopyera, Woolston, Lyons, Woolfolk (1960) 등이 立案하고 發展시킨 HSCI(High School Characteristics Index), Steinholf의 OCI(Organizational Climate Index), Pace (1960)가 發展시킨 CCA(College Characteristics Analysis), Hutchins와 Wolins에 의하여 알려진 MSEI(Medical School Environment Inventory) 등이 있으며, 特히 Stern & Pace (1958), Stern (1963)이 發展시킨 大學特徵指數(CCI=College Characteristics Index)와 Pace(1963, 1969) 제작의 大學環境尺度(CUES=College and University Environment Scales)는 현재 가장 널리 活用되고 있다.

우리나라에서도 CCI는 黃禎奎가 번안하여 大學生의 生態學的 分析의 道具로 사용한 바 있고¹²⁾,

10) 鄭範模, 前掲書, P. 97.

11) Stern, G. G., People in Context, N. Y. : Jhon Wiley & Sons Inc., 1971, PP. 14~15.

12) 黃禎奎, 韓國大學生의 人性生態에 관한 研究, “淑明女子大學校論文集”, 第3輯, 서울:淑明女子大學校, 1963, PP. 99-129.

(6) 學生指導研究, 第1輯

CUES는 李潤樹·陳渭教 등이 번안하여 大學環境 診斷에 活用하고 있다¹³⁾. 그리고 本 研究에서 사용된 道具도 바로 이 번안된 大學環境尺度(CUES)이다.

CCI는 CUES의 基盤이 된 模型이지만 問項을 除外하고는 兩者間에 差異가 크다. 즉 CCI는 大學내의 學生들의 여러가지 性格的 要求에 對應되는 環境的인 條件을 測定하는 것인데 비하여, CUES는 大學環境을 成功的으로 판별해 주는 5個 次元의 變因으로 測定하고 있는데, 그 5個의 大學環境變因은 다음과 같다. 즉 ① 共同社會性(Community=C), ② 學究性(Scholarship=S), ③ 實際實用性(Practicality=P), ④ 禮節性(Propriety=Pr), ⑤ 自覺性(Awareness=A) 尺度 등이다. 그리고 이들 각 尺度別 環境要因에 대한 상세한 意味는 뒤 研究의 方法에서 詳述한다.

3. 大學環境에 관한 先行研究의 概要

大學環境에 관한 많은 先行研究들 가운데서 本 研究와 긴밀히 관련하는 주요 成果만을 概觀한다.

먼저 國內에서의 研究結果를 보면, 李潤樹·陳渭教·李熙道 등은 CUES를 사용하여 大學의 環境을 測定·診斷하고, 學生의 心理的 類型과의 關係를 밝혔다¹⁴⁾.

그에 의하면, 첫째 學生의 각 心理的 類型間에 CUES 5個 尺度 知覺에 있어서 學年水準에 따라 差異가 있음을 알아 냈으며, 둘째 環境尺度 프로파일에 있어서 新入生과 上級生, 그리고 新入生の 경우는 男女間에 각각 差異가 있음을 발견하였다. 즉 新入生の 경우는 全体的으로 A—S—P·Pr—C의 順位를 나타내며, 男子는 A尺度가, 女子는 Pr尺度가 가장 높다. 그리고 上級生の 경우는 Pr—S·P—C·A의 順位를 보이고 있으나 性別의 差異는 없다. 셋째 CUES 尺度에 있어서 新入生이 上級生에 比하여 현저하게 높은 點數를 나타내고 있으며 특히 新入生の 學究的·自覺的인 大學環境에 의 높은 期待를 捕捉하였다.

그리고 이들은 또한 그들의 한 先行豫備的 研究인 「大學의 環境과 機能 遂行에 관한 研究」¹⁵⁾에서 첫째 우리나라 大學生 標集이 集團的으로 知覺하고 있는 環境要因은 CUES의 Pr—C—P—A—S의 順位로서, C—S—A—P—Pr의 順位를 보이고 있는 美國 大學의 경우와는 극히 對照的이라는 事實을 밝혔으며, 둘째 環境尺度의 大學間(國立對 私立) 比較에 있어서도 상당한 差異가 있음을 알아낸 바 있다.

한편 美國에 있어서, Astin은 知力·審美性·地位·實用性·男性指向性 등의 新入生 投入要因(input factor)들과 CUES 5個 尺度間에 일정한 相關(正·負)이 있음을 확인했고, 또한 Astin이 分類한 大學機能的 要因들과 CUES 尺度들 사이에도 높은 相關(相關係數·40—·60)이 있음을 밝혔다¹⁶⁾.

이 밖에도 1966年の Bardie, 1967年の Mulford, 1968年の Seymour, 1970年の Donato와 Fox 등의 研究 業績은 大學環境에의 계속적인 接近에 강한 示唆을 제공하고 있으며, 특히 Wilson과 Dollar는

13) 李潤樹, 外 4人, 前掲書 및 李潤樹·陳渭教·李熙道, 大學의 環境과 學生의 심리적 類型에 관한 研究, 一한 國立綜合大學의 學生全集을 對象으로—, “학술연구조성비에 의한 연구보고서”, 1972년도, 인문과학계 2—2, 서울:문교부, 1973, P. 6:P. 10:P. 11:PP. 35~36.

14) 李潤樹·陳渭教·李熙道, 前掲書.

15) 李潤樹, 外 4人, 前掲書.

16) Astin, A. W., Effect of Different College Environments on the Vocational Choices of High Aptitude Students, *Journal of Counseling Psychology.*, 1965, 12, pp. 28—34.

2年制 初級大學의 環境 測定에서 CUES의 自覺性 尺度가 가장 높은 것을 확인했으며, 동시에 美國 大學教育에 있어서 實際實用性을 강조하고 있다는 주장도 뒷받침한 바 있다¹⁷⁾.

Ⅲ. 研究의 方法

本 研究의 對象集團과 道具, 그리고 方法과 節次는 아래와 같다.

1. 對 象

本 研究의 對象은 理工學系 專攻의 두 國立 單科大學으로서, 이들은 모두 地方에 所在하는 各各 特性이 다른 特殊大學이다. 그리고 學年別로는, 學年 水準에 따른 差異가 가장 두드러질 것으로 豫想되는 1學年과 4學年의 全學生이다.

1) 對象集團의 特殊性

本 研究가 一次的인 關心을 두는 곳은, 前述한 바와 같이 設立目的 또는 教育目標가 特殊한 專門 分野에 特定되어 있고 (이것을 本 研究에서는 편의상 特殊大學으로 통칭하는 것이다), 學生들의 校內 生活環境에도 특별한 制度的인 措置를 加하고 있는 大學이다.

여기서,

① 教育目標의 特殊性이란, 大學 自体가 同一한 産業技術 領域에서 相互補完的으로 關聯하는 理學系 및 工學系의 2個 學科만으로 構成되어 있고, 따라서 專門領域에 대한 集中的인 教育이 실시되고 있으며, 法定의 資格과 當該 分野에의 服務義務가 주어 지는 등 卒業 後의 進路가 確定的인 事實등을 말한다¹⁸⁾. ② 校內 生活環境에 加한 制度的인 措置란, 一定한 狀況下의 實習 期間을 除外하고는 全學生이 全教育期間을 통하여 校內的 寄宿舍에 入舍하여 生活訓練을 받으면서 團體生活를 하는 點과 入學과 同時에 當然히 全員 豫備士官候補生(ROTC)으로 편입되어 軍事教育을 받게 되는 點 등과, 이에 따른 엄격한 生活規範上의 특징등을 말한다¹⁹⁾.

그리하여 本 研究에서는 이 對象集團의 實際 大學名 代身, 그것을 概念化 시킴에 있어서 上述, ②의 變因들이 가지고 있는 統制的 機能²⁰⁾에 注意하여 이 對象集團을 편의상 HC大學(Higher Controlled Group)으로 표시한다.

그리고 本 研究가 包含하고 있는 다른 하나의 對象集團인 大學은 上述의 特殊性 ①에 있어서도 약간의 差異點이 있으나 특히 현저한 差異點은 特殊性 ② (學校環境의 社會構造的 및 組織的 側面)에 있다. 따라서 本 研究報告書에서는 이 大學集團을 LC大學(Lower Controlled Group)으로 표시한다.

17) Wilson, R.S., and Dollar, R.J., Student, Teacher, and Administrator Perceptions of the Junior College Environment, *Journal of College Student Personnel*, 1970, 11, PP. 213-216.

18) 이는 大學 環境에의 接近에 대한 Feldman의 整理 中 둘째번 模型(傳統的 分類方式)에 關聯한다.

19) 이는 大學 環境에의 接近에 대한 Feldman의 整理 中 다섯째번 模型(社會構造的 次元)에 關聯한다.

20) 瀧浦文彌, 寄宿舍と青年の教育, 京都: 單純生活社, 1926, PP. 217-223.

(8) 學生指導研究, 第1輯

여기서 다시 한번 HC大學과 LC大學의 相對的 特色을 要略 對比하면, 첫째 兩大學이 모두 地方에 所在하는 國立의 單科大學이라는 點과 그것이 同一한 特定 技術分野의 專攻을 目的으로 하고 있는 點에 있어서 같으나, HC大學은 當該 專攻學科 만으로 構成되어 있는데 反하여 LC大學은 當該 專攻學科 外에 다른 領域의 學科도 함께 設置되어 있어, 이 點에서 그 特殊性이 다소 完化되어 있다고 볼 수 있으며, 둘째 HC大學은 入學과 同時에 반드시 全員 寄宿舍 生活에 들어가고 全員 ROTC에 편입되나, LC大學은 寄宿舍制度가 없으며 ROTC도 學生의 희망에 따라 편입되는 點에서, 學校環境의 組織的·構造的 側面에 있어서 團體性和 規範的 統制性이 상대적으로 完化되어 있는 것이다.

이 以外에 本 研究에서는, 이들 特殊大學을 對比하기 위한 比較集團으로서, 一般大學을 對象으로 삼은 한 先行研究의 結果를 引用·提示 하는데, 그 研究²¹⁾는 對象을 國立의 綜合大學校인 「慶北大學校」로 明示하고 있으나, 이를 比較集團으로 삼고 있는 本 研究에서는 表現의 統一을 기하기 위하여 이 集團을 RG大學(Reference Group)으로 표시한다.

2) 標集對象

本 研究는 2個 大學에서 모두 448명의 學生을 對象으로 하였다. 各 大學 學年別 標集對象은 <表 1>과 같다.

<表 1> 各 大學의 學年別 標集對象數

大學 區分	H C			L C				RG	備 考
	定員	標集	%	定員	ROTC	標集	%	標 集	
1 學 年	200	189	94.5	100	62	55	88.7	1,193	• LC의 %는 比 ROTC 임. • RG의 4學年은 2,3學 年이 포함되었음.
4 學 年	200	149	74.5	85	60	55	91.7	1,561	
全 体	400	338	84.5	185	122	110	90.2	2,754	

HC大學에서는 1學年과 4學年 學生의 全集인 338명이고, LC大學에서는 同系學科의 1學年과 4學年 學生 中에서 ROTC 教育을 받고 있는 學生 全員인 110명이다. HC大學은 全員 ROTC 이므로 따라서 兩集團의 制度的인 環境變因의 差異는 결국 「義務的인 寄宿舍生活制度」의 有無에 그치도록 되었다.

2. 道 具

1) 大學環境尺度

本 研究가 大學環境 診斷에 使用한 道具는 Pace 原作의 CUES(College and University Environmen Scales)를 李潤樹·金鳳韶·邊昌鎮·陳渭教·李熙道가 번안한 大學環境尺度이다²²⁾.

번안은 CUES 改訂新版(1969)의 150個 問項 中 採點되지 않는 實驗用 問項 50個를 除外한 100 問項을 採擇한 것이다. 學生들은 大學의 霧圍氣·風土·傳統·環境을 描寫하고 있는 각 陳述에 대해 서 在學하고 있는 自己 大學의 特徵을 잘 나타내고 있는지의 여부를 判斷하여, 그렇다, 아니다로 應

21) 李潤樹, 外 4人, 前揭書 및 李潤樹·陳渭教·李熙道, 前揭書.

22) 李潤樹, 外 4人, 前揭書, PP. 22-26.

答하도록 되어 있다.

2) CUES 5個 尺度의 意味

本 環境 尺度가 測定해 내고 있는 環境要因은, 共同社會性·學究性·實際實用性·禮節性·自覺性 등 다섯 次元이다.

各 尺度의 意味는 다음과 같다.

尺度 1. 共同社會性 (Community=C): 이 尺度의 問項들은 親近·友好的이며, 總和的이고 集團指向的인 캠퍼스를 記述·診斷한다. 大學을 하나의 全体로서 감싸고 포괄하는 集團福祉感과 集團忠誠感이 있다. 快適한 분위기, 따라서 캠퍼스가 하나의 共同社會를 이룩한다. 教授와 職員은 學生들을 개별적으로 많이 알고 있으며, 그들의 여러 問題에 關心과 配慮를 기울이며 또 學生들을 도와주기 위하여 발 벗고 나서기도 한다. 學生들의 生活은 私的 高립적인 것이 아니고 集團的이고 共興的인 特性을 나타낸다.

尺度 2. 學究性 (Scholarship=S): 이 尺度의 問題들은 知性과 學問的 訓練으로 特徵지어지는 環境을 記述한다. 競爭的이며 高度의 學問的인 成就와 스칼라십에의 深刻한 關心이 강조되고 있는 環境이다. 科學的이건 哲學的이건, 知識과 理論의 追求가 엄격하고 힘차게 遂行되고 있다. 知的思辨, 아이디어에의 관심과 흥미, 知識 自体를 위한 知識, 그리고 知的 訓練, 이 모든 것이 그 大學의 特徵을 이루고 있는 것이다.

尺度 3. 實際實用性 (Practicality=P): 이 尺度의 點數를 구성하는 20個 問項은 企業·組織·物質的惠澤 및 社交活動 등으로 特徵지어지는 環境을 記述·診斷한다. 여기에는 專門職業的 強調과 團體組織的인 強調가 있다. 일종의 秩序整然한 指導監督이 大學行政과 學科 講義活動에 뚜렷하게 나타나고 있는 것이다. 大部分의 組織化된 社會의 경우와 마찬가지로 個人的 利得과 威信을 얻을 수 있는 일들, 例컨데 적절한 사람들과 親分을 갖는 일, 자기의 上級者와 上司에게 敬意을 나타내는 것 등을 枚擧할 수 있을 것이다. 構造化 되기는 했으나, 이 環境은 抑壓的인 것이 되지 않으며 그 理由는 이 環境이 企業家의 活動 (Entrepreneurial activities)에 敏感하게 反應하는 것이며 일반적으로 好意的인 분위기의 學校精神 (School spirit)의 特徵을 갖고 있다.

尺度 4. 禮節性 (Propriety=Pr): 이 尺度의 問項들은 禮儀바르고 공손한 環境을 記述·診斷한다. 慎重과 思慮性이 充溢해 있다. 行動·禮節의 集團標準이 중요한 것으로 認定되고 있다. 示威的이고 主張的이며 論爭的이고 冒險的인 活動이 없다. 一般的으로 캠퍼스 분위기는 節度있고 겸양하며 思慮 깊고 傳統的인 것으로 나타난다.

尺度 5. 自覺性 (Awareness=A): 이 尺度에 있는 問項들은, 세 가지 종류의 意味-個人的, 詩的, 政治的 意味-에 대한 關心과 強調를 反映하는 것 같다. 自己理解, 反省, 思慮性 및 主体性 등에 대한 個人的 意味의 追求를 示唆한다. 繪畫, 音樂, 드라마, 詩, 彫刻, 工藝 등등의 創意的이며 鑑賞的인 關係性은 詩的 意味의 追求를 暗示한다. 世界와 人類福祉와 人間의 現在 및 未來의 條件狀況에 관한 關心은 政治的 意味와 理想主義的 使命의 追求를 나타내고 있다. 이같은 종류의 環境에서 뚜렷

(10) 學生指導研究, 第1輯

하게 나타나는 것은 認知, 自覺, 社會의 認知·自覺, 그리고 審美的 刺戟의 認知·自覺性 등에 관한 강조라는 것이다. 擴大에로의 視點과 함께 그것을 위한 必要條件으로서 質問하고 異論을 提起하는 것, 非同調性(non-Conformity)에 대한 寬容, 그리고 個人的 表現등의 視點·장려가 있는 것이다.

3) CUES의 採點方法和 그 理論的 根據

CUES는 「66+/33-採點方法」이라고 부르는 特有的 採點方法을 가지고 있다.

즉 CUES의 경우, 각 環境要因尺度的 採點盤을 써서 採點하지 않는다. 각 尺度的 모든 問項(각 尺度는 모두 20개의 問項으로 구성되어 있다)에서의 採點方向(Keyed direction)이 定해져 있는 바, 각 大學의 對象學生 全體의 각 問項에서의 反應을 百分率로 算出하고 그 퍼센트의 크기 여하로서 각 尺度點數가 決定되는 것이며 그 過程은 다음과 같다.

① 各 大學 單位로 學生들의 66%以上이 「採點되는 方向」으로 應答한 問項 數를 센다. ② 學生들의 33% 以下가 「採點되는 方向」으로 應答한 問項 數를 센다. ③ 그 差異(66%이상 應答問項數-33% 이하 應答問項數)에다 20을 더해 준다(마이너스 點數를 없애기 위한 것이다).

例컨대 採點方向으로의 應答率 66% 以上の 問項이 12개이고, 採點方向으로의 應答率 33% 以下인 것이 4개 問項이라면 $12-4=8$, 그리고 $+20=28$ 로서 이 尺度點數는 28이 된다는 것이다.

그리하여 理論的으로는 각 尺度에 있어서의 한 大學의 點數는 0~40의 範圍에 걸쳐 分散될 것이다. (가령 극단적으로 66% 이상은 하나도 없고, 20개 問項 전부가 33% 이하인 경우는 $0-20+20=0$ 이 될 것이며, 반대로 66% 이상이 20개이고, 33% 이하가 하나도 없는 경우는 $20-0+20=40$ 이 될 것이다.)

한편 이 같은 採點方法의 根據는, 첫째 이 檢査를 「意見調查(Opinion poll)²³⁾」로 본다는 것, 둘째 우리는 한 大學環境의 두드러진 特徵에만 關心이 있기 때문에 만약 贊·反 또는 同意·反對가 만만인 경우에는 特徵을 나타내 주고 있다고 볼 수 없는 것인즉, 「特徵的」이란 「支配的」인 것을 의미하는 것이지 「平均的」인 것을 의미하지 않기 때문이다 (66% 對 33%를 2對1이라는 支配的인 同意로 보는 것이다).

3. 資料處理

對象大學의 學生生活 및 軍事教育 담당 部署의 도움을 받아, 1974年 10月 5日부터 同 14日 사이에 本研究자가 직접 對象集團에게 위의 道具를 實施하여 資料를 蒐集했으며, 수집된 資料를 CUES의 採點方法和 統計的 手法를 통하여 處理하였다. 즉, 集團別로 각 問項에의 反應을 百分率로 算出하고 尺度知覺點數를 求한 후에, 각 集團間의 尺度別 問項反應率을 分析하고 각 問項別로도 診斷的 分析을 아울러 試圖하였다.

23) Pace, C. R., *op. cit.*, PP.12-14.

IV. 研究의 結果 및 考察

本 研究에서 얻어진 主要 結果를 研究問題의 단계별로 提示하고, 그 結果에 대한 必要한 解釋을 加하면서 考察하면 다음과 같다.

1. 集團에 따른 大學環境 知覺의 測定

大學環境尺度의 5個 要因과 大學 및 學年集團에 따른, 각 問項別 反應率 및 尺度別 環境知覺點數는 <表2>—<表6>과 같다.

1) 共同社會性尺度 <表2 參照>

이 尺度의 知覺에 있어서는 두 特殊大學이 거의 같은 水準을 보이고 있다. 다만 HC大學에서는 4學年이 1學年보다 높은 知覺點數를 얻고 있는데 比하여 LC大學은 그 반대의 현상을 나타내었으며, 全体的으로는 LC 쪽이 다소 높게 知覺하고 있다. 그러나 두 特殊大學의 學生들은 다 같이 一般 綜合大學校(RG)의 學生들에 比하여 그들의 캠퍼스에서 훨씬 큰 共同社會性을 느끼고 있으며 특히 高級 學年間의 點數 差는 현저하여 10點 이상의 隔差를 보인다.

問項反應率을 보면, 20개 問項 중 採點方向으로의 反應率이 가장 낮은 問項이 5번 (“교수님들은 과분하게 나를 도와 주신다”)인데, 이는 3개 大學集團에 共通된 현상이다.

52번 問項 (“우리 대학의 학생들은 모두 대학이 지정해 주는 숙소에서 생활하게끔 되어 있다”)에 대한 HC 對 LC의 絶對的인 差異는 兩大學의 制度的 特色을 그대로 反映하고 있다.

2) 學究性尺度 <表3 參照>

本 研究의 對象集團들은 이 尺度에 있어서, 比較集團에 比하여 월등히 낮은 知覺點數를 보이고 있다.

이 尺度의 知覺點數는 HC大學이 현저하게 低調하여서 LC 大學에 比하여서도 상당히 낮은 편이다.

이 尺度의 知覺點數를 學年別로 보면, 3개의 大學들이 다 같이 下級學年보다 上級學年이 낮은 結果를 보였는데, 學年間의 點數 差는 比較集團(RG)이 가장 크다.

모든 集團들 가운데서 知覺點數가 가장 낮은 HC大學 4學年 學生들의 問項反應 樣相을 보면, 採點方向으로의 反應率 66% 이상인 問項은 66번 問項(“學生들은 여러 과목에서 성품, 인간적인 매력, 또는 허세를 가지고 학점을 取得하곤 한다”)하나 만이고, 나머지 19개 問項 중 18개에 대해서 33% 이하의 反應率을 보였다.

이는 60%+問項이 2개이고 33%—問項이 1개 뿐인 比較集團의 新入生과 매우 對照的이다.

그리고 HC大學 4學年의 學究性尺度 知覺點數인 3點은, 本 研究의 結果에 있어서 모든 集團의 모든 尺度 點數 가운데서 가장 낮은 點數이다.

3) 實際實用性尺度 <表4 參照>

特殊大學 相互間의 尺度 知覺點數는 6~2點의 範圍에서 LC大學이 높게 나타났다.

〈表 2〉 共同社會性(Community) 尺度的集團別 問項反應率 및 尺度知覺點數

問項 番號	大學別 學生別 反應值 採點 方向	HC 4學年 (N=149)				全體 (N=338)				LC 1學年 (N=55)				4學年 (N=55)				全體 (N=110)				RG 新人生 (N=1,193)		在學生 (N=1,561)	
		n	%	n	%	n	%	n	%	n	%	n	%	n	%	n	%	n	%	n	%	n	%	n	%
		採點 方向	採點 方向	採點 方向	採點 方向	採點 方向	採點 方向	採點 方向	採點 方向	採點 方向	採點 方向	採點 方向	採點 方向	採點 方向	採點 方向	採點 方向	採點 方向	採點 方向	採點 方向	採點 方向	採點 方向	採點 方向	採點 方向	採點 方向	採點 方向
1	그렇다	58	30.7☆	72	48.3	130	38.5	16	29.1☆	20	36.4	36	32.7☆	52.8	53.6										
2	〃	79	41.8	66	44.3	145	42.9	31	56.4	28	50.9	59	53.6	62.3	23.1☆										
3	〃	39	20.6☆	36	24.2☆	75	22.2☆	36	65.5	46	83.6△	82	74.5△	61.6	52.7										
4	〃	149	78.8△	101	67.8△	250	74.0△	45	81.8△	51	92.7△	96	87.3△	64.8	35.7										
5	〃	4	2.1☆	7	4.7☆	11	3.3☆	2	3.6☆	3	5.5☆	5	4.5☆	17.7☆	6.8☆										
6	〃	147	77.8△	115	77.2△	262	77.5△	41	74.5△	36	65.5	77	70.0△	48.3	50.0										
7	〃	80	42.3	52	34.9	132	39.1	29	52.7	14	25.5☆	43	39.1	47.5	23.3☆										
8	〃	60	31.7☆	72	48.3	132	39.1	26	47.3	36	65.5	62	56.4	59.8	26.0☆										
9	〃	145	76.7△	102	68.5△	247	73.1△	37	67.3△	39	70.9△	76	69.1△	29.9☆	29.5☆										
10	아니다	134	70.9△	84	56.4	218	64.5	38	69.1△	40	72.7△	78	70.9△	59.9	57.3										
51	그렇다	32	16.9☆	37	24.8☆	69	20.4☆	19	34.5	7	12.7☆	26	23.6☆	51.8	28.9☆										
52	〃	189	100.0△	149	100.0△	338	100.0△	0	0☆	0	0☆	0	0☆	22.6☆	7.2☆										
53	〃	86	45.5	60	43.3	146	43.2	28	50.9	24	43.6	52	47.3	57.2	34.6										
54	〃	74	39.2	64	43.0	138	40.8	22	40.0	18	32.7☆	40	36.4	61.1	22.9☆										
55	아니다	49	25.9☆	25	16.8☆	74	21.9☆	14	25.5☆	17	30.9☆	31	28.2☆	41.2	21.0☆										
56	그렇다	156	82.5△	123	82.6△	279	82.5△	45	81.8△	36	65.5	81	73.6△	64.7	54.1										
57	〃	105	55.6	100	67.1△	205	60.7	44	80.0△	47	85.5△	91	82.7△	59.3	53.2										
58	〃	109	59.8	105	70.5△	214	63.3	41	74.5△	51	92.7△	92	83.6△	63.7	57.3										
59	아니다	48	25.4☆	20	13.4☆	68	20.1☆	8	14.5☆	20	36.4	28	25.5☆	40.0	43.8										
60	그렇다	154	81.5△	121	81.2△	275	81.4△	45	81.8△	49	89.1△	94	85.5△	53.7	25.1☆										
尺度知覺點數		20		23		21		23		21		23		17		10									

※ 尺度知覺點數는 (66+733-...+20) 方法으로 採點
 ※ △는 反應率 66% 이상, ☆표는 反應率 33% 이하를 가르키는 것임
 ※ % : 採點方向으로의 反應率
 ※ n : 採點方向으로의 反應한 事例數



〈表 3〉 學究性 (Scholarship) 尺度의 集團別 問項反應率 및 尺度 知覺點數

問項 番號	大學別 學年別 反應值 採點 方向	H C						L C						R G		
		1學年(N=189)		4學年(N=149)		全體(N=338)		1學年(N=55)		4學年(N=55)		全體(N=110)		新入生 (N=1,193)	在學生 (N=1,561)	
		n	%	n	%	n	%	n	%	n	%	n	%	n	%	
11	그렇다	18	9.5☆	5	3.4☆	23	6.8☆	19	34.5	0	0☆	19	17.3☆	48.2	10.3☆	
12	〃	67	35.6	44	29.5☆	111	32.8☆	22	40.0	20	36.4	42	38.2	55.9	37.9	
13	〃	75	39.7	66	44.3	141	41.7	23	41.8	35	63.6	58	52.7	66.6△	56.4	
14	〃	78	41.3	40	26.8☆	118	34.9	38	69.1△	36	65.5	74	67.3△	68.0△	45.3	
15	〃	5	2.7☆	5	3.4☆	10	3.0☆	19	34.5	10	18.2☆	29	26.4☆	41.4	18.7☆	
16	아니다	22	11.6☆	17	11.4☆	39	11.5☆	13	23.6☆	6	10.9☆	19	17.3☆	53.0	33.9	
17	그렇다	59	31.2☆	40	26.8☆	99	29.3☆	13	23.6☆	13	23.6☆	26	23.6☆	54.1	23.6☆	
18	아니다	37	19.6☆	45	30.2☆	82	24.3☆	14	25.5☆	24	43.6	38	34.5	60.9	56.8	
19	그렇다	16	8.5☆	10	6.7☆	26	7.7☆	9	16.4☆	13	23.6☆	22	20.0☆	58.7	22.3☆	
20	아니다	43	22.8☆	49	32.9☆	92	27.2☆	10	18.2☆	16	29.1☆	26	23.6☆	31.5☆	35.3	
61	그렇다	58	30.7☆	39	26.2☆	97	28.7☆	19	34.5	14	25.5☆	33	30.0☆	59.6	31.5☆	
62	〃	24	12.7☆	19	12.8☆	43	12.7☆	8	14.5☆	8	14.5☆	16	14.5☆	59.8	22.5☆	
63	〃	70	37.0	46	30.9☆	116	34.3	26	47.3	28	50.9	54	49.1	58.9	33.7	
64	〃	54	28.6☆	44	29.5☆	98	29.0☆	5	9.1☆	8	14.5☆	13	11.8☆	55.7	26.0☆	
65	〃	31	16.4☆	19	12.8☆	50	14.8☆	12	21.8☆	12	21.8☆	24	21.8☆	58.1	19.4☆	
66	아니다	152	80.4△	115	77.2△	267	79.0△	30	54.5	24	43.6	54	49.1	45.0	51.3	
67	〃	37	19.6☆	21	14.1☆	58	17.2☆	11	20.0☆	18	32.7☆	29	26.4☆	44.8	49.8	
68	그렇다	21	11.1☆	10	6.7☆	31	9.2☆	12	21.8☆	8	14.5☆	20	18.2☆	50.6	20.1☆	
69	〃	39	20.6☆	28	18.8☆	67	19.8☆	12	21.8☆	24	43.6	36	32.7☆	65.0	44.3	
70	〃	43	22.8☆	43	28.9☆	86	25.4☆	19	34.5	28	50.9	47	42.7	62.6	38.2	
尺度知覺點數		6		3		5		10		8		8		21		11

〈表 4〉 實際實用性(Practicality) 尺度的集團別 問項反應率 及 尺度 知覺點數

問項 審 號	大學別 學年別 反應值 採點 方向	H C						L C						R G			
		1學年(N=189)		4學年(N=149)		全体(N=338)		1學年(N=55)		4學年(N=55)		全体(N=110)		新入生 (N=1,193)		在學生 (N=1,561)	
		n	%	n	%	n	%	n	%	n	%	n	%	n	%	n	%
21	그렇다	71	37.6	55	36.9	126	37.3	11	20.0☆	13	23.6☆	24	21.8☆	36.8	39.2		
22	〃	70	37.0	65	43.6	135	39.9	36	65.5	22	40.0	58	52.7	59.7	25.6☆		
23	〃	78	41.3	35	23.5☆	113	33.4	23	41.8	9	18.4☆	32	29.1☆	59.3	21.3☆		
24	〃	14	7.4☆	29	19.5☆	43	12.7☆	9	16.4☆	18	32.7☆	27	24.5☆	52.6	43.3		
25	〃	82	43.4	74	49.7	156	46.2	34	43.6	29	52.7	53	48.2	38.4	24.6☆		
26	〃	129	68.3△	117	78.5△	246	72.8△	42	76.4△	41	74.5△	83	75.5△	61.8	51.4		
27	〃	77	40.7	77	51.7	154	45.6	46	83.6△	33	60.0	79	71.8△	35.4	38.9		
28	〃	78	41.3	53	35.6	131	38.8	46	83.6△	32	58.2	78	70.9△	73.3△	52.3		
29	아니다	30	15.8☆	26	17.4☆	56	16.6☆	36	65.5	44	80.0△	80	72.7△	20.7☆	23.8☆		
30	그렇다	73	38.6	77	51.7	150	44.4	38	69.1△	30	54.5	68	61.8	60.5	52.1		
71	〃	107	56.6	100	67.1△	207	61.2	41	74.5△	42	76.4△	83	75.5△	62.5	61.8		
72	〃	34	17.9☆	24	16.1☆	58	17.2☆	12	21.8☆	9	18.4☆	21	19.1☆	61.4	48.0		
73	〃	36	19.0☆	37	24.8☆	73	21.6☆	24	43.6	29	52.7	53	48.2	58.2	25.7☆		
74	〃	2	1.1☆	20	13.4☆	22	6.5☆	0	0☆	0	0☆	0	0☆	29.2☆	7.3☆		
75	〃	141	74.6△	102	68.5△	243	71.9△	24	43.6	34	61.8	58	52.7	50.7	37.3		
76	〃	85	44.9	56	37.6	141	41.7	34	61.8	37	67.3△	71	64.5	66.8△	52.7		
77	〃	79	41.8	79	53.0	158	46.7	40	72.7△	53	96.4△	93	84.5△	59.4	58.9		
78	〃	124	65.6	120	80.5△	244	72.2△	5	9.1☆	2	3.6☆	7	6.4☆	37.1	4.4☆		
79	〃	157	83.1△	124	83.3△	281	83.1△	38	69.1△	44	80.0△	32	74.5△	36.8	8.5☆		
80	〃	33	17.5☆	21	14.1☆	54	16.0☆	37	67.3△	27	49.1	64	58.2	27.8☆	14.3☆		
尺度知覺點數		17	18	18	18	18	18	23	20	21	19	11					

〈表 5〉 禮節性(Propriety) 尺度的 集團別 問項反應率 및 尺度 知覺點數

問項番號	大學別 學年別 反應值 採點 方向	H C						L C						R G			
		1學年(N=189)			4學年(N=149)			1學年(N=55)			4學年(N=55)			新入生 (N=1,193)		在學生 (N=1,561)	
		n	%	n	%	n	%	n	%	n	%	n	%	n	%	n	%
31	그렇다	170	89.9△	134	89.9△	304	89.9△	29	52.7	27	49.1	56	50.9	56.1	43.8		
32	아니다	103	54.5	107	71.8△	218	62.1	32	58.2	23	41.8	55	50.0	55.9	28.1☆		
33	〃	84	44.4	56	37.6	140	41.4	20	36.4	8	14.5☆	28	25.5☆	43.4	33.9		
34	〃	175	92.5△	143	96.0△	318	94.1△	21	38.2	32	58.2	53	48.2	56.7	53.4		
35	〃	143	75.7△	112	75.2△	255	75.4△	24	43.6	29	52.7	53	48.2	47.7	51.8		
36	〃	105	55.6	88	59.1	193	57.1	18	32.7☆	22	40.0	40	36.4	31.5☆	15.8☆		
37	〃	88	46.6	57	38.8	145	42.9	14	25.5☆	17	30.9☆	31	28.2☆	38.9	29.2☆		
38	그렇다	131	69.3△	104	69.8△	235	69.5△	28	50.9	28	50.9	56	50.9	45.8	41.9		
39	아니다	145	76.7△	94	63.1	239	70.7△	45	81.8△	47	85.5△	92	83.6△	60.4	62.7		
40	그렇다	118	62.4	89	59.8	207	61.2	37	67.3△	26	47.3	63	57.3	61.6	35.8		
81	〃	136	71.9△	96	64.4	232	68.6△	14	25.5☆	9	18.4☆	23	20.9☆	45.8	25.1☆		
82	아니다	163	86.2△	130	87.2△	293	86.7△	22	40.0	16	29.1☆	38	34.5	34.1	66.0△		
83	〃	147	77.8△	105	70.5△	252	74.6△	45	81.8△	35	63.6	80	72.7△	64.1	61.8		
84	그렇다	123	65.1	76	51.0	199	58.9	33	60.0	22	40.0	55	50.0	64.2	60.9		
85	〃	149	78.8△	104	69.8△	253	74.9△	38	69.1△	39	70.9△	77	70.0△	70.7△	56.2		
86	아니다	166	87.8△	136	91.3△	302	82.3△	55	100.0△	53	96.4△	108	98.2△	62.7	68.6△		
87	〃	181	95.8△	128	85.9△	309	91.4△	26	47.3	17	30.9☆	43	39.1	47.5	31.5☆		
88	그렇다	157	83.1△	117	78.5△	274	81.1△	36	65.5	33	60.0	69	62.7	55.7	57.0		
89	아니다	68	36.0	39	26.2☆	107	31.7☆	9	16.4☆	5	9.1☆	14	12.7☆	27.3☆	17.4☆		
90	〃	117	61.9	94	63.1	211	62.4	17	30.9☆	26	47.3	43	39.1	55.9	73.5△		
尺度知覺點數		32		30		31		20		17		20		19		17	

〈表 6〉 自覺性(Awareness)尺度의 集團別 問題反應率 및 尺度 知覺點數

大學別 學年別 問題 反應值 採點 方向	H C						L C						R G			
	1學年(N=189)			4學年(N=149)			1學年(N=55)			4學年(N=55)			新入生 (N=1,193)		在學生 (N=1,561)	
	n	%		n	%		n	%		n	%		n	%	n	%
41	20	10.5☆	11	7.4☆	31	9.2☆	11	20.0☆	5	9.1☆	16	14.5☆	56.0	7.5☆		
42	67	35.5	50	33.6	117	34.6	37	67.3△	33	60.0	70	63.3	71.0△	41.6		
43	61	32.8☆	51	34.2	112	33.1	38	69.1△	35	63.6	73	66.4△	63.0	50.9		
44	50	26.5☆	49	32.9☆	99	29.3☆	31	56.4	36	65.5	67	60.9	68.2△	52.7		
45	40	21.2☆	25	16.8☆	65	19.2☆	20	36.4	16	29.1☆	36	32.7☆	60.4	30.9☆		
46	6	3.2☆	5	3.4☆	11	3.3☆	3	5.5☆	3	5.5☆	6	5.5☆	34.3	18.0☆		
47	44	23.3☆	35	23.5☆	79	23.4☆	21	38.2	28	50.9	49	44.5	50.0	36.2		
48	8	4.2☆	5	3.4☆	13	3.8☆	4	7.3☆	4	7.3☆	8	7.3☆	54.6	9.0☆		
49	16	8.5☆	6	4.0☆	22	6.5☆	38	69.1△	5	9.1☆	43	39.1	35.7	17.4☆		
50	39	20.6☆	37	24.8☆	76	22.5☆	41	74.5△	7	12.7☆	48	43.6	40.8	32.5☆		
91	18	9.5☆	11	7.4☆	29	8.6☆	18	32.7☆	17	30.9☆	35	31.8☆	40.7	19.5☆		
92	40	21.2☆	26	17.4☆	66	19.5☆	17	30.9☆	13	23.6☆	30	27.3☆	41.8	27.6☆		
93	70	37.0	52	31.9	122	36.1	29	52.7	20	36.4	49	44.5	64.5	33.7		
94	46	24.3☆	43	28.9☆	89	26.3☆	25	45.5	29	52.7	54	49.1	69.3△	38.7		
95	97	51.2	90	60.4	187	55.3	41	74.5△	29	52.7	70	63.6	56.7	61.6		
96	36	19.0☆	15	10.1☆	51	15.1☆	20	36.4	17	30.9☆	37	33.6	62.6	38.2		
97	7	3.8☆	11	7.4☆	18	5.3☆	6	10.9☆	3	5.5☆	9	8.2☆	56.3	30.0☆		
98	25	13.2☆	10	6.7☆	35	10.4☆	5	9.1☆	12	21.8☆	17	15.5☆	42.0	14.6☆		
99	110	58.2	72	48.3	182	53.8	42	76.4△	38	69.1△	80	72.7△	77.6△	63.8		
100	56	29.6☆	49	32.9☆	105	31.1☆	20	36.4	28	50.9	48	43.6	40.4	38.7		
尺度知覺點數	4		5		5		19		10		14		24		10	

이 尺度의 知覺에 있어서는 全體的으로 LC大學이 가장 높은 點數를 보였으며 HC大學은 1學年에 서는 RG에 比해서 낮게 나왔으나 上級學年에서는 7點이라는 상당히 높은 差異를 보이고 있다. 大 學內의 學年間 反應狀況을 보면, HC大學에서는 4學년이 LC大學에서는 1學년이 가장 높아서 서로 다른 현상을 보였으나 두 大學 모두 學年間的 點數 差異는 僅少하다.

이는 新入生, 在學生이 8點의 差異를 보인 比較集團과는 매우 다른 點이다.

그러나 이 尺度에 있어서 각 大學集團이 얻은 知覺點數는 다른 尺度들에 比해서 비교적 고른 分 布를 나타내었다.

4) 禮節性尺度 <表5 參照>

이 尺度에 대한 反應에 있어서는 HC大學이 뛰어나게 높은 知覺點數를 보이고 있음이 가장 큰 特 色으로 나타났다. 新入生, 在學生을 막론하고 20點에 未達인 比較集團에 比하여 HC大學은 모두 30 點을 上廻하고 있다. 이는 전체적으로 比較集團보다 높은 點數 分布를 보인 LC大學보다도 10~15點 이 높은 것이다.

그리고 20개 問項 중에서 66%+反應을 보인 것이 12개인 반면에 33%-반응은 1개도 없는 HC大 學의 1學年 集團이 얻은 32點은, 本 研究의 結果에 있어서 모든 集團의 모든 尺度 點數 가운데서 가장 높은 點數이다.

한편 이 尺度에 있어서도 大學 내 學年間的 差異는 僅少하지만, 上級學年 쪽이 낮은 知覺點數 를 보인 것은 3개 大學들에 共通된 현상이다.

5) 自覺性尺度 <表6 參照>

이 尺度에 있어서는, 앞에서 본 禮節性 尺度와는 달리 HC大學의 知覺點數가 다른 두 大學集團에 比하여 현저하게 낮은 것이 特色이다. 즉 全體的으로 LC大學보다는 5~15點, RG大學 보다는 5~20 點이 낮은 知覺反應을 보인 것이다. 이 反應樣相을 學年別로 보면, 1學年の 경우 特殊 單科大學인 LC大學이 19, 一般 綜合大學校인 RG大學이 24點으로 나타났는데 比하여 HC大學은 단 4點이 나왔 고, 4學年の 경우는 LC 및 RG大學이 각각 10點인데 比하여 HC大學은 5點이다.

이 結果에서는 또 하나의 特色이 발견 되는데, 一般的으로 이 自覺性尺度에 있어서는 下級學年이 높은 點數를 보이는 반면 上級學年에 와서 현저히 낮아지는 현상을 보이는데 反하여 HC大學은 1點 의 僅少한 차이지만 이 현상이 反對로 나타났다는 사실이다.

이 尺度에 있어서 모든 集團 중 가장 낮은 知覺點數를 보인 HC의 1學年은 20개 問項 가운데서 66%+反應은 하나도 없고, 16개의 問項에서 33%-反應을 보임으로써, 4개 問項에 66%+反應을 보이고 33%-反應은 하나도 없는 比較集團의 新入生과 극단적인 對照를 이룬다.

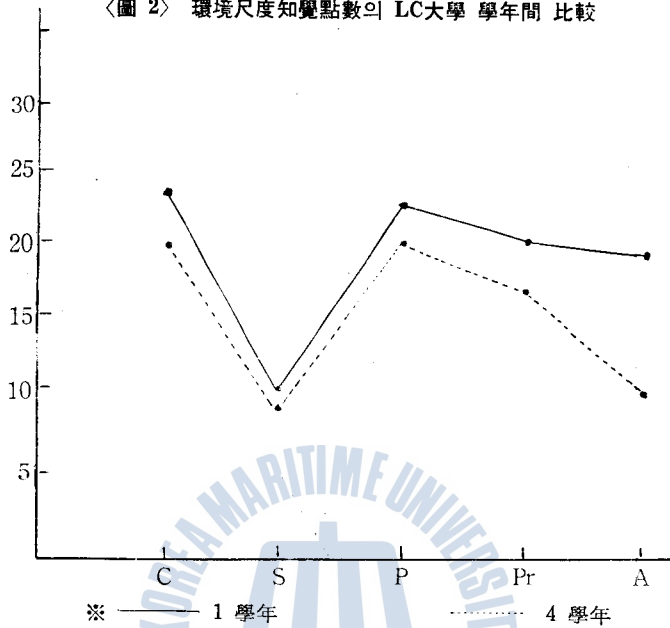
後述의 綜合的 考察에서 詳論하는 바와 같이 이 自覺性尺度는 尺度 2의 學究性 및 尺度 4의 禮節 性和 더불어 HC大學의 현저한 特性을 나타내 주는 領域이기도 하다.

2. 學生集團別 環境知覺點數의 綜合的 比較

CUES 尺度別 環境知覺點數를 大學別 및 各 大學 學年水準別로 算出하여 綜合對比한 것이 <表 7>에

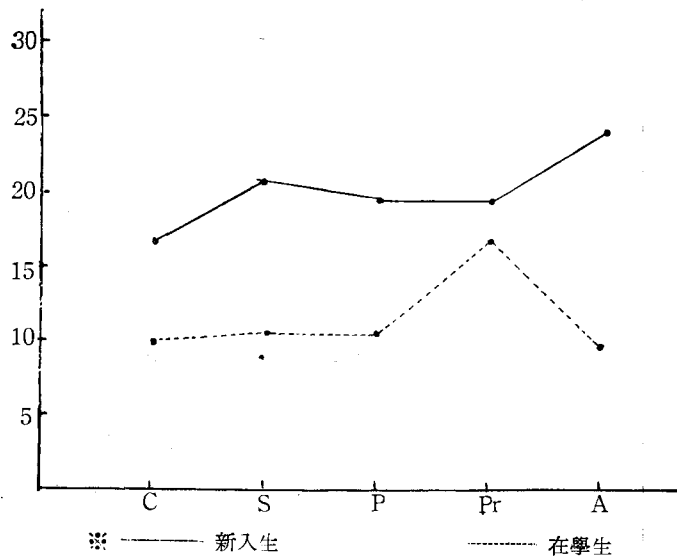
한 同質性을 反映하는 것으로 볼 수 있다.

〈圖 2〉 環境尺度知覺點數의 LC大學 學年間 比較



LC大學은 각 環境尺度別로 2~9點의 範圍에서 모두 1學年이 4學年보다 높은 知覺反應을 보였다. 여기서도 4學年의 學究性 知覺點數가 가장 낮게, 그리고 1學年의 共同社會性 및 實際實用性 知覺點數가 가장 높게 나왔음을 보여 주고 있다. 그림에서 學年을 표시하는 두 線이 始終 상당한 間隔을 두고 그어 질 수 있는 것은, CUES의 8개 全 尺度에 있어서 1學年이 4學年보다 높은 知覺點數를 나타냈기 때문이며, 이는 大學環境에 대한 初級學年의 보다 높은 期待水準을 엿보게 한다.

〈圖 3〉 環境尺度知覺點數의 RG大學 學年間 比較

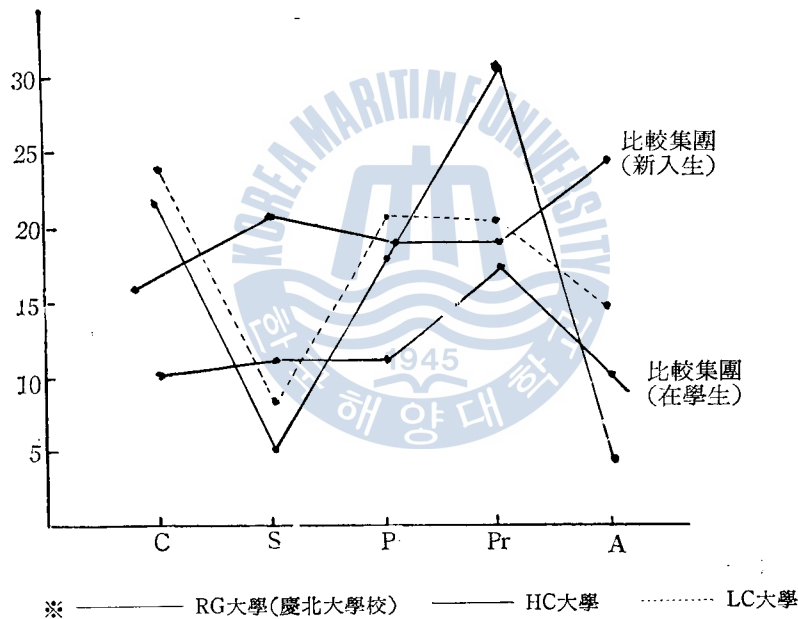


比較集團(RG)인 綜合大學校 學生들의 尺度別 知覺點數를 學年別로 비교해 보면, 最高 14點에서 最下 2點의 差異로 5개 尺度 모두 新入生이 在學生보다 높다.

그림에서 보는 두 線의 사이에도 禮節性尺度를 除外하고는 모두 7點 이상의 넓은 間隔을 유지하고 있는데, 여기서 大學 新入生이 갖고 있는 캠퍼스 環境 또는 분위기에 대한 높은 期待水準이 뚜렷이 確認된다.

이 그림이 보여 주는 다른 하나의 特徵은, 新入生・在學生을 막론하고 각 尺度別 知覺點數의 差가 매우 완만하다는 點인데, 이는 學生들이 知覺하는 바 그 大學의 環境이 CUES 5개 尺度 사이에 그 만큼 平準化되어 있음을 말하는 것으로 大學環境이 비교적 調和를 이루고 있음을 나타낸다.

〈圖 4〉 環境尺度知覺點數의 大學間 比較



〈圖 4〉에서는 두 特殊大學의 全体集團이 大學環境尺度에 대해서 보인 尺度別 知覺點數를 比較集團의 新入生 및 在學生의 그것과 각각 對比해 볼 수 있다.

이 그림에서 가장 두드러지는 特徵은 線의 上昇, 下降의 幅이 特殊大學, 그 중에서도 특히 HC大學의 그것이 현저히 크게 그려지고 있다는 점이다. 그 이유는 주로 HC大學의 學究性和 自覺性尺度에 있어서 다른 集團들 보다 낮은 點數를 보였음에 反하여 禮節性尺度에 있어서는 상대적으로 극히 높은 點數를 얻고 있기 때문이다. 즉 여기서 大學環境에 대한 HC大學 學生들의 가장 뚜렷한 知覺特性을 發見하게 된다.

전반적으로 볼 때, 共同社會性和 實際實用性尺度에 있어서 두 特殊大學은 比較集團의 新入生과 가깝고, 學究性和 自覺性에 있어서는 在學生과 類似한 傾向을 보였으며, 禮節性에 있어서는 HC大學만이 특별히 높은 知覺反應을 보였다.

以上과 같은 結果를 가지고, 앞서 本 研究의 方法에서 詳述한 바 있는 CUES 5개 尺度의 각 尺度別 意味를 要約 想起하면서 綜合的으로 考察하면 다음과 같다.

첫째 親近·融和 또는 集團指向의인 캠퍼스 분위기 및 大學을 하나의 全体社會로서 감싸는 集團 福祉感과 集團忠誠感 등을 中心으로 하는 共同社會性尺度에 있어서 두 特殊大學은 거의 同一한 水準으로서 比較集團 보다는 훨씬 높은 知覺點數를 나타내 보였다.

大學 自體의 特殊性에 따라서 그 學生들이 共同社會性을 강하게 意識하는 知覺特性을 갖는다는 것은 特殊大學 環境의 成功的인 一面을 反映하는 것으로 볼 수 있다.

둘째 大學에 있어서의 眞摯하고 심각한 眞理探究에의 關心, 高度의 學問的 成就와 깊은 知性的 분위기를 診斷하는 學究性尺度에 있어서 特殊大學과 그리고 一般大學의 上級學年이 대체로 低調한 知覺點數를 보이는 것은, 우선 우리나라 大學 教育의 全般的인 面에 있어서 하나의 示唆를 던진다. 現代大學의 보편적이고도 本質的인 機能에 비추어, 大學生들의 學究性 知覺이 특별히 낮다면 이는 注目할 만한 일이다. 다만 本 研究의 結果에 있어서도 大學 新入生은 上級學年에 비하여 大學의 學問的 분위기에 대한 비교적 높은 期待水準을 가지고 入學해 온다는 傾向만은 이를 분명히 捕捉할 수가 있다.

셋째 大學環境에 있어서 現實的이며 實際的 有用性的인 분위기를 가르키는 實際實用性 尺度에서는 大學別로 LC-HC-RG의 順位를 보이고 있으나 그 知覺點數의 差는 크지 않으며, 特殊大學에 있어서도 별다른 特性을 나타내지 않는다.

네째 禮節 바르고 思慮깊은 캠퍼스 環境과 禮儀에 대한 集團標準에 力點이 주어져 있는 분위기를 測定하는 禮節性尺度에 있어서는 HC大學만이 뛰어나게 높은 知覺點數를 보였고, 같은 特殊大學인 LC大學은 오히려 比較集團에 가까운 反應을 나타내었다. 이는 後述하는 自覺性尺度에의 反應과 함께 HC大學 學生들이 보인 현저한 環境知覺 特性의 하나로서 寄宿舍制度 및 그에 따른 엄격한 校內生活 規範 등 社會組織的 次元에서의 制度的인 特色을 反映하는 것으로 判斷된다.

다섯째 個性的 自我意識과, 情意的인 領域에 연결되는 個人的·創造的·藝術的 및 政治的 意味 등에 力點을 둔 環境特徵을 描寫하는 自覺性尺度에 있어서는, 前述한 바와 같이 HC大學이 현저한 特性을 보이고 있다. 즉 이 尺度의 知覺點數에 있어서 다른 두 大學에 비하여 HC大學만이 특히 낮은 현상을 나타내는 것은 이 大學 學生들이 보이는 또 하나의 重要한 環境知覺의 特性인 것이다.

한편, CUES의 5개 尺度에 대한 反應結果를 集團別로 綜合하여 보면, 全體的으로 HC集團은 禮節性(Pr)-共同社會性(C)-實際實用性(P)-學究性(S)-自覺性(A)의 順位를 보이고 있으며 LC集團은 C-P-Pr-A-S의 順位를 나타내고 있는데, 이 點에 있어서 Pr-S-P-A-C의 順位인 比較集團과는 각각 다른 特性을 보였으며, 일반적으로 C-S-A-P-Pr의 順位를 보이는 美國의 大學과도 현저한 對照를 이루고 있다²⁴⁾.

두 特殊大學 相互間에 있어서 가장 두드러진 差異는 Pr(禮節性)의 順位인데, LC集團에서 20點으로 3위에 머물고 있는 것이 HC集團에서는 11점이 높은 31點으로서 最高의 順位를 보이고 있다.

그리고 兩集團 다같이 大學 내에서의 學年水準에 따른 差異는 意外로 僅少한데, 이는 比較集團 RG大學과 比較할 때, 一 調査實施의 時期가 1學年生의 入學初와 學年末이라는 사실을 감안 하더라도 一 特殊大學 學生集團의 學年間的 同質性을 強하게 示唆하는 것으로 注目할 만하다.

또한 美國大學에서 先順位에 屬하는 學究性(S)과 自覺性(A) 이 우리의 特殊大學에서는 下位를 차

24) 李潤樹·陳渭教·李熙道, 前掲書, PP. 10-11.

지하고 특히 HC大學에 있어서 A點數가 過度하게 低調, 最下位를 보이는 현상은 效率的인 學生指導計劃의 強化가 必要함을 示唆한다.

위와 같은 諸 特性은 <圖 1>에서 <圖 4>까지의 그림에서 더욱 直觀的으로 觀察될 수 있으며, 여기서 특히 注意를 끄는 것은 特殊大學 學生들의 環境知覺이 CUES 5개 尺度에 따라서 그 點數 間의 起伏이 甚함을 나타내고 있다는 사실이다. 즉 HC大學의 경우 點數上으로는 最下 3點, 最高 32點의 넓은 範圍에 分布하고 있거니와, 이 같은 현상은 尺度別 環境知覺에 있어서 學生들의 肯否 또는 贊反의 反應이 매우 偏重의임을 意味하는 것으로서, 캠퍼스 環境에 있어서 要因 間의 平準化와 調和로운 大學 분위기 助成에의 關心을 刺戟하게 된다.

V. 結 論

本 研究에에 얻어진 主要結果는 다음과 같이 要約할 수 있다.

1. 大學集團에 따른 大學環境知覺의 測定 結果에서

첫째 本 研究가 對象으로한 特殊大學 중 그 校內 生活環境에 制度的 措置가 많은 大學(HC)은 環境尺度 프로파일 Pr-C-P-S-A의 順位를 보였고,

둘째 그 措置가 적은 大學(LC)은 C-P-Pr-A-S의 順位를 보였다.

세째 따라서 兩 特殊大學의 學生들은 그들의 大學 環境을 知覺함에 있어서 兩大學 相互間에 다른 特性을 보였으며,

네째 C-S-A-P-Pr의 順位를 보이는 美國 大學과도 다른 特性을 나타 내었을 뿐만 아니라,

다섯째 Pr-S-P-A-C (在學生) 또는 A-S-P-Pr-C (新入生)의 順位 樣相을 보이는 比較集團인 綜合大學校 (慶北大學校=RG) 와도 다른 特性을 나타내었다.

2. 學年水準에 따른 環境知覺의 比較에서

첫째 兩 大學 다 같이 學年水準 間의 點數 差는 僅少하였다.

둘째 그러나, LC大學은 HC大學에 比하여 상대적으로 그 差異가 크다는 傾向을 보였다.

세째 이리하여 特殊大學 學生들은, 學年水準에 따라 현저한 差異를 示顯하고 있는 綜合大學校에 比하여, 매우 同質的이라는 特性을 나타내었다.

네째 따라서 특히 HC大學의 경우, 大學環境에 대한 下級學年の 期待水準이 相對的으로 높다고 하는 一般的인 傾向은, 이를 本 研究의 結果에서 捕捉하기가 어려웠다.

以上の 結果로 보아 다음과 같은 結論을 내릴 수 있다.

첫째 大學生의 環境知覺에 있어서 學究性和 自覺性 尺度의 點數가 특별히 낮은 傾向을 보이고 있는데, 이것은 注目을 要하는 문제이다. 따라서 大學에 있어서의 學究的 분위기의 助成과, 學生의 個性的 自覺性을 向上시키기 위한 效率的인 學生指導研究 計劃의 強化가 必要할 것이라는 示唆을

얻는다.

둘째 大學社會의 組織的 構造的 次元에서, 統制的 機能이 상대적으로 強한 環境變因을 많이 가진 大學은, 그 캠퍼스 環境에 있어서 要因 間의 平準化와 調和로운 大學분위기 助成에 보다 많은 關心이 주어져야 할 것으로 보인다.

셋째 大學環境에 대한 下級學年의 높은 期待水準이 바람직한 方向으로 維持·伸張 될 수 있도록 하는 不斷한 配慮와 努力이 要請된다.

네째 特殊大學의 環境을 더욱 信賴롭게 診斷 評價하기 위하여 보다 洗練된 理論模型과 測定道具의 開發이 必要하며, 特殊大學을 包含하는 우리나라 大學環境에의 接近에 있어서 한 층 完壁한 研究가 있어야 할 것이다.

要 約

教育目標와 學校環境에 있어서 制度的인 特性을 具有하고 있는 特殊 單科大學에 있어서 그 學生들이 知覺하고 있는 大學의 環境, 분위기 또는 心理的 風土를 測定 診斷하고, 이를 一般 大學校를 包含하여 相互 比較 分析함으로써, 特殊大學의 이상적인 環境模型에 대한 示唆를 얻고, 學生의 心理形成에 影響을 미치는 環境變因에 대한 政策의 遂行과 바람직한 學生指導計劃을 통한 教育效果의 向上에 寄與코자 本 研究를 進行하였다.

本 研究의 對象은 地方에 所在하는 國立의 두 特殊單科大學으로 하였으며, 이들 두 大學이 구체적으로는 學生의 校內 生活 環境에 制度的인 差異가 있다는 點에 注意하였다. 따라서 對象集團의 實際 大學名 代身 이를 概念化시킴에 있어서, 校內 生活環境에 統制的인 變因이 많은 大學을 HC (Higher Controlled Group), 그리고 그러한 變因이 상대적으로 적은 大學을 LC (Lower Controlled Group) 大學으로 區分 表現하였으며, 兩 大學의 1學年과 4學年 學生 全員을 對象으로함으로써, HC大學 338名, LC大學 110名 合計 448名으로 되었다.

環境測定の 道具로서는 Pace 原作의 CUES (College and University Enviroment Scales)를 李潤樹 등이 變안한 大學環境 尺度를 사용하였으며, 수집된 資料는 CUES의 採點方法과 統計的 手法를 통하여 處理하였다.

本 研究에서 얻어진 主要 結果는 다음과 같다.

첫째 大學集團에 따른 大學環境知覺의 測定에서

① 本 研究가 對象으로 한 特殊大學중 그 校內 生活環境에 制度的인 措置가 많은 HC大學은 環境 尺度 프로그래인 Pr(禮節性) —C(共同社會性) —P(實際實用性) —S(學究性) —A(自覺性)의 順位를 보였고,

② 그 措置가 적은 LC大學은 C—P—Pr—A—S의 順位를 보였다.

③ 따라서 兩 特殊大學의 學生들은 그들의 大學環境을 知覺함에 있어서 그들 相互間에도 다른 特性을 보였을 뿐만 아니라, C—S—A—P—Pr의 順位를 보이는 美國大學 및 Pr—S·P—A·C(在學生)

(24) 學生指導研究, 第1輯

또는 A-S-P-Pr-C (新入生)의 順位樣相을 보이는 比較集團인 綜合大學校 (慶北大學校)와도 다른 特性을 나타내었다.

둘째 學年水準에 따른 環境知覺의 比較에서

① 兩大學 다같이 學年水準間의 點數 差는 僅少하였다.

② 그러나 LC大學은 HC大學에 比하여 상대적으로 그 差異가 크다는 傾向을 보였다.

③ 이리하여 特殊大學 學生들은, 學年水準에 따라 현저한 差異를 示顯하고 있는 綜合大學校에 比하여, 매우 同質的이라는 特性을 나타내었으며, 특히 HC大學의 경우, 大學環境에 대한 下級學年의 期待水準이 상대적으로 높다고 하는 一般的인 傾向은 이를 本研究의 結果에서 捕捉하기가 어려웠다.

以上の 結果로 보아 다음과 같은 結論을 내릴 수 있다.

첫째 大學生의 環境知覺에 있어서 學究性和 自覺性 尺度의 點數가 특별히 낮은 傾向을 보이는 것은 注目을 要하는 문제로서, 大學에 있어서의 學究的 분위기의 助成과 學生의 個性的 自覺性을 向上시키기 위한 效率的인 學生指導研究 計劃의 強化가 必要할 것이라는 示唆를 얻는다.

둘째 大學社會의 組織的 構造의 次元에서 統制的 機能이 상대적으로 강한 環境 變因을 많이 가진 大學은 그 캠퍼스 環境에 있어서 要因間의 平準化와 調和로운 大學분위기 助成에 보다 많은 關心이 주어져야할 것으로 보인다.

셋째 大學環境에 대한 下級學年의 높은 期待水準이 바람직한 方向으로 維持·伸張될 수 있도록 하는 不斷한 配慮와 努力이 要請된다.

네째 特殊大學의 環境을 더욱 信賴롭게 診斷 評價하기 위하여 보다 洗練된 理論模型과 測定道具의 開發이 必要하며, 特殊大學을 包含하는 우리나라 大學環境에의 接近에 있어서 한 층 完璧한 研究가 있어야 할 것이다.

A Study on Student Perceptions of College Environment

Jo, Won Ho

The purposes of the present study were to measure and to analyse student perceptions of their professional college environment, and to compare with other college and universities for reference groups.

The subject group in this study were consisted of a total of 448 from the population of 1st and 4th year students in two professional colleges which disagree about formal characteristics of each. It will be called hereafter HC (Higher Controlled Group) College that has more tightly controlled factors in its campus, and another called LC (Lower Controlled Group) College.

And the tool used in the present investigation the translation material (CUES) made by Yun Su Lee (1972).

And "College and University Environment Scales" was developed by Pace (1969).

The CUES yields five scales to indicate the environmental press of the college;

Community...A friendly, cohesive, group oriented campus. There is a feeling of group welfare and group loyalty that encompasses the college as a whole.

Scholarship...An emphasis on high academic achievement and a serious interest in scholarship.

Practicality...A practical, instrumental emphasis on the college environment.

Propriety...An Environment that is polite and considerate. Group standards of decorum are important.

Awareness...A concern and emphasis upon three sorts of meaning: personal poetic, and political.

The main findings of the present study were as follow;

1. From the results of a diagnostic measure of student perceptions of college environment.
 - 1) The rank order of the CUES scale scores of student population of HC College was Propriety (score: 31)-Community(21)-Practicality(18)-Scholarship(5)-Awareness(5)
 - 2) Also the rank order of LC College was C(23)-P(21)-Pr-(20)-A(14)-S(8)
 - 3) Accordingly, there was the difference on student perceptions of their campus environment among both professional college and the reference university or American college and universities. As for the rank order of the CUES scale scores of reference university was A-S-P-Pr-C(freshmen) or Pr-S-P-A-C (upperclassmen) and also the rank order of American students was C-S-A-P-Pr.
2. From the results of comparison of student perceptions to college environment according to the grade levels.
 - 1) It was appeared that the scale score of the grade level between both colleges was showed only a little difference.
 - 2) But the scale score of LC showed highly difference relatively comparing to HC.
 - 3) Therefore the students of the professional college were found the homogeneity comparing with the university that had been found high difference according to the grade levels. And at the general colleges and universities included reference university of the present study had been showed highly expected levels of lower grade of students in the campus environment, but at HC College such a level not found in the present study.

參 考 文 獻

- 金基錫 外 5人, 大學教育 내용에 관한 綜合的 研究 —大學學生指導에 관한 研究—, 서울: 中央教育研究所, 1967.
- 朴容憲, 學校社會(新教育學全書, 6), 서울: 培英社, 1968.
- 辛舜基·姜周榮·申海雨, 大學의 學究的 機能에 대한 學生들의 知覺特性에 관한 研究, “學生研究”, 第4輯, 釜山: 東亞大學校 學生指導研究所, 1973.
- 李榮德, 教育의 過程(新教育學全書, 2), 서울: 培英社, 1969.
- 李潤樹·金鳳韶·邊昌鎭·陳渭教·李熙道, 大學의 環境과 機能遂行에 관한 研究 —學生·教授의 認知反應을 中心으로—, “학생지도연구”, 제5권 1호, 대구: 慶北大學校 學生指導研究所, 1972. 3.
- 鄭範模, 教育과 教育學(新教育學全書, 1), 서울: 培英社, 1968.
- 鄭範模, 知力의 教育(新教育學全書, 8), 서울: 培英社, 1969.
- 鄭元植, 情意의 教育(新教育學全書, 9), 서울: 培英社, 1969.
- 鄭元植, 人間과 教育(新教育學全書, 3), 서울: 培英社, 1969.
- 鄭元植, 教育環境論, 서울: 教育出版社, 1974.
- 黃禎奎, 韓國大學生의 人性生態에 관한 研究, “淑明女子大學校論文集”, 第3輯, 서울: 淑明女子大學校, 1963.
- 澁浦文彌, 寄宿舎と青年の教育, 京都: 單純生活社, 1926.
- 原俊元, 集團と教育(教育全書, 12) 東京: 小學館, 1968.
- Astin, A. W., Effect of Different College Environments on the Vocational Choices of High Aptitude Students, *Journal of Counseling Psychology*, 1965, 12.
- Berdie, R. F., College Expectations, Experiences, and Perceptions, *Journal of College Student Personnel*, 1966, 6.
- Centra, J. A., Hartnett, R. T., and Peterson, R. E., Faculty Views of Institutional Functioning—A New Measure of College Environments, *Educational and Psychological Measurement*, 1970, 3.
- Donato, D. J., and Fox, G. C., Admissions Officer, Faculty, and Student Perceptions of Their College Environment, *Journal of College Student Personnel*, 1970, 11.
- Feldman, K. A., Measuring College Environments, *American Educational Research Journal*, 1971, 1.
- Mulford, C. L., Self-Actualization in Small College Environment, *Journal of College Student Personnel*, 1967, 8.
- Pace, C. R., College and University Environment Scales(CUES) 2nd ed., Technical Manual, Princeton, N. J.: Educational Testing Service(ETS), 1969.
- Seymour, W. R., Student and Counselor Perceptions of College Environment, *Journal of College Student Personnel*, 1968, 9.
- Stern, G. G., People in Context, N. Y.: John Wiley & Sons Inc., 1971.
- Stern, G. G., Preliminary Manual for the Activities Index and College Characteristics Index (CCI), N. Y.: Psychological Research Center(Syracuse University), 1958.
- Wilson, R. S., and Dollar, R. J., Student, Teacher, and Administrator Perceptions of the Junior College Environment, *Journal of College Student Personnel*, 1970, 11.

附 錄

대학 환경 척도

이 질문지는 여러분들이, 자기가 다니고 있는 대학의 환경을 어떻게 지각(知覺)하고 있는가를 알아 보기 위한 것입니다. 무기명으로 시행되는 이 조사는, 연구 목적 외의 어떠한 용도에도 사용되지 않을 것입니다. 따라서 이 조사의 답에는 옳고 그름을 따지지 않습니다. 여러분의 주관적인 판단에 따라, 성실하고 솔직한 반응을 주시기 바랍니다.

☆ ☆ ☆

그러면, 지금부터 100개의 문항을 차례로 읽어 가면서,
“그렇다”고 생각되는 것에는 ○표,
“아니다”라고 생각되는 것에는 ×표를,
각 문항의 번호 앞에 그어져 있는 _____ 선 위에 빠짐 없이 표시해 주십시오.

—대단히 감사합니다—

- _____ 1. 대다수의 과목에서는 명확한 노트 필기를 하기가 쉽다.
- _____ 2. 우리 대학에서는 서로 잘 알고 지내는 것을 도와 주고 있다.
- _____ 3. 학생들은 교수님의 심부름이나 개인적인 일을 도와 드리는 일이 종종 있다.
- _____ 4. 대학의 역사와 전통을 크게 강조하고 있다.
- _____ 5. 교수님들은 과분하게 나를 도와 주신다.
- _____ 6. 학생들 간에 빌려 주고 나누어 갖는 일이 아주 많다.
- _____ 7. 학생들이 어떤 계획을 실행하거나 연구 또는 전시(展示)를 할 때 모든 학생과 교직원들이 그것을 잘 안다.
- _____ 8. 많은 상급생들은 신입생들이 대학생활에 잘 적응하도록 적극적으로 도와 주고 있다.
- _____ 9. 학생들은 기대되는 행동규범에 따르도록 서로 압력을 주고 받는다.
- _____ 10. 졸업이란 정감(情感)없는 하나의 평범한 일이다.
- _____ 11. 교수님들은 참으로 학생들의 재능을 최대한으로 신장 시킨다.
- _____ 12. 우리 대학의 대다수의 교수님들은 전공분야에 생애를 바치는 학자이다.
- _____ 13. 대부분의 과목들은 집중적인 학습과 연습을 요구하고 있다.
- _____ 14. 학생들은 스스로 성취표준을 높게 세우고 있다.
- _____ 15. 강의시간 중의 토의는 전형적으로 생기와 열의에 차 있다.
- _____ 16. 우리 대학에서는 탁월한 과학자의 강연이 드물다.

(28) 學生指導研究, 第1輯

- _____ 17. 학생들의 시험답안지, 레포트 또는 토론 내용을 채점할 때는 세밀한 주의와 명확한 논리를 높이 평가한다.
- _____ 18. 그리 열심히 공부하지 않아도 학점을 쉽게 취득할 수 있는 과목이 많다.
- _____ 19. 우리 대학은 순수한 학구적 자세와 기본적인 연구를 강조하고 지원해 주는 것으로 유명하다.
- _____ 20. 교수님들이 설정한 표준을 달성하는 것은 특별히 어려운 일은 아니다.
- _____ 21. 학생들은 강의실에서 언제나 지명을 받아야만 발표할 수 있다.
- _____ 22. 대학의 큰 행사는 학생들의 열광과 지지를 받는다.
- _____ 23. 우리 대학에는 인정 받은 학생 리더들의 그룹이 있다.
- _____ 24. 대다수의 과목에서 시험을 자주 본다.
- _____ 25. 학생들은 자기들의 외모를 크게 자랑스럽게 여기고 있다.
- _____ 26. 우리 대학의 교육은 학생들을 실제적이고 현실적으로 만드는 경향이 있다.
- _____ 27. 교수님들은 학생들이 과제를 적절하게 작성하고 기한내에 제출하는 것을 확인하기 위하여 정기적으로 체크한다.
- _____ 28. 우리 대학에서는 적절한 클럽이나 그룹에 참여하는 것이 사교적으로 중요한 일이 되고 있다.
- _____ 29. 우리 대학에는 퍼레이드, 댄스, 카니발, 시위 등이 매우 드물다.
- _____ 30. 우리 대학에서는 교직원(교수와 행정사무직원)중에서 적절한 분을 잘 알게 되면 유리한 기회를 얻을 수 있다.
- _____ 31. 학생들은 공통적인 행동규범(관례)을 벗어 날 때는 사전에 허가를 받는다.
- _____ 32. 학생들이 있는 대부분의 교실은 어지간히 더러운 편이다.
- _____ 33. 우리 대학의 사람들(大學人)은 논쟁에서 항상 이기려고 한다.
- _____ 34. 학내에서 술을 마시거나 밤 늦게까지 파티를 여는 일은 일정한 규정에도 불구하고 일반적으로 용인되고 있는 편이다.
- _____ 35. 학생들은 때때로 어떤 무모한 탈선행동이나 반항을 계획하는 일이 있다.
- _____ 36. 많은 학생들은 우리 대학의 교수님이라도 잘 모르는 분에게는 인사를 하지 않는다.
- _____ 37. 학생들은 앞 날의 생각없이 순간적인 충동으로 행동하는 일이 자주 있다.
- _____ 38. 학생들이 내는 간행물에서는 특징인이나 기관을 풍자하는 내용을 실는 일이 없다.
- _____ 39. 항상 남의 일을 거들어 주거나 도와 주려고 하는 사람은 귀찮은 존재로 인정 받고 있다.
- _____ 40. 학생들은 대학의 재산이나 기물을 성실하게 돌보는 편이다.
- _____ 41. 학생들의 고민을 표현하는 통로가 쉽게 마련되고 있다.
- _____ 42. 학생들은 사회 개선을 위한 활동에서 능동적인 역할을 하도록 권장된다.
- _____ 43. 학생들은 국가적 국제적 문제에 대하여 적극적인 관심을 가지고 있다.
- _____ 44. 교수님들 중에는 다채롭게 생기에 차 있으며 토론을 즐기는 분이 있다.
- _____ 45. 우리 대학에서는 가치관의 분석 및 사회와 윤리의 상대성(相對性)에 대한 관심이 많다.

- _____ 46. 공개 토론이 자주 열리고 있다.
- _____ 47. 논의(論議)를 좋아하는 사람이 여러모로 학생토론을 고무한다.
- _____ 48. 우리 대학에서는 개인적인 창조적 활동을 위한 많은 시설과 기회가 마련되어 있다.
- _____ 49. 우리 대학에서는 시, 음악, 그림, 조각, 건축 등에 대하여 관심과 흥미가 많다.
- _____ 50. 콘서트와 미술품 전시회가 있을 때면 항상 많은 학생들이 모여 들곤 한다.
- _____ 51. 우리 대학은 아주 친절하고 친근한 곳으로 평판이 나 있다.
- _____ 52. 우리 대학의 학생들은 모두 대학이 지정해 주는 숙소에서 생활하게끔 되어 있다.
- _____ 53. 교수님들은 각 강의 과목의 목적과 목표를 명확하게 설명해 주신다.
- _____ 54. 학생들은 다른 사람의 일을 조직하고 지도하는 기술을 배양하는 기회를 많이 갖는다.
- _____ 55. 대다수의 교직원(교수와 행정사무직원)들은 학생들의 개인적 문제에 관심을 갖지 않는다.
- _____ 56. 학생들은 교내에서 “할 일”과 “하지 않을 일”을 재빨리 구별할 줄 알게 된다.
- _____ 57. 노래를 부르거나 영화 구경, 또는 등산을 가는 일 등에서 쉽게 그룹을 모을 수 있다.
- _____ 58. 일반적으로 학생들은 자기네들의 여러 가지 문제를 서로 이야기하는 편이다.
- _____ 59. 교직원들은 학생들의 성(姓)을 빼고 이름만 부르는 일이 거의 없다.
- _____ 60. 우리 대학에는 상당한 집단정신이 있다.
- _____ 61. 우리 대학의 대부분의 교수님들은 아주 철저한 교육자이고, 정말로 전공분야의 기본원리를 탐구하고 있다.
- _____ 62. 대다수의 강의 과목들은 진실로 의욕과 호기심을 북돋우고 있다.
- _____ 63. 학생들은 교실 내외의 모든 활동에 많은 에너지를 투입하고 있다.
- _____ 64. 자연과학의 과목내용이 풍부하고, 담당교수님들은 탁월하다.
- _____ 65. 강의, 시험, 독서에서의 여러 방법이 자주 검토 개선되고 있다.
- _____ 66. 학생들은 여러 과목에서 성품(性品), 인간적인 매력 또는 허세를 가지고 학점을 취득하곤 한다.
- _____ 67. 우리 대학에서는 주말(週末)에 공부하는 일이 딱 드물다.
- _____ 68. 우리 대학에서는 과학의 철학과 방법론에 관하여 흥미가 왕성하다.
- _____ 69. 우리 대학의 교수와 학생들은 학구적인 방향으로 바람직하게 성장 발전하고 있다.
- _____ 70. 학생들은 아주 진지하고 목적 의식을 가지고 공부하고 있는 편이다.
- _____ 71. 우리 대학에서 중책을 맡고 있는 분들은 다른 사람들이 적절하게 존경을 표시해 주기를 바라고 있다.
- _____ 72. 학생 간부의 직은, 모든 학생들이 희망하는 영광스러운 자리이다.
- _____ 73. 우리 대학에는 재미있고 즐거운 일이 많다.
- _____ 74. 강의실에서 학생들은 지정된 좌석에 앉는다.
- _____ 75. 학생들의 자치활동은 과오를 막기 위해서 엄정한 지도 조언을 받는다.
- _____ 76. 대부분의 학생들은 그들이 존경하는 인물을 본 받으려고 노력하고 있다.
- _____ 77. 학생들 사이에서 새로운 일시적 유행과 말씨(은어—隱語)들이 끊임없이 생겨나고 있다.

(30) 學生指導研究, 第1輯

- _____ 78. 학생들이 강의에 결석할 때에는 사유서를 제출하도록 되어 있다.
- _____ 79. 우리 대학에는 우리의 사회적 진로와 관련된 실용적인 과목들이 많다.
- _____ 80. 학생들의 방은 회화(繪畵), 조각, 직물(織物) 따위 보다는 케난트와 인기인의 사진들로 꾸며져 있는 경우가 많다.
- _____ 81. 학생들은 학칙과 기타 규정을 어기는 것을 볼 때에는 보고하도록 기대되고 있다.
- _____ 82. 학생들의 파티나 활동은 다채롭고 생기에 차 있다.
- _____ 83. 사소한 말쟁이나 싸움이 늘 일어나고 있는 것 같다.
- _____ 84. 학생들이 술에 취하고 난잡하게 구는 일이 별로 없다.
- _____ 85. 거의 모든 학생들은 자기들의 행동에서 많은 조심과 자제(自制)를 나타내고 있다.
- _____ 86. 우리 대학에서는 인기미인의 사진이 벽에 붙어 있는 것을 흔히 볼 수 있다.
- _____ 87. 학생들은 학칙과 기타 여러 규정에 대하여 별로 주의를 기울이지 않는다.
- _____ 88. 기숙사의 침입과 물싸움 같은 장난을 우리 대학에서는 생각조차 하지 못한다.
- _____ 89. 많은 학생들은 다른 사람들에게 순응하기 보다는 오히려 다른 사람들이 자기에게 순응하기를 기대하는 것 같다.
- _____ 90. 학내의 체육대회에서는 난폭하고 과격한 스포츠가 중요한 부분을 차지한다.
- _____ 91. 학생들은 대학 당국의 행정과 교수의 강의를 비판하도록 권장된다.
- _____ 92. 우리 대학에서는 굳건한 개인적인 신념이나 확신을 표현하는 일이 드물다.
- _____ 93. 우리 대학의 대부분의 학생들은 현대의 사회적 정치적 생활에 있어서의 그들의 역할에 대하여 강한 책임감을 기르고 있다.
- _____ 94. 국가적 지역적 행정에서 중요한 역할을 하고 있는 뛰어난 교수님들이 우리 대학에 상당히 있다.
- _____ 95. 탁월한 철학자나 종교가의 강연이 있을 때에는 많은 학생이 자진하여 참여하는 것 같다.
- _____ 96. 사회과학 분야에서는 강의과목이 다채롭고 뛰어난 교수님들이 계신다.
- _____ 97. 우리 대학에서는 강연, 콘서트, 학생토론을 위해 유명한 인사물 많이 초청한다.
- _____ 98. 우리 대학은 학생들에게 중요한 미술, 음악, 연극작품 등을 이해하고 비평할 수 있는 기회를 마련 해주고 있다.
- _____ 99. 우리 대학의 도서관이나 소장품중의 특수한 것은 우리의 재산이다.
- _____ 100. 우리 대학에서는 현대 미술과 음악은 관심을 끌지 못하고 있다.

—수고 하셨습니다—