

교육학석사 학위논문

초등학교 평생교육 운영실태에 대한
교사인식 및 활성화 방안 연구

-부산광역시 초등학교를 중심으로-

A Study on the Teacher's Perception of the Operation
Condition and Improvement Way in the Elementary School's
Life-long Education



-Focusing on the Elementary School in Busan-

지도교수 주동범

2009년 2월

한국해양대학교 교육대학원

교육행정전공 정란지

교육학석사 학위논문

초등학교 평생교육 운영실태에 대한
교사인식 및 활성화 방안 연구

-부산광역시 초등학교를 중심으로-

A Study on the Teacher's Perception of the Operation
Condition and Improvement Way in the Elementary School's
Life-long Education



-Focusing on the Elementary School in Busan-

지도교수 주동범

2009년 2월

한국해양대학교 교육대학원

교육행정전공 정란지

本 論 文 을 정 란 지 의 教 育 學 碩 士
學 位 論 文 으 로 認 准 함 .

위 원 장 김 용 일 인

위 원 최 성 두 인

위 원 주 동 범 인



2008년 12월 23일

한 국 해 양 대 학 교 교 육 대 학 원

목 차

Abstract

I. 서론	1
1. 연구의 필요성	1
2. 연구목적	4
3. 용어의 정의	4
4. 연구의 제한점	5
II. 이론적 배경	6
1. 평생교육의 개념 및 특성	6
2. 초·중등학교에서의 평생교육	16
3. 학교평생교육 프로그램	19
4. 학교평생교육 운영실태	22
5. 선행연구 고찰	29
III. 연구 방법	34
1. 연구대상	34
2. 측정도구	35
3. 자료수집절차	36
4. 자료 처리	36
IV. 연구결과	37
1. 초등교사의 평생교육에 대한 인식 정도	37

2. 초등학교 평생교육 프로그램 및 관리 운영실태	45
3. 초등학교 평생교육 활성화 방안	51
V. 논의	57
1. 초등교사의 평생교육 인식정도에 대한 논의	57
2. 초등학교 평생교육의 운영실태에 대한 논의	58
3. 초등학교 평생교육 활성화를 위한 논의	59
VI. 결론 및 제언	62
1. 결론	62
2. 제언	64
참고문헌	65
부 록	68



표 목 차

<표 II-1>	학교교육과 평생교육의 특성비교	16
<표 II-2>	학교 개방 현황 (1997. 4. 1 ~ 6. 15)	22
<표 II-3>	시, 도별 1학교 1개 이상 평생교육 프로그램 운영 현황(2001)23	23
<표 II-4>	2001년도 각 시, 도교육청 평생교육 시범학교 현황	24
<표 II-5>	부산지역 평생교육기관 현황	25
<표 II-6>	녹명초등학교 평생교육 프로그램	26
<표 II-7>	위봉초등학교 평생교육 프로그램	27
<표 II-8>	위봉초등학교 ‘한울림’ 학교의 어울림강좌와 나눔터강좌	28
<표 II-9>	서명초등학교 ‘두레’ 평생교육 프로그램	29
<표 III-1>	연구대상 교사들의 일반적인 배경	34
<표 III-2>	설문지의 구성	35
<표 IV-1>	학교 참여도에 대한 집단별 t-검정 및 분산분석	37
<표 IV-2>	평생교육의 기여도에 대한 집단별 t-검정 및 분산분석	38
<표 IV-3>	평생교육 인지도에 대한 집단별 t-검정 및 분산분석	39
<표 IV-4>	교사의 참여의지에 대한 집단별 t-검정 및 분산분석	40
<표 IV-5>	학습자 만족에 대한 교사인식도 집단별 t-검정 및 분산분석 ·	41
<표 IV-6>	지방자치단체 지원정도에 대한 집단별 t-검정 분산분석	42
<표 IV-7>	동료교사의 협조수준에 대한 집단별 t-검정 및 분산분석	43
<표 IV-8>	교사 업무 부담 정도에 대한 집단별 t-검정 및 분산분석	44
<표 IV-9>	학교평생교육에 참여하고 싶은 영역	45
<표 IV-10>	학교에서 평생교육을 실시하는 이유	46
<표 IV-11>	평생교육에 적합한 지도강사	46
<표 IV-12>	프로그램 기획 시 우선적으로 반영해야 할 내용	47

<표 IV-13> 현대사회에서 학교평생교육의 중요영역	48
<표 IV-14> 학교평생교육 프로그램 운영기간	48
<표 IV-15> 학교평생교육 프로그램의 수강료	49
<표 IV-16> 학교평생교육 프로그램 개발자	49
<표 IV-17> 학교평생교육 프로그램 홍보수단	50
<표 IV-18> 평생교육 프로그램 평가방법	51
<표 IV-19> 학교평생교육 실시상의 문제점	51
<표 IV-20> 학교평생교육을 위한 인적, 물적 자원 활용의 어려움	52
<표 IV-21> 인적 자원 부족 해결방안	53
<표 IV-22> 물적 자원 부족 해결방안	53
<표 IV-23> 학교평생교육을 위한 바람직한 학교의 역할	54
<표 IV-24> 학교평생교육 활성화를 위한 우선적으로 확립할 사항	55
<표 IV-25> 가장 필요한 평생교육 프로그램 영역	55



그림 목 차

<그림 II-1> 평생교육법의 기본체제	8
<그림 II-2> Tylor의 프로그램 개발모형	20



A Study on the Teacher's Perception of the Operation and Improvement Way in the Elementary Schools' Life-long Education

- Focusing on the Elementary School in Busan-

Ranji Jung

*Major in Educational Administration
Graduate School of Education
Korea Maritime University*



It might be very important for teachers to understand the needs, methods and contents of life-long education. In this context, I attempted to find out what are necessary to improve the life-long education in elementary school by investigating how the schools operate these programs and what kind of problems they are facing.

Specific research questions of this study are as follows.

First, investigate and analysis that elementary school teachers how to understanding and viewing of the life-long education on elementary school.

Second, investigate and analysis that how is the current operational standard of the elementary schools life-long education programs.

Third, investigate and analysis that what are the demands and the improving ideas of the elementary schools life-long education and some suggestions for the operation improvement.

The results of this study were obtained from the questionnaire which has been sent to the 250 in elementary school teachers in Busan which were sampled randomly. The data for the study were obtained 184 copies that were analyzed 148 copies.

As the instruments for meaningful research the SPSS/10.0 Windows PC+ package and Scheffe were used.

The results of this research were as follows:

First, most of teachers think that the life-long education is necessary and many teacher have positive view on concept of the life-long education who worked big size school

Second, In case of the lecture, they like to invite expert related with the subjects and when the stage of programming, the content of the education must be considered at first. And the evaluation used to be questionnaires.

Finally, the problem in the life-long education in school viewed from teachers are short of financial aids, work burden and needs life-long educator. Especially, the school teachers are too busy with their daily duties to put some efforts to the programs. Because of that and without a sufficient publicity and financial support, the life-long education programs in elementary school are operated merely for a conventional reason.

Based on the above, the followings are the solutions I suggest for improvement methods of life-long education.

To reduce elementary school teacher's burdens for life-long education and it need some idea for teachers who work with life-long education. It provides them various facilities that invite the public studies and programs for the teachers and give them prizes and merits for promotion for good results, they can promote the increase of attention for the life-long education of the teachers. According to that, there must be urgent cooperation system among the schools, school authorities, and local government.

I. 서 론

1. 연구의 필요성

현대는 빠르게 변하고 있다. 급속하게 이루어지고 있는 변화는 학교뿐만 아니라 교육체제전반의 변화를 요구하고 있다. 전통사회는 사회를 규율하거나 운영하는 원리가 단순했으며, 사회변화의 속도가 완만했기 때문에 학교에서 가르치는 지식은 사회의 모든 지식을 포괄하고 사회변화를 끌어나가는 앞선 지식이었다. 학교는 지식을 가르침으로써 사회발전을 이끌어 나갈 수 있는 인재를 길러낼 수 있었으며 학교교육을 통해 사회의 성공적인 구성원으로 역할을 할 수 있었다.

산업사회가 학력에 바탕을 둔 사회라고 한다면, 현대는 지식기반사회이다. 지식기반사회는 고 부가가치성 지식에 바탕을 둔 사회라고 할 수 있다. 한번 취득한 학력이 높은 가치가 부여되던 시대에는 학력 취득 후의 교육이 큰 의미가 없었으나 지식기반사회에서는 유아기에서 노인기에 이르기까지 가정·학교·사회에서 평생에 걸쳐 교육이 요구된다. 가정에서는 가족 공동체에서 점차 시야를 넓혀 국제사회를 이해하고 정규학교 교육을 통해서도 창의성을 계발·신장시키며, 사회에서는 직업능력의 함양과 실생활에 적용할 수 있는 새로운 지식 창출을 위한 학습이 요구되고 있다.¹⁾

우리나라의 경우 1985년 교육개혁심의회에 의한 개혁방안에 ‘평생교육체제 확립’이 10대 교육개혁과제로 선정된 것을 시발점으로 하여 1995년 5·31교육개혁에서는 세계화·정보화시대를 주도하는 신교육체제 수립을 위한 교육 개혁방안이라는 대전제 하에 신교육체제의 비전과 목표

1) 차갑부, 지식기반사회에 있어서 상생을 위한 평생교육방안, 교육문제연구. 14권, 1호, 2001: 1.

를 ‘열린교육사회·평생학습사회’에 두었다.²⁾

교육 개혁안에 나타난 평생교육은 학교 본위의 교육체제에서 탈피하여 교육의 시기와 장소를 개방하고 기존의 교육과 달리 학습자가 주도적으로 교육의 방향과 내용을 결정짓는 학습자 중심의 교육, 그리고 자신의 능력계발을 위해 언제, 어디서나 원하는 교육을 받을 수 있는 열린교육 체제를 구축함으로써 개인의 인격적·사회적·직업적 발전을 성취해 자아실현과 삶의 질 향상 추구 등의 정책의지를 담고 있다. 이와 같이 평생교육 이념이 교육개혁의 지도이념이나 원리로 작용할 수 있는 것은 현대사회 변화에 따른 교육적 변화요구에 부응하는 것이기 때문이다.

한편, 현대사회는 과학기술의 발달로 다양한 정보를 위해 지속적인 교육이 필요하게 되고, 직업구조의 변화는 직업의 전문화와 세분화를 촉진시키고 있으며, 의료기술의 발달로 인간의 수명은 계속 연장되고 있고, 생활수준 향상으로 여가시간이 늘어나면서, 물질적·경제적 여유는 보다는 삶에 대한 욕구로 자기계발과 자기발전을 위한 지속적인 학습이 요구되어지고 있다.

이러한 시대적 흐름에 따라 평생교육기관들이 생겨나고 있지만 아직은 역부족이다. 학습자가 필요로 하는 평생교육기관들은 대부분 먼 거리에 위치하고 있어서 원하는 내용을 원하는 시간과 원하는 장소에서 교육을 받을 수 없거나, 시간적·경제적 여건으로 망설여지는 경우가 많다.

이러한 어려움을 극복하고 원하는 모든 사람에게 평생교육의 기회를 제공할 수 있는 방안의 하나로 초·중등학교를 이용하는 방법을 들 수 있을 것이다. 평생교육법 제25조의 규정에 의하면, 각급 학교의 장은 당해학교의 교육환경을 고려하여 그 특성에 맞는 평생교육을 실시하도록 되어있다. 학교는 풍부한 인적·물적 자원을 확보하고 있으며, 하루 중 8시간만 활용되고 있어 오후 4시 이후면 교실과 부대시설이 쉬게 되고 방학기간에는 유휴시설을 활용 할 수 있으며, 어느 지역이든 골고루 분

2) 최정숙·박용현, 교육사회학, 한국방송통신대학교출판부, 2004: 331.

포되어있기 때문에 평생교육의 장으로 가장 유용한 기관인 것이다.³⁾ 따라서 학교에서의 평생교육은 평생교육의 효과성과 능률성을 극대화 할 수 있다는 점에서 그 중요성이 커지고 있다.

학교중심의 평생교육은 1971년 계명대학이 일반인을 위한 사회교육원을 설립한 이래 1975년은 대구대학이, 1986년에는 이화여자대학에서 평생교육원이 개설되어 학습자의 요구 등에 따라 다양하게 운영되고 있다.⁴⁾ 최근에는 초·중등학교에서도 평생교육이 활발하게 추진되는 변화를 보이고 있고 교육대상 또한 학교의 재학 중인 학생을 위한 평생교육과, 학부모를 위한 평생교육, 그리고 지역주민들을 대상으로 평생교육 프로그램을 개발하여 다양하게 실시하고 있다.⁵⁾

학교평생교육은 평생교육 시범학교를 지정하여 운영하는 등 교육정책과 평생교육 이념에 부응하기 위하여 노력하고 있지만, 학교의 여러 현실과 여건상 활성화 되지 못하고 시작단계에 머물러 있는 상태이다. 또한 학교조직의 특성과 조건들이 학교평생교육 활성화를 저해하는 요인으로 자리 잡고 있다. 즉, 교사들의 과중한 업무와 연구를 위한 시간부족, 평생교육 재정적 지원 부족, 학교 내의 행정의 관료화와 제도의 경직성 등이 교사 개개인의 평생교육 의지를 약화 시키는 결과를 초래하는 요인으로 작용하기도 한다.

학교가 평생 교육적 기능을 보다 충실하게 수행하고 평생교육 센터로서의 구심체 역할을 하기 위해서는 현재 초등학교에서의 평생교육에 대한 평가와 반성, 평생교육 담당자들의 기대와 요구, 평생교육에 대한 문제점 등 평생교육에 대한 교사의 인식이 중요하다.⁶⁾

또한, 평생교육의 양적인 팽창에서 질적인 성장으로 시선을 돌리기 시

3) 평생교육백서, 한국교육개발원. 2002: 97-98.

4) 정진환 외, 학교의 평생교육 활성화를 위한 교사용 지침서 작성, 교육부정책연구. 2001

5) 조화태 외, 평생교육개론, 한국방송통신대학교출판부. 2005: 103.

6) 이희정, 학교에서의 평생교육실시에 대한 교사의 인식 조사 연구, 이화여자대학교. 2003: 2-3.

작하는 시점에서, 이제까지 열악한 환경 가운데 평생교육을 수행해 왔던 교사의 인식 및 요구에 대한 분석과 활성화 방안에 대한 논의가 필요하다고 본다.

따라서 본 연구에서는 부산광역시를 중심으로 초등학교에서 실시되고 있는 평생교육에 대한 교사의 인식도와 운영실태, 문제점 및 개선방안 등을 조사·분석함으로써 초등학교 평생교육의 활성화를 위한 시사점을 탐색하고자 한다.

2. 연구목적

초등학교에서의 평생교육의 운영 실태를 파악하고 활성화 방안을 모색하기 위한 본 연구의 구체적인 연구목적은 다음과 같다.

첫째, 초등학교 교사의 평생교육에 대한 인식의 정도를 조사·분석한다.

둘째, 초등학교의 평생교육 운영실태와 프로그램 실시 현황을 중심으로 조사·분석한다.

셋째, 초등학교 평생교육 활성화 방안을 조사·분석하고 이를 통한 정책적 시사점을 도출한다.

3. 용어의 정의

가. 평생교육(life-long education)

평생교육이란 일생에 걸친 모든 형태를 통합하는 교육으로서 교육에 관련된 모든 개념들 중에서 가장 포괄적인 개념이다. 유아교육으로부터 청소년교육, 성인교육, 노인교육 등 모든 발달단계상의 교육을 통합하려는 수직적 통합과, 가정교육과 학교교육, 사회교육의 통합, 또는 형식교육, 비형식교육, 무형식교육의 통합을 지향하는 수평적통합의 모든 교육 형태를 말한다.

본 연구에서는 초등학교에서 아동과 학부모를 대상으로 시행하고 있는 방과 후 교실, 특기적성활동 등을 평생교육으로 통칭하여 사용한다.

나. 평생교육 프로그램

프로그램이란 학습활동을 지원하고, 안내하는 행위이며, 일정한 기간 내에 특정한 학습목적을 달성하기 위한 사전의 활동계획표를 순서대로 나열해 놓은 표를 말한다. 즉, 평생교육기관이 학습자의 성장과 발전을 돕기 위하여 체계적으로 개발하여 지식과 경험을 포함한 모든 학습지원활동의 사전계획과 기대하는 결과를 말한다.

본 연구에서 평생교육 프로그램이란 초등학교에서 실시하는 특기적성 및 방과 후 학교 프로그램을 포함한 평생교육 프로그램을 말한다.

4. 연구의 제한점

본 연구는 다음과 같은 제한점을 가진다.

첫째, 본 연구는 연구대상을 부산광역시 교육청 관내 20개 초등학교에 근무하는 교사로 한정하였기 때문에 그 결과를 전국적으로 일반화하기에는 무리가 있다.

둘째, 본 연구는 연구방법을 설문지에 의한 조사방법을 사용하였으므로 연구결과의 해석도 설문지 내용에 한정되어 있다.

II. 이론적 배경

본 장에서는 평생교육의 이념적 특성을 이해하기 위해 평생교육의 생성배경을 알아보고, 평생교육에 대한 국내외 학자들의 개념정의와 특성에 대해 정리하고자 한다. 또한 평생교육과 학교평생교육의 연계성을 알아보고, 평생교육에 대한 일반적인 특성을 이론적으로 고찰하고자 한다.

1. 평생교육의 개념 및 특성

가. 평생교육의 생성배경

21세기에 들어서면서 세계 여러 나라는 새로운 시대에 부응하여 발전개혁과 비전으로 평생교육을 그 모델로 하고 있다. 유태계와 함께 국민적 교육열이 세계에서 으뜸인 우리나라 역시 국가발전 역량을 평생교육에서 찾고 있으며, 현재 그 비전은 다른 어느 나라보다도 더 밝다고 할 수 있다.

평생교육에 대한 어원은 1965년 12월 Paris에서 개최된 성인교육 추진위원회에서 Lengrand 이 ‘영구교육(永久教育)’이라고 하는 ‘Education Permanente’에서 비롯되었다. 영어로는 ‘Life-long Education’이라 하며⁷⁾ 일본의 경우 ‘생애교육(生涯教育)’이라고도 한다. 독일에서는 ‘국민교육(Volks Bildung)’으로 부르는 등, 평생교육의 어의는 나라별 문화와 제도에 따라 어휘의 차이를 발견할 수 있으나 오늘날에는 평생교육이라고 하는 용어로 통칭되고 있다.

평생교육의 생성형태와 그 기원은 UNESCO에서 시작된다.

Lengrand(1970)은 이러한 UNESCO의 평생교육 이념형성에 공헌 하

7) 류호섭·신일용, 지역주민의 초등학교시설 이용의식 및 현황에 관한 연구. 산업기술연구지, 15권 동의대학교. 2001: 24.

기위해 그는 평생교육을 연령과 교육기관의 통합, 교양교육과 전문교육의 통합, 종적인 개인수준의 교육과 횡적인 사회전체의 교육의 통합으로 보았다. 여기에서 ‘평생교육’이라는 어원과 오늘의 기존 학교교육에 대한 새로운 대안 교육으로서의 평생교육이 사회적 제도로써 자리 잡게 되었다.⁸⁾

UNESCO는 이러한 건의에 따라 1970년대부터 평생교육을 UNESCO의 기본사업으로 채택 하였고 1970년을 ‘국제교육의 해’로 설정하여 평생교육을 정책화하여 실천 강령을 마련한 바 있다. 1972년 UNESCO는 교육발전에 관한 국제위원회(International Commission on the Development of Education)의 보고서 (Edger Faure Report)에서 Faure가 선진국과 개발도상국가에서 이러한 평생교육을 조속히 실시하여야 한다고 제안 하였으며, 평생교육에 대한 국가정책의 상정을 주장하기도 하였다.

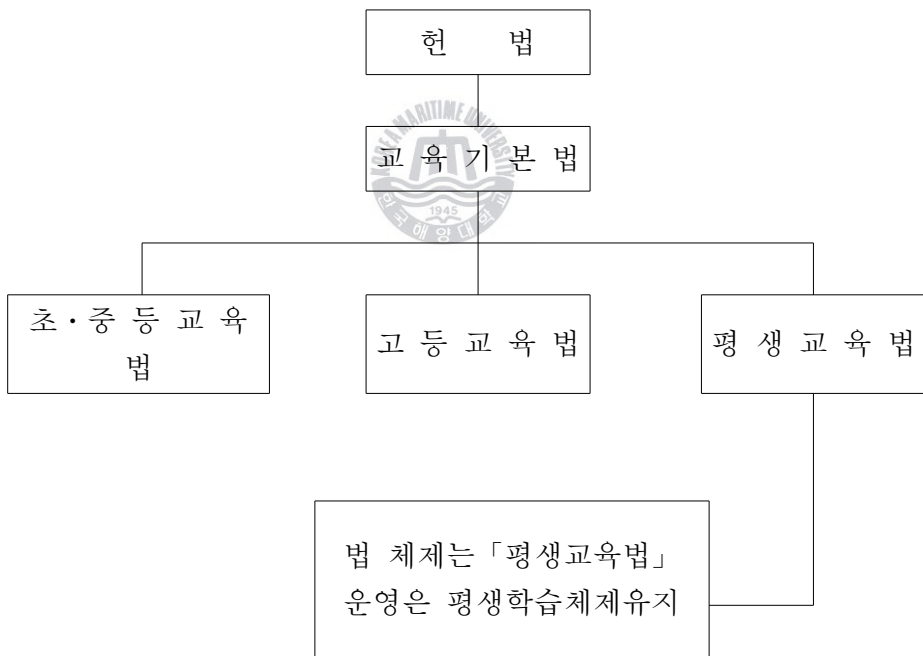
우리나라의 평생교육은 1972년 일본 동경에서 개최된 UNESCO 한국 위원회의 ‘평생교육 발전을 위한 세미나’를 통하여 널리 알려지기 시작하였으며 1977년 한국사회교육협회의 주최로 ‘평생교육과 사회교육법’에 관한 전국 세미나를 개최함으로써 시작되었고, 1978년 교육인적자원부의 정책연구과제인 평생교육 관계 보고서가 제출되면서 평생교육에 관한 제도화 작업이 활발해졌다.

UNESCO의 권고에 따라 우리나라의 제5공화국 헌법에서 ‘국가는 평생교육을 진흥하여야 한다.’는 규정을 수용하고 이를 명문화함에 따라 평생교육에 대한 국가정책의 기본이 헌법의 규정으로 설정되기에 이르렀다. 그리고 1978년 교육인적자원부의 정책연구과제인 평생교육 관계보고서에 이어 1995년 5월 문민정부에서는 대통령 자문기구인 교육개혁위원회를 설치하여 누구나, 언제, 어디서나 원하는 교육을 받을 수 있는 ‘열린교육과 평생학습사회’의 기반조성을 위한 교육 개혁방안에 대해 발

8) 정진환, 초·중등학교 교육기관의 평생교육에 대한 지역주민의 요구분석, 교육문제연구. 15권, 1호, 동국대학교. 2001: 60.

표하였다. 이를 계기로 하여 우리나라에서는 1999년 8월 31일 평생교육법을 제정하고, 2000년 3월 31일에는 동법 시행령과 시행규칙까지 마련하여 <그림 II-1>과 같이 기존의 교육법체제를 평생교육을 포함할 수 있는 교육기본법체제로 바꾸고 평생교육법을 전면 시행하게 되었다.⁹⁾

평생교육은 평생교육법 제4조에 “첫째, 모든 국민은 평생교육 기회를 균등하게 보장받는다. 둘째, 평생교육은 학습자의 자유로운 참여와 자발적인 학습을 기초로 이루어져야 한다. 셋째, 평생교육은 정치적·개인적 편견의 선전을 위한 방편으로 이용되어서는 아니 된다. 넷째, 일정한 평생교육 과정을 이수한 자에게는 그에 상응한 사회적 대우를 부여하여야 한다.” 라고 명시되어 있다.¹⁰⁾



<그림 II-1> 평생교육법의 기본체제

9) 이양교, 평생교육정책론, 학문사. 2002: 30-31.

10) 평생교육백서, 한국교육개발원. 2000; 74.

나. 평생교육의 개념

평생교육이란 글자그대로 일생에 걸친 교육과 학습을 의미한다. 흔히 요람에서 무덤까지 평생에 걸친 배움을 강조하는 의미로 가정교육과 사회교육, 학교교육을 모두 포함한 통합적인 개념 즉, 수직적 통합과 수평적 통합이라는 두 가지 교육기능을 통합하는 것으로 이해되고 있다.

다시 말해서 그동안 연령별로 구분된 폐쇄적 학교교육의 제도적 모순과 교육의 공급체제가 되어 있지 않은 비효율적 상태로 방치된 종래의 사회교육을 통합, 재편성하여 ‘교육의 사회화와 사회의 교육화’를 실현하고자 하는 것으로 정의되고 있다.

평생교육에 대한 개념정의는 평생교육 발전단계에 따라 다르게 정의되고 있고, 또한 같은 발전단계에서도 학자에 따라 서로 다르게 정의되고 있어, 평생교육의 개념정의에 접근하기 위해서는 먼저 평생교육을 주창하였던 Lengrand과 Dave의 견해를 검토해 볼 필요가 있다. Lengrand은 평생교육을 연령과 교육기관의 통합, 교양교육과 전문교육의 통합, 종적인 개인수준의 교육과 횡적인 사회전체의 교육의 통합으로 보았고, 동시에 평생교육을 기존의 교육체제를 새로운 시작으로 재편성할 수 있는 개념으로 보았으며, 평생교육을 기존의 교육체제와는 달리 계속성과 항구성, 연계성, 전생애성, 자발성, 전체적 인간발달도모, 이를 위한 교육권의 보장 등의 차원에서 패러다임을 달리하는 새로운 교육이념으로 정리하였다.¹¹⁾

UNESCO 평생교육 연구 소장 이었던 Dave는 평생교육의 개념을 개인과 집단의 생활의 질을 향상시키고, 전 생애를 통하여 개인적·사회적·직업적 발달을 성취하기 위하여 평생 동안 실시되는 모든 형태의 형식적(formal)·비형식적(nonformal)·무형식적(informal) 학습활동으로 규정하고,¹²⁾ 이러한 관점에서 평생교육을 보다 종합적이고 분석적으로 다

11) 김성길, UNESCO와 OECD의 평생교육 전략비교를 통한 우리나라 평생여가교육의 가능성, 연세교육연구. 제17권 1호 연세대학교. 2004: 60.

음과 같이 20가지로 분류 정리하였다(Dave, 1976: 34).

첫째, 평생교육이라는 개념에 관계되는 기본용어는 삶(life), 평생 life-long), 교육(education)이다.

둘째, 교육은 학교교육을 끝내는 것이 아니고 한 평생 동안 계속되는 학습이다. 교육은 일생의 전체기간을 포함한다.

셋째, 평생교육은 성인교육에만 국한된 개념이 아니라 학령전 교육, 초등, 중등교육의 모든 단계를 망라하고 통합한다.

넷째, 평생교육은 모든 형태의 형식교육(formal education)과, 비형식 교육(nonformal education), 무형식 교육(informal education)을 포함한다.

다섯째, 가정은 평생교육이 시작되는데 있어서 일차적이며, 가장 바람직하고 또한 결정적인 역할을 담당하는 곳이다. 이러한 과정은 가정학습의 방법을 통하여 전 생애에 걸쳐서 지속된다.

여섯째, 지역사회 또한 평생교육이라는 체제속에서 어린이가 지역사회와의 접촉을 시작하는 시점부터 중요한 역할을 담당한다.

일곱째, 일반학교나 대학과 같은 모든 교육기관은 평생교육의 여러 기관 중의 하나로서 중요성을 지닌다. 앞으로 학교기관은 국민들을 위한교육을 독점하지 못하며, 다른 교육기관과 떨어져 고립될 수도 없다.

여덟째, 평생교육은 일생의 각 단계(연령층별)의 수직적 계속성과 연결을 추구한다.

아홉째, 평생교육은 일생을 각 단계의 수평적 그리고 심층적 차원의 통합을 추구한다.

열 번째, 평생교육은 귀족주의적 교육 형태와는 반대로 평등하고 보편적인 성격을 지니고 있다. 평생교육은 교육의 민주화를 표방한다.

열한 번째, 평생교육은 학습내용, 학습도구 및 기술, 학습의 시간 등에 있어서 신축성과 다양성을 특징으로 한다.

12) 최정숙·박용현, 교육사회학, 한국방송통신대학교출판부. 2004: 321.

열두 번째, 평생교육은 언제든지 새로운 학습자료 와 학습매체를 도입할 수 있도록 해주는 역동적인 교육접근의 방식이다.

열세 번째, 평생교육은 교육의 형태와 방법에 있어서 새롭고 다양한 형태와 모형을 인용한다.

열네 번째, 평생교육은 일반 교양교육과 직업교육 등 두개의 요소를 가지고 있는데 이 두개 요소는 서로 다른 것이 아니라 연관성을 지니고 상호작용을 한다.

열다섯 번째, 개인이나 사회가 가지고 있는 적용기능과 혁신기능은 평생교육을 통하여 완수된다.

열여섯 번째, 평생교육은 현존 교육제도의 결함을 보완하는 등 교정적인 기능을 수행한다.

열일곱 번째, 평생교육의 궁극적인 목적은 삶의 질을 개선하고 유지하는 것이다.

열여덟 번째, 평생교육을 위한 세 가지 조건은 기회(opportunity), 동기(motivation), 교육 가능성(educability)이다.

열아홉 번째, 평생교육은 모든 교육의 조직 원리이다.

스물 번째, 실천단계에서 볼 때 평생교육은 모든 교육의 총체적 체제를 마련해 준다.¹³⁾

이상 Lengrand과 Dave의 설명을 요약하면 다음과 같다.

첫째, 평생교육은 계획적이고 의도적인 학습뿐만 아니라 우발적인 학습까지도 포함하여 모든 형태의 교육을 통합하려는 교육이다. 그러므로 평생교육은 학교교육이 교육을 독점하는 것을 인정하지 않으며, 학교교육의 의미와 역할도 평생교육 차원에서 파악하고자 한다.

둘째, 평생교육은 일생에 걸친 균등한 교육기회의 확대를 통해 개인의 자아실현을 지속적으로 지원하며, 개인의 전인적인 발달을 추구한다.

셋째, 평생교육의 기회 확대와 균등화를 이루기 위해 교육의 형태와

13) 조용하. 안상현, 평생교육의 이해, 동문사. 2001: 52-53.

내용, 교수-방법 등을 다양화하고 융통성을 부여하여 교육의 개별화를 추구한다.

넷째, 평생교육은 사회 전체를 교육적인 환경으로 만들기 위해 노력하며, 보다 나은 교육적 환경을 사회구성원들에게 제공하기 위해 노력한다.

한편, 국내학자들의 평생교육에 대한 개념을 살펴보면 다음과 같다. 장진호는 평생교육을 “개인이 전 생애를 통하여 능동적으로 계속적 학습의 기회를 포착함으로써 인간성의 조화적 발달을 꾀하고, 변화하는 현대적 생활에 슬기롭게 대처하고 창조적으로 개척해 갈 수 있는 지식과 기능을 익히며, 다른 사람과 더불어 공동체의 복지를 증진시켜 나가는 인간화 교육을 의미한다.” 라고 정의하였다.¹⁴⁾

김도수는 평생교육을 “인간의 전인적·조화적 형성을 위하여 모든 형태의 교육을 수직적·수평적으로 통합·재편성하려는 지도 원리이며 모든 사람의 교육기회를 일생동안 공적으로 보장하기 위하여 기존의 교육체제를 재편성하려는 교육정책인 동시에 실천적 구조”라 하였다.¹⁵⁾

송병준·이영호는 평생교육을 “인간의 삶의 질을 개선하기 위해 교육권을 실질적으로 보장해 주기 위한 교육이념으로서 유아교육·청소년교육·성인교육·노인교육 등 발달단계에 따른 교육활동의 수직적 통합과 아울러 가정교육, 학교교육, 사회교육 등으로 각기 다르게 전개되는 형식·비형식·무형식적인 교육활동의 수평적 통합을 통하여 ‘삶이 곧 교육’인 ‘학습사회’를 건설하고자 하는 모든 형태의 교육활동”으로 규정하고 있다.¹⁶⁾

김종서는 평생교육을 “삶의 질 향상의 이념실현을 위하여 태아에서 무덤까지 교육의 수직적 통합과 가정교육, 사회교육, 학교교육의 수평적

14) 장진호, 평생교육개론, 대사출판사. 1985: 104.

15) 김도수, 평생교육, 서울 양서원. 1999: 31.

16) 송병준 외, 평생교육의 이론과 실제, 원미사. 2000: 79.

통합을 통한 학습사회를 건설함으로써 최대한의 자아실현과 사회발전능력의 함양을 목적으로 하는 교육이다.” 라고 정의하고 있다.¹⁷⁾

황종건은 “평생교육을 인간의 일생을 통한 교육적 과정의 수직적 통합과 개인과 사회생활의 수평적 통합을 강조하는 것”이라고 정의하였다. 즉, 평생교육은 그동안 연령층별로 구분된 폐쇄적 학교교육과 조직적으로 연결되지 않은 채 비효율적인 상태로 방치된 사회교육을 통합 재편성하여 ‘학교의 사회화’와 ‘사회의 학교화’를 이룩하고자 하는 것이라고 정의하였다.¹⁸⁾

정지용은 “인생의 여러 시점에서 성장과 전이 일반적이고도 독자적인 역할과의 관련 속에서 단계별로 색다른 국면에 직면하게 되는데 그에 따라서 적절한 학습이 이루어지게 된다. 평생교육은 그들의 삶의 질 향상을 위하고, 전인적인 성장발전 및 환경과의 조화 속에서 사회적인 변화 발전에 기여하는 삶을 살 수 있도록, 평생에 걸쳐서 단계 및 수준에 따라 필요한 제반 지식과 · 기능 · 태도 · 교재 등을 갖추어 줄 수 있어야 한다”고 정의하였다.¹⁹⁾

이상 여러 학자들의 의견을 종합하면, 평생교육이란 개인의 지속적인 성장과 사회 발전능력을 위하여 제공되는 모든 형태의 교육을 아우르는 말이다. 즉, 수직적으로는 유아기부터 노년기에 이르는 모든 발달단계상의 교육을 통합하고 수평적으로는 학교교육, 가정교육, 사회교육을 통합하고 형식적 · 비형식적 · 무형식적 교육을 포괄하는 총체적 개념이며, 개인의 일생에 걸쳐 이루어지는 모든 시간적 · 공간적 형태의 교육을 통합한 개인의 자아실현과 사회적 삶의 질 향상을 위한 모든 교육적 활동이라고 할 수 있다.

17) 김종서 외, 평생교육개론, 서울 교육과학사. 2001: 3-4.

18) 황종건, 사회교육제도의 비교 연구. 1980: 20.

19) 정지용 · 김자사, 사회교육학개론, 서울대학교출판부. 2000: 37-38.

다. 평생교육의 특성

평생교육의 특성을 이해하기 위해서는 평생교육의 기본적 성격과 그 원리를 살펴볼 필요가 있다. 다음과 같은 아홉 가지의 기본적 평생교육 특성을 통해 평생교육의 이해에 접근해 보고자 한다.

먼저 그 특성은 탈정형성이다. 평생교육은 학교교육과 달리 본질적으로 탈정형성을 그 특징으로 한다. 평생교육은 교육의 시기에서부터 교육의 장소, 교육대상, 교육담당자, 교육체제, 교육프로그램 및 교육과정, 교육방법, 교수-학습자료 및 교재, 교육평가방식 등에 걸쳐 획일적이며 경직된, 그리고 폐쇄적이며 정형적인 교육적 요소가 학교교육에 비해 극소화된다. 반면 개방적이고 다원적이며 자율적인 탈정형적 교육의 요소가 강한 특징을 지닌다.

그 다음으로는 자발성이다. 평생교육은 타인의 강요나 외부의 기대에 의해 학습하는 것이 아니라 성인 학습자들이 자신의 필요와 교육적 욕구에 따라 자율적으로 교육을 선택하며 자율적 의지로 교육 참여를 결정하게 된다. 미리 정해진 교육과정에 의해 교육받는 것이 아니라 교육의 전 과정 즉 계획, 실행, 평가의 전 과정에 학습자가 함께하여 자율적이고 자기주도적인 학습을 행하게 되는 특성을 지닌다.

세 번째 특성은 상호학습성이다. 평생교육은 상호학습(co-learning), 주고받는 학습의 특성을 지닌다. 학습자 상호간, 교사와 학습자간의 상호 교류와 피드백을 통한 학습이 중요시되는 상호학습의 특성을 지닌다.

네 번째 특성으로는 현실성과 실제지향성을 들 수 있다. 학교교육이 준비 교육적이고 미래 지향적인 것과 달리 평생교육은 현실 지향적이고 실용적이며, 즉시적인 적용 가치를 지니는 교육이 중시되는 특성을 지닌다.

다음의 특징으로는 다양성과 이질성을 든다. 평생교육은 학교에서의 학생대상 교육과는 달리 교육대상, 담당자, 목표, 내용, 교육시기, 교육시간, 교육장소 등이 매우 다양하고 비 획일적이며 유동적이라는 특징을

지닌다. 따라서 평생교육의 프로그램은 매우 다양하고 이질적인 뷔페식 교육과정(buffet curriculum) 또는 카페테리아식 교육과정(cafeteria style curriculum)의 특성을 지닌다.

여섯째 특성은 과정중심성이다. 평생교육은 학교교육에서의 성적중심 또는 결과중심 교육과는 달리, 교육이 이루어지는 과정이 중시되며 성과에 있어서도 외재적 성과보다는 내재적 성과, 그리고 학습결과의 외적인 객관적 평가보다는 학습자 자신의 만족감과 성취감이 훨씬 더 중시되는 특징을 지닌다.

일곱째 특성은 참여와 공존성이다. 평생교육에서는 계획, 실행, 평가 전 과정에서 모든 학습구성원이 함께 참여하는 것이 중요하다. 평생교육에서 참여와 공존의 특성을 살리기 위해서는 학습자가 무엇을 배우고자 원하는지에 관한 교육적 요구분석이 중요하다. 또한 교육자와 학습자는 수직적이고 위계적이며 권위에 기초한 주종관계가 아니라 수평적이고 대등한 관계 하에 함께 참여하고 공존하는 특성을 지닌다.

여덟째 특성은 경험중심성이다. 평생교육에서는 삶의 과정에서 축적되어온 삶의 경험이 최대의 학습자원으로 중시되고 각 개인학습자의 경험자원을 최대한 활용하는 경험 중심적 교육내용과 방법으로 구성되는 특성을 지닌다.

마지막으로 평생교육의 특성은 즐거운 학습이라는 것이다. 평생교육은 자발적이고 비의무적인 참여에 의한 자율적 학습이므로 무엇보다도 학습자에게 학습을 통한 내적 만족과 즐거움을 줄 수 있어야 한다. 이러한 이유에서 평생교육 프로그램에는 적정의 레크레이션적인 요소가 가미되어야 하며 학습자들의 내적 만족감과 지적 욕구충족을 통한 희열이 중시된다.²⁰⁾

이상, 평생교육특성에 대해 알아보고 정형화된 학교교육과 탈정형화를 특징으로 하는 평생교육을 비교하면 <표 II-1>과 같다.²¹⁾

20) 권이중·이상호, 평생교육, 교육과학사. 2001: 29-32.

<표 II-1> 학교교육과 평생교육의 특성비교

구 분	학 교 교 육	평 생 교 육
학습동기	타율적(의무적)	자율적
교육대상	획일적·동일적·특정인	다원적·이질적·보편적
입학전형	철저한 전형제, 정원제한	가능한 무제한
평 가	입시·시험평가	자체/자율 평가중심
교육과정	미리 짜여진 교육과정	학습자가 결정한 교육과정
교사방법	이론입시, 교원중심	세미나·토론중심, 현장견학
교사역할	지식전달자	안내자·조력자
지 식	미래의 효용도 중시	현재 효용도 중시
목 표	자격증 획득	자격증 및 교양
학습형태	출석	자율학습

2. 초·중등학교에서의 평생교육

가. 학교부설 평생교육



학교는 교육활동을 수행하기 위한 조직체이다. 평생교육법 제25조에 학교부설 평생교육시설은 각급 학교의 인적·물적 자원을 지역사회에 개방하고 다양한 평생교육을 실시함으로써 각급 학교의 평생학습 강화를 촉진하여 열린사회를 위한 평생교육 구현에 기여하는데 그 목적이 있다

평생교육체제 하에서 학교부설형 평생교육은 매우 중요한 위치를 차지한다. 학교는 풍부한 교육의 인적 자원과 물적 자원을 보유하고 있으며, 교육의 전문적 노하우를 축적하고 있다.²²⁾ 평생교육 실시에 있어서도 이들 자원을 활용할 수 있어 학교에서의 평생교육은 평생교육의 효과성과 능률성을 극대화 할 수 있다는 점에서 그 의의를 찾을 수 있다. 초·중등학교가 지역주민의 평생교육을 위해 학교시설을 개방하기 시작한 것은

21) 이종석, 학원의 평생교육 역할개선에 관한 연구, 충북대학교 석사학위논문. 2005: 9-13.

22) 권이중·이상호, 평생교육, 교육과학사. 2001: 268-269.

그리 오래전의 일이 아니다.²³⁾

해방 후 1950년대까지 문맹퇴치를 위하여 지역주민을 대상으로 한글 보급 활동을 전개한 것과 1970년대 새마을운동의 일환으로 학교가 지역 주민 의식계몽과 소득증대 활동을 전개한 바 있다. 1983년 사회교육법의 시행으로 시, 도교육청이 사회교육업무를 수행하게 되었고 각급 학교에서도 학부모교실 등 사회교육에 대한 관심을 갖게 되었다. 이때까지만 해도 학교는 학교교육의 중심으로 운영되어 왔기 때문에 사회교육은 학교교육에서 열외 취급을 받아왔던 것이 사실이다.²⁴⁾

그러나 1995년 5월 31일 열린교육, 평생교육사회 구현을 위한 교육 개혁방안이 제시되면서 각급 학교는 주민의 평생교육의 욕구를 충족시키기 위해 학교시설을 개방해야 한다는 필요성이 대두되고, 학교는 지역사회와 공존하면서 성장·발전해야 한다는 인식이 확산되기 시작 하였다.

이러한 시대적 상황에 부응하기 위하여 1999년 평생교육법이 공포되면서 초·중등학교에도 학교부설 평생교육원의 설치가 가능하게 되었다. 아직 초·중등학교에는 학교부설 평생교육원은 설치되지 않았지만, 각 시, 도교육청에서는 평생교육 시범학교를 지정 운영하고 있으며, 각 학교의 실정에 맞는 교육프로그램을 개발, 평생교육을 실시하고 있다.²⁵⁾

나. 학교평생교육의 중요성

학교는 평생교육체제 하에서 인간의 삶의 질을 향상시키고, 잠재능력을 개발시키며, 지식과 기술을 익혀 빠르게 변화하는 사회에 적응할 수 있는 능력을 키우는 평생교육의 장으로 가장 적합한 위치에 놓여 있다. 평생교육기관으로서 역할 수행을 가능하게 하는 학교의 장점을 살펴보면 다음과 같다.

23) 정진환, 초·중등학교 교육기관의 평생교육에 대한 지역주민의 요구분석, 교육문제연구, 15권 1호. 동국대학교, 2001: 1-2.

24) 이양교, 평생교육정책론, 학문사, 2002: 302.

25) 교육인적자원부, 평생교육백서, 2002: 98.

그 첫째 조건은 접근성이다. 대부분의 초등학교는 한 학구가 반경 수백 미터 이내로 국한되어 있고 인구가 밀집 되어 있어서 접근성이 매우 좋다. 이러한 물리적 접근 외에 심리적 접근성도 좋은 편인데, 지역주민이 해당학구 초등학교의 졸업생이거나 관계자일 가능성이 높아 이를 통한 평생교육 기회를 충족시키기에 매우 좋은 환경을 가지고 있다.²⁶⁾

그 다음으로 중요한 조건은 지역통합성을 들 수 있다. 학교에서의 평생교육은 지역사회와 학교와의 통합을 이루는데 도움을 주고, 학교의 자원을 개방하여 지역주민과 학부모의 성장과 발달을 촉진시킨다. 학교의 자원을 활용하여 교육을 할 때 지역사회에 좋은 영향을 주며, 이것은 지역통합성 측면에서 공동체의식을 함양시킬 수 있다.

세 번째 중요한 조건은 경제성이다. 학교평생교육은 대부분 월 평균 수강료가 1만~2만5천원으로 저렴하다. 학교에서의 평생교육은 보상교육 측면에서 수강료를 최소한으로 책정하여 개방하고 있기 때문에 이는 학교평생교육의 큰 장점이다.

다음의 중요한 조건은 활용성이다. 학교는 인적·물적 자원을 갖추고 있어서 이러한 시설과 자원을 활용한다면 국가적인 측면에서 자원의 효율적인 활용이 되는 것이다.

마지막으로 실용성을 들 수 있다. 성인학습자를 대상으로 하는 평생교육은 학습자의 욕구와 필요를 고려하여 프로그램을 편성하여야 한다. 학교는 그 지역사회와 지리적·심리적·행정적으로 밀접하게 연관되어 있으므로 지역의 필요를 잘 알고 그것을 채울 수 있는 프로그램을 지역의 특성에 맞게 교육을 실시할 수 있다는 장점을 가지고 있다.²⁷⁾

이러한 장점을 활용하여 초등학교는 평생학습사회를 위하여 지역의 문화의 중심체로서, 단위 학교장은 학교운영위원회를 중심으로 지역사회로부터 각종교육시설과 자원 및 정부의 협력을 받고, 학교는 아동교

26) 전주성외, 학교평생교육에 대한 현직교사의 인식 조사 연구. 2007: 176.

27) 김성은, 학교자원을 활용한 평생교육 실시에 대한 초등교사의 인식 조사. 춘천교육대학교 석사학위논문. 2006: 11-13.

육은 물론 성인교육도 담당하여야 하며, 지역사회를 위한 학교개방과 각종 사회기관에 봉사인력도 재교육 하는데 기여 하여야 한다.²⁸⁾

3. 학교평생교육 프로그램

가. 평생교육 프로그램 개발의 특성

평생교육 프로그램이란 평생교육기관이 학습자의 성장과 발전을 돕기 위하여 체계적으로 개발하여 지식과 경험을 포함한 모든 학습지원활동의 사전계획과 기대하는 결과를 말한다. 학교교육을 제외한 평생교육에서는 교육과정이라는 말 보다는 프로그램이라는 용어를 사용한다. 프로그램의 특징은 학교 교육과정과는 달리 실생활과 관련된 교육내용이 주를 이루고 있고 시간은 융통적이고 단기과정들이 많으며, 교육방법에 있어서도 다양한 방법들이 융통성 있게 사용되고 있다. 대부분 학교교육에 있어서는 일반교사들이 교육과정을 구성하고 결정하지만 평생교육 프로그램은 학습자의 요구, 기관의 목적, 사회의 요구에 따라 영향을 받기 때문에 프로그램에 관계된 여러 이해관계자 집단들의 이해를 복합적으로 고려하여 프로그램을 결정한다.

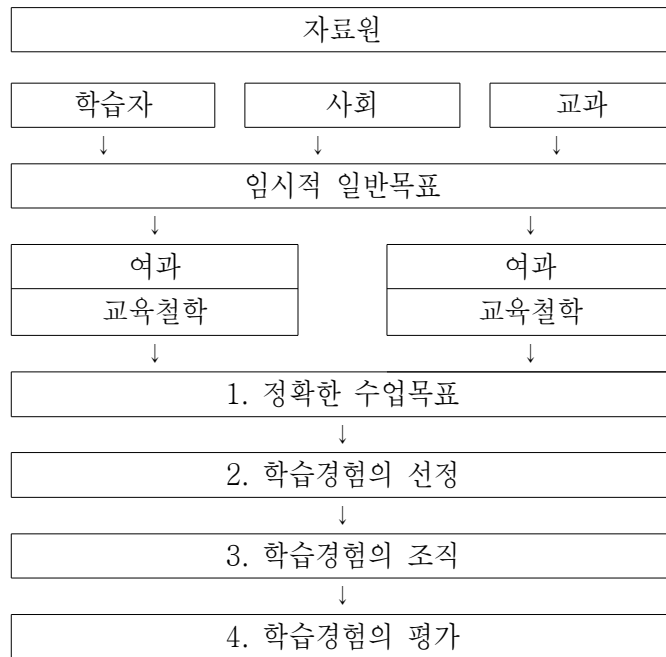
이와 같이 평생교육 프로그램 개발은 학교 교육과정과 다르게 평생교육기관의 특성, 프로그램의 유형, 고객의 형태, 그리고 프로그램 개발자에 따라 영향을 받는다는 특성을 가진다.²⁹⁾

나. Tylor의 프로그램 개발 모형

Tylor(1949)는 그의 저서 「교육과정과 수업의 기본원리」를 통하여 4개의 질문으로 구성되는 체계적인 프로그램 개발 모형을 <그림 II-2>와 같이 제시하고 있다.

28) 장원근, 평생학습체제를 위한 초등교육의 방향과 과제, 미래교육연구. 2005: 137.

29) 권대봉, 평생교육 다섯마당, 학지사. 2001: 233-234.



<그림 II-2> Tylor의 프로그램 개발모형

Tylor는 첫 번째 질문 “조직이 추구해야할 교육적 목표는 무엇인가?”에 대한 응답을 하기위하여 교육목표를 세 가지 자료로서 ① 학습자 자신의 표준적인 학습수준, 지역사회의 요구와 비교하여 볼 때 생기는 학습자 격차 및 개인의 흥미와 요구가 충족되고 있는지의 여부, ② 현대사회에서의 생활, ③ 교재전문가 등을 지적하고 있다.

다음으로 “교수목표를 달성하는데 유용한 학습경험을 어떻게 선정할 수 있는가?”라는 의문에 대해서

- ① 기대된 행동을 실천할 기회가 제공되는가?
- ② 산출된 행동으로부터 만족감과 기대된 반응을 얻을 수 있는가?
- ③ 많은 학습경험들이 어떠한 목표를 충족시킬 수 있는가?
- ④ 하나의 학습경험이 다수의 결과를 가져올 수 있는가?를 묻고 있으며, 세 번째로 효과적인 교수 및 조직을 위한 응답으로 학습경험을 조직하는데 필요한 준거로는 ① 일관성(continuity), ② 계열성(sequenece),

③ 통합성(integration), 내용 및 방법조직의 원리로 ① 누적성(chronology), ② 적용력의 신장, ③ 외연성(breadth) 및 활동의 범위, ④ 내용분석에 의한 기술(description), ⑤ 지적인 원리에 의거한 특정정보, ⑥ 단일화된 세계적 전망을 지적한다.

마지막으로 평가에 대한 Tylor의 관심사는 기대된 결과의 선호와 교육과정의 장단점에 있다. 그는 행동의 변화를 바라면서 표준적인 것과 관련하여 타당한 증거를 기대하고는 계열성 있는 평가를 강조한다.

이상 Tylor의 모형은 학교 교육과정 개발은 물론 평생교육 프로그램 개발에 큰 영향을 주었으며, 지금까지 평생교육 현장에 가장 많이 활용되고 있다.³⁰⁾

다. 프로그램 개발자의 역할

차별성과 특화된 프로그램 개발을 위해서는 전문가의 역할도 중요하다. 하나의 프로그램이 완성되기까지는 많은 사람들의 아이디어와 정보가 합리적이고 논리적인 과정을 거쳐 선정되고 체계화 된다. 이로 인해 프로그램을 개발하는 과정에서 절차상의 문제뿐만 아니라 현실적으로 다양한 문제에 직면하게 된다.

프로그램 전문가는 절차적인 측면에서 계획과정을 논리적이고 체계적으로 진행시켜 나갈 수 있는 과정 전문가로서의 역할을 발휘하여 프로그램 내용을 학습자의 특성과 능력에 맞게 설계할 수 있어야 한다. 내용적인 측면에서 계획할 내용에 대한 깊이 있는 식견과 지식을 갖추어야 하고, 정치적인 측면에서 다양한 사람들이 가지고 있는 요구와 관심사를 적절히 통합하고 조정할 수 있는 협상 전문가의 역할을 발휘 하여야 하며, 의사결정 측면에서 도출된 많은 요구들을 적절히 고려하여 우선순위를 합리적으로 결정할 수 있는 의사결정 전문가로서의 역할이 요청된다.

30) 이해주, 최운실, 권두승 공저, 평생교육 프로그램 개발, 한국방송통신대학출판부. 2004: 33-36.

이와 같이 프로그램 전문가는 프로그램 개발의 다양한 측면에서 적절한 역할을 발휘할 수 있어야 한다.³¹⁾

4. 학교평생교육 운영실태

가. 각 시, 도의 평생교육 운영 현황

각 시, 도의 학교개방 현황과 시범학교의 평생교육 현황에 대하여 살펴보면 다음과 같다.

대부분의 학교에서는 운동장 개방을 비롯하여 일부 교실 등의 유휴시설을 활용한 학부모교육 및 평생교육강좌를 개설하고 있다. 1997년 평생교육백서에 의하면 전국의 초등학교 수 10,505학교 중 10,384학교가 시설을 개방하고 있으며, 8,816학교는 학부모교육을, 5,337학교는 평생교육 강좌를 개설하여 운영하고 있다. 2001년의 평생교육백서의 통계에서 학교당 1개 이상의 평생교육 프로그램을 운영하는 학교는 모두 7,612개교로 1997년에 비해 늘어나고 있는 추세이며, 학교 개방 현황은 <표 II-2>와 같다.

<표 II-2> 학교 개방 현황 (1997. 4. 1 ~ 6. 15)

구분	전체 학교수	학교시설개방		학부모교육		평생교육강좌개설	
		학교수	백분율 (%)	학교수	백분율 (%)	학교수	백분율 (%)
초	5,804	5,777	99.5	5,229	90.1	3,555	61.3
중	2,771	2,727	98.4	2,270	81.9	1,230	44.4
고	1,930	1,880	97.4	1,317	68.2	552	28.6
계	10,505	10,384	98.8	8,816	83.9	5,337	50.8

31) 김진화, 평생교육 프로그램 개발론, 교육과학사. 2002: 98-102.

시, 도별 평생교육 프로그램 운영 현황은 <표 II-3>과 같다.

<표 II-3> 시, 도별 1학교 1개 이상 평생교육 프로그램 운영 현황(2001)

지 역	평생교육 사업	학교 수	강좌 수
서 울	1개교 1개 이상 평생교육 프로그램 운영	-	-
부 산	1개교 1개 이상 평생교육 프로그램 운영	556	86
대 구	학교시설 이용한 평생교육 강좌 개설	364	912
인 천	1개교 1평생교육 프로그램 운영	335	641
광 주	전 학교 학부모 대상 평생교육 프로그램 운영	2,172	-
대 전	1개교 1강좌 이상 평생교육 프로그램 운영	236	597
울 산	1개교 당 2~10개 평생교육 프로그램 운영	160	1,229
경 기도	1개교 1강좌 이상 평생교육 프로그램 운영	1,311	2,449
강 원 도	1개교 당 1~3개 이상 평생교육 프로그램 운영	489	829
충청북도	-	-	-
충청남도	1개교 1강좌 이상 평생교육 프로그램 운영	-	-
전라북도	1개교 1강좌 이상 평생교육 프로그램 운영	842	-
전라남도	1개교 1강좌 이상 평생교육 프로그램 운영	525	947
경상북도	1개교 1강좌 이상 평생교육 프로그램 운영	-	-
경상남도	-	582	957
제 주 도	-	-	-

* 주: -는 파악되지 않았거나 평생교육 운영을 실시하지 않고 있음을 표기

평생교육 일반화 및 확산을 위한 노력으로 교육청별 시범학교를 지정하고 다양한 영역의 실천주체를 가지고 운영하고 있다.

2001년도 각 시, 도교육청별로 지정한 시범학교가 120개이며, <표 II-4>와 같다.

<표 II-4> 2001년도 각 시, 도교육청 평생교육 시범학교 현황

지 역	학교 수	주 제	
서울	12	학교시설과 인적자원을 활용한 평생교육 운영	
부산	24	주부·과학 등	
인천	2	인터넷을 통한 평생교육/ 사회 융합력 신장	
광주	2	학교교육과 연계한 학부모 평생교육 실천	
대전	1	다양한 프로그램적용을 통한 사회교육 활성화방안	
경기도	21	학교교육자원을 활용한 평생교육 활성화 방안	
강원도	3	학교시설활용을 통한 사회교육 활성화 방안	
충청북도	45	11	교육청 지정 평생교육 중심학교 운영
		22	교육청 지정 평생교육 선도학교 운영
		12	여성·노인 교실 운영(학교 자체 예산)
충청남도	3	학교 특성을 살린 평생교육 운영 활성화	
전라북도	2	열린교육을 통한 지역사회교육 활성화	
전라남도	3	학교자원을 활용한 지역사회교육 활성화	
경상남도	2	취미클럽 활동을 통한 평생학습 의욕고취	

아직도 구체적인 학교평생교육의 실태와 활성화 방안 등에 관한 조사와 연구가 미흡한 형편이며, 이의 확대를 위한 적극적인 지원 방안이 요구된다.³²⁾

나. 부산광역시 평생교육 현황

부산에서 실시하고 있는 평생교육기관을 류호섭, 신일용(2001)에 의해 살펴보면 <표 II-5>와 같다.

32) 한국 지역사회교육 협의회, 학교 평생교육 운영 사례 연구 1. 2005: 11-13.

〈표 II-5〉 부산지역 평생교육기관 현황

기 관	교육청 및 직속기관	지역사회 학교	고등교육 기관	시 산하기관 및 문화원	사회 복지관	공공 도서관	기 타
2000년	10	559	18	12	45	17	16
1999년	549		19	13	44	16	21
1998년	-	422	16	-	41	17	-

〈표 II-5〉에서 알 수 있듯이 부산에서 현재 평생교육을 실시하고 있는 장소는 지역중심 평생학습관(시민도서관, 남광종합사회복지관)을 중심으로 공공도서관, 지역사회학교, 종합사회복지관 등과 연계되어 지역주민의 평생교육의 기회를 제공하고 있다.

여기에서 학교시설을 제외한 시설의 경우는 각 구에 한 두 개 정도가 배치되어 있는 모습을 나타내고 있으며, 이에 반하여 학교시설에서의 평생교육의 운영은 많은 수가 지역적으로 분포하고 있으며, 이는 인근의 지역시설을 이용한 평생교육의 거점으로서 지역 내의 중심시설로서 활용될 수 있음을 보여준다.³³⁾

부산광역시 교육청산하 2004년 초, 중, 고 598개교 중 「다도, 쿨트, 비즈공예」 등 600개 프로그램으로 27,649명이 참여하였고, 2005년도 확대 추진하여 연구학교지정(6개교) 우수 프로그램을 발굴하고, 타 학교에 일반화 및 활성화시킴을 알 수 있다.

방과 후 학교운영 현황을 살펴보면, 초, 중, 고 600개교에서 방과 후 참여 학생은 전체 초등학생의 51%, 중학생의 44.9%, 인문계 고등학교 학생의 85.9%, 전문계 고등학교 학생의 60.8%로 전체학생 522,804명의 56.3%인 294,091명의 학생이 수강하고 있다. 초등학교에서 운영하는 프로그램 유형별로는 음악관련, 컴퓨터, 미술, 체육, 국어, 수학관련

33) 류호섭, 신일용, 지역주민의 초등학교시설 이용의식 및 현황에 관한 연구. 산업기술연구지, 5권. 동의대학교. 2001: 26-27.

순으로 나타났다.³⁴⁾

다음으로 평생교육 시범학교로 지정되어 연구 운영한 ‘녹명초등학교’, ‘위봉초등학교’, ‘서명초등학교’의 평생교육 프로그램에 대해 살펴보고자 한다.

첫째로 강서구에 위치한 ‘녹명초등학교’의 경우, 평생교육 연구학교로서, 문화적 여건이 열악한 농촌지역 소규모 학교의 평생교육방안을 연구하였는데, ‘평생학습관(BBS)’을 학부모 및 지역주민 사회공동체와 연계한 학습관 활용방안으로서 지역주민과 함께할 수 있는 지역문화센터로서의 역할을 수행하였으며, 전문가 시민단체 유관단체 및 지역단체를 중심으로 도서관 리모델링 추진위원회를 구성하였고, 2005~2006년 현재까지 지역단체와의 협력체제구축을 통하여 평생교육 프로그램을 운영하고 있다. 녹명초등학교의 평생교육 프로그램 운영 현황을 살펴보면 <표 II-6>과 같다.

<표 II-6> 녹명초등학교 평생교육 프로그램

프로그램	프로그램 내용	비 고
학습지도 프로그램	<ul style="list-style-type: none"> • 국어: 읽기, 쓰기, 말하기, 듣기 등의 기초지도 • 수학: 연산, 도형 등 각 영역별 기초기능 신장 	보육 보조교사
특기적성 프로그램	<ul style="list-style-type: none"> • 특별활동: 독서활동, 구연동화, 미술활동 • 자유선택활동: 컴퓨터, 교구놀이, 기타, 실내외놀이 	낙동복지관 실버인력
생활지도 프로그램	<ul style="list-style-type: none"> • 예절교육(인사 잘하기), • 생활습관지도(규칙, 질서 지키기) • 공동생활을 통한 협동심, 사회성지도 	꾸러기방 담당교사

이 외 프로그램으로 외부강사가 지도하는 수학, 원어민과 함께 영어, 컴퓨터 등은 유료로 운영되고 있고, 명지해양파출소 전경이 지도하는 논술과 영어, 본교출신 학부모형이 지도하는 축구교실과 본교 교사가 지도하는 바이올린, 사물놀이, 한자교실 등은 무료로 운영하고 있다,

34) 부산광역시 교육청 홈페이지.

둘째로 해운대구에 위치한 ‘위봉초등학교’의 경우를 살펴보면, 학교교육활동과 시설개방 그리고 지역사회의 인적·물적 자원을 적극 활용하여 다양한 학교 프로그램 운영으로 평생교육을 운영하였는데, 사교육의 수요를 학교 내로 흡수하고, 학부모의 사교육비 경감과 공교육의 신뢰회복에 목적을 두었으며, 운영한 평생교육 프로그램은 <표 II-7>과 같다.³⁵⁾

<표 II-7> 위봉초등학교 평생교육 프로그램

강좌 명	지원 기관	운 영 내 용
어린이 영화학교	부산국제 어린이 영화조직 위원회	강사와 장비 지원으로 학생들이 직접 시나리오작성, 연기, 촬영, 편집하여 8편의 어린이 영화를 제작하여 시사회 가짐
가족생활 과학	부산과학 기술센터	저 소득층을 포함하여 매월 20가족을 선정하여 가족 과학실험 반 운영
부모교실	해운대 가족 발달센터	도시 변두리 지역주민들의 교육과 문화적 혜택을 균등하게 하고 해체위기의 가정에 대한 ‘부모교실자녀이해’를 주제로 8주프로그램으로 회당20명씩 연간 3차례 무료교실 운영

이 외, 방과 후 ‘한울림’ 프로그램으로 학생들의 학습과 재능 신장을 위한 배움터를 운영하고 영어, 수학, 과학, 컴퓨터, 주산암산, 종이접기, 무용, 오카리나, 댄스스포츠, 축구, 케이넥스, 바둑, 미술 등이 개설되어 있으며, 맞벌이 부부와 저소득층을 위한 ‘보살핌터’ 프로그램으로 개나리방, 진달래방, 지혜방, 영재방, 슬기방 등을 운영하고 있고, 학부모와 지역주민을 위한 프로그램으로 어울림강좌·나눔터강좌를 개설하여 <표 II-8>과 같이 운영하고 있다.

35) 학교가 열려있어 행복합니다, 부산교육. 2006-074: 138-145.

<표 II-8> 위봉초등학교 ‘한울림’ 학교의 어울림강좌와 나눔터강좌

어울림 강좌	재봉	요가	영화 학교	배드 민턴	생활 과학	댄스 스포츠	재즈 댄스	원어민 영어 회화	한자 자격 검증 반	일본어 회화	중국어 회화	댄스 스포츠
반수	4	1	1	1	1	1	1	1	2	2	2	2
강의실	재봉실	요가실	모듬실	강당	과학2 실	체조실	요가실	어학실	3-6	어학실	어학실	요가실
나눔터 강좌	노래 교실	조기 축구회	수요 축구회	배사모	배드 민턴 위봉반	배드 민턴 장산반	가족영 화관	책사랑	무지 개 한글 교실			
반수	1	1	1	1	1	1	1	1	2			
강의실	음악실	운동장	강당	강당	강당	강당	시청각 실	도서관	2-7 2-8			

세 번째, 금정구에 위치한 ‘서명초등학교’의 경우를 살펴보면, 2007년 방과 후 학교 시범학교와 2008년에는 방과 후 연구학교로 지정되어 학부모들의 사교육비 절감과 아동들의 특기적성신장과 주민들의 평생교육 문화센터의 역할을 수행하기 위한 다양한 프로그램을 개설하고 있다.

제3기 서명 ‘두레’ 방과 후 학교의 특기적성 유료프로그램으로 영어, 컴퓨터, 미술, 버그박사 창의 논리교실, 관악부, 벨리댄스, 장영실 과학교실, 축구교실 등이 있고, 특기적성 무료프로그램으로 독서논술, 창의학습, 창의수학, 영어몰입, 한자, Fun Fun English, 종이접기, 연극, 밤벨 뮤직, 한국무용, 비즈공예 등이 개설되어 있으며, 보육프로그램으로 희망 새싹, 희망나눔, 청소년 방과 후 아카데미 등 8개 보육교실을 운영하고 있고, 오후 6시까지 운영하는 4개 반과, 나머지 4개 반은 오후 9시까지 무료로 운영하고 있다.

또한 학부모와 지역주민을 위한 서명 ‘두레’ 평생교육 프로그램을 <표

II-9>와 같이 운영하고 있다.

<표 II-9> 서명초등학교 ‘두레’ 평생교육 프로그램

강좌	학년	요일	시간	수강료	교실	강사
비즈공예	학부모지역주민	수	11:00 ~13:00	무료 (재료비별도)	희망열매	이창화
노인교실	학부모지역주민	월 1회	월1회	지역의노인 초청 1일	1손자손녀되기운영	

2007년 대통령이 참석한 보고회를 가졌던 서명초등학교는 2008년 현재 제4기 방과 후 학교를 운영 중이며 27개 강좌에 493명이 수강하여 학생들의 참여율 92%를 보이고 있다.³⁶⁾

5. 선행연구고찰

학교평생교육에 대한 인식과 운영실태 및 활성화 방안에 대한 주제를 다룬 선행연구들을 살펴보고 본 연구의 이론적 가치로 삼고자 한다.

먼저, 초등학교 평생교육 운영실태에 관한 박영철(1999)의 연구는, 학교에서 평생교육 담당업무와 참여경험에 대해 응답자 대부분 경험이 없다고 응답하였고, 최근에 지역사회 주민 또는 학부모를 대상으로 평생교육을 실시하고 있다는 응답이 과반수이상 이며, 최근 3년간 최초로 실시한 학교의 비율이 82.7%로 1999년이 초등학교의 평생교육이 막 시작되는 단계임을 알 수 있다.

평생교육 프로그램 개발과 결정방법에서는 학교에서 자체 생산한 프로그램이 가장 많았고, 강사로 위촉되는 대상은 지역 내 자원인사가 많았으며, 원하는 프로그램 진행방법으로 이론과 실습이 많아 다양한 교수-학습이 요구되고 있다. 홍보는 가정통신문 또는 안내장을 이용하고 있

36) 부산광역시 교육청 홈페이지

고, 운영에 대한 평가방법으로는 설문지 사용을 많이 하고 있으며, 가장 선호도가 높은 프로그램은 자녀의 올바른 성격지도이고, 그 다음으로 가정교육, 자녀의 창의성교육, 자녀에 대한 성교육, 학교 폭력 예방교육 등으로 자녀의 교육과 연관된 프로그램을 선호하는 것을 알 수 있다.

초등학교에서 평생교육이 잘 이루어지지 않는 이유에 대해서는 교사들의 ‘담당기피’ 및 ‘시간부족’의 응답이 가장 많았으며, 다양한 프로그램 부족과 관리자의 무관심을 지적하고 있다.³⁷⁾

다음으로 지방자치단체와 학교평생교육 수요자를 대상으로 학부모의 평생교육에 대한 의견을 비교분석한 성해란(2001)의 연구를 살펴보면, 지방자치단체와 초등학교 평생교육의 수요자 두 집단 모두 평생교육이 꼭 필요하다는 인식을 하였고, 평생교육 강좌를 수강하게 된 동기는 자치단체에서 수강하는 학부모가 학교에서 평생교육을 수강하는 학부모 보다 자격증 취득을 위하여 더 많이 수강하는 것을 알 수 있다. 평생교육 만족도는 두 집단 모두 교육받은 내용에 만족하였고, 이수 후에도 생활과 내적인 발전에 도움을 준다고 하였다.

평생교육에서 강조되어야 할 교육내용은 지방자치단체나 초등학교 학부모 별 차이 없이 폭넓은 지식과, 교양학습, 취미, 여가를 선호하였고, 평생교육 수강정보는 자치단체가 지역신문을 통해, 초등학교에서는 가정통신문을 통해 정보를 획득하였으며, 강사로는 두 집단 모두 평생교육 전문 강사를 선호하였다.

활성화 방안으로는 프로그램 내용의 다양화이며, 수요자 중심의 교육방안이 모색되어야 하고, 더 강화해야 할 분야로 자치단체 수강자들은 취업 및 부업알선과 자원봉사, 학교평생교육 수강자들은 자격증을 위하여 두 집단 모두 실생활에 활용할 수 있는 내용을 원하고 있음을 알 수 있다.³⁸⁾

37) 박영철, 초등학교 평생교육 운영실태와 문제분석. 아주대학교 석사학위논문. 1999: 45-67.

38) 성해란, 초등학교 평생교육과 지방자치단체 평생교육 운영에 관한 비교 연구. 건국대학교 석사학위논문. 2001: 52-72.

세 번째로 학교에서의 평생교육 실시에 대한 초등교사의 인식을 조사한 이희정(2003)의 연구에서는, 학교에서 제공하는 평생교육 필요성에 대해 경험이 많은 부장교사가 평교사보다 높게 인식하였고, 참여경험이 있는 교사가 참여경험이 없는 교사 보다 높은 인식을 보이며 교직경력 6-10년 교사에게서 학교평생교육 필요성에 대한 인식이 더 높게 나타났다고 하였다.

평생교육 프로그램에 대한 교사의 기대와 요구를 분석한 결과, 교육내용이 가장 중요하게 반영되어야 한다고 하였으며, 프로그램 내용과 홍보 방법에 있어서는 참여경험이 있는 교사는 유관단체의 협조공문을, 참여경험이 없는 교사는 가정통신문을 선호하였다. 강사로는 유명초청강사 또는 전문가를 선호하였으며, 업무 참가 여부는 여교사에 비해 남교사의 참여 인식이 높게 나타났다.

교사의 입장에서 본 평생교육의 문제점으로는 교육비용과 시설부족이라고 하였고, 교직경력 5년 이하의 교사는 업무과중을, 6-10년의 교사는 예산과 교육재정의 부족이 문제가 된다고 하였다.

활성화 방안으로는 다양한 프로그램 개발과 학습자 중심의 평가방법, 전문성확보를 위한 교사연수 강화와 전문 인력이 확보되어야 하고, 주요 구성원인 교사집단이 적극 나설 수 있도록 그 여건이 조성되어야 한다고 하였다.³⁹⁾

네 번째로 초등학교 평생교육 실시 현황 및 문제점을 분석한 박진경(2004)의 경우, 평생교육에 대해 깊이 있게 알고 있는 교사는 많지 않으며, 초등교사 대부분 학교평생교육의 필요성에 대해 부정적인 생각을 가지고 있다고 하였다. 교사들은 평생교육에 관한 연수기회가 거의 없어 평생교육에 대한 정보를 주로 TV·라디오·신문·매스컴을 통하여 접하고 있다고 하였고, 프로그램 운영 참여의사 및 평생교육 업무 만족도를 보면, 참여의사와 관심을 보인 교원은 47.3%인 반면, 부정적인 반응을

39) 이희정, 학교에서의 평생교육 실시에 대한 교사의 인식 조사 연구, 이화여자대학교 석사학위논문. 2003: 39-61.

보인 교원은 51.8%라고 보고하고 있다.

평생교육 실시 이유로는 교육청권고 등 수동적이었고, 홍보수단은 통신문으로 거의 한정되어 있으며, 지도강사로는 유명초청강사를 선호하였고, 프로그램 개발에 대해서는 일반교육기관에서 운영되는 프로그램을 재구성하여 활용하거나 지역주민에게 설문조사를 통해 결정 한다고 하였다.

평생교육 저해요인으로 교사는 정규수업과 평생교육의 업무가 중복되기 때문에 업무 부담을 가장 큰 문제라고 하였으며, 다음으로 시설 및 행·재정부족과 학부모와 지역주민의 관심부족을 지적하였다.

평생교육 활성화 방안으로 교사들은 평생교육에 관한 지식이 불충분하기 때문에 그 업무를 부담스러워 하고 있어 평생교육 업무에 대한 자세한 안내서와 세부적인 지침서가 필요하고, 초등학교 교사들이 안고 있는 문제들을 정확히 인식하고 해결해야 할 것이라고 하였다.⁴⁰⁾

다섯 번째로 주 5일제 학교평생교육에 대한 요구분석에 관한 김혜영(2007)의 연구는, 학부모와 교사집단의 의식을 비교하여 분석한 결과, 학교평생교육에 대한 인식은 학부모 집단 보다 교사들이 더 높게 인식하였고, 필요성에 대해서는 두 집단 모두 높게 나타났다.

학교평생교육에 참여하는 동기는 교사 집단에서는 취미나 여가생활을, 학부모 집단에서는 자녀교육에 도움이 되는 프로그램에 참여하고 있음을 알 수 있다.

평생교육 저해요인으로 학부모 집단에서는 시설미비에 대한 인식이 높았고, 교사 집단에서는 담당인력부족, 담당교사의 인센티브미비, 예산부족, 프로그램 부 적절성 등 학부모 집단보다 더 높게 나타났다.

활성화 방안으로 두 집단 모두 우수강사확보와 다양한 프로그램 개발과 평생교육사 배치가 우선적으로 해결되어야 할 문제라고 하였으며, 다음으로 정부의 지원확대, 평생교육시설확보, 적극적인 홍보마케팅 순으

40) 박진경, 초등학교 평생교육의 실시 현황 및 문제점 분석- 안성지역 중심으로, 한경대학교 석사학위논문. 2004: 41-68.

로 응답하였다.⁴¹⁾

마지막으로 학교평생교육에 대한 초등교사의 인식에 관한 이선영(2008)의 연구에서는, 초등학교 평생교육의 필요성여부에 대한 인식으로 참가자 대부분 필요하다고 하였고, 홍보와 인식부족으로 형식적인 실시가 문제로 작용하며, 초등학교 정규교육에 지장을 줄 뿐만 아니라 교사의 업무가 가중된다고 하였다,

학부모교실은 맞벌이 부부가 많아지면서 학부모 수강생 모집이 어렵다고 하였고, 초등교사 자신의 평생교육 활동이 필요하다는 응답이 96%로 높게 나타났다. 농·산·어촌 지역에 평생교육과 방과 후 교실이 필요하다는 응답이 높았지만 전문성을 갖춘 강사확보의 어려움, 시설부족과 적은 교사인원으로 업무량이 가중 된다는 게 문제점으로 작용한다고 하였다.

활성화 방안으로는 학부모의 인식이 우선 이루어져야 하고 초등교사의 인식전환이 선행되어야 하며, 유관기관의 네트워크 및 협조체제와 교사들의 연수기회 확대가 필요하다고 하였다.⁴²⁾

이상에서 살펴본 바와 같이 학교평생교육에 대한 선행연구들은 시대의 흐름에 따라 평생교육의 필요성과 그 중요성에 대해 인식도가 높아지고 있음을 알 수 있으나, 주로 학교평생교육에 대한 참여의사와 조건 등 제한된 영역에서 분석하고 있다.

따라서 본 연구에서는 이러한 선행연구 결과들을 기초로 초등학교 교사들의 평생교육에 대한 인식이 어떻게 다른가를 조사, 분석하고, 초등학교 평생교육 활성화를 위한 시사점을 찾는 방향을 탐색 하고자 한다.

41) 김혜영, 주 5일제 학교 평생교육에 대한 요구분석, 아주대학교 석사학위논문. 2007: 32-47.

42) 이선영, 학교평생교육에 대한 초등교사의 인식, 경남대학교 석사학위논문. 2008: 28-81.

Ⅲ. 연구 방법

1. 연구 대상

본 연구의 대상은 부산광역시에 소재하는 일반 초등학교 교사 중에서 무선표집 하였다. 교육청별 50부씩 모두 250부의 설문지를 배부하였으며 그 중 184부가 회수(73.6%)되었고, 회수된 184부 중 적절하지 못한 응답지를 제외한 148부를 분석하였다.

회수된 설문지를 토대로 설문에 임한 교사들의 일반적인 배경을 살펴 보면 <표 Ⅲ-1>과 같다

<표 Ⅲ-1> 연구 대상 교사들의 일반적인 배경

배 경	구 분	N	%
1. 성별	남	26	17.56
	여	122	82.44
2. 교직경력	10년이하	64	43.24
	10년초과 -20년미만	49	33.11
	20년이상	35	23.65
3. 학교규모	24학급이하	60	40.54
	25-36학급	53	35.81
	37학급이상	35	23.65
4. 담당경험	유경험	16	10.81
	무경험	132	89.19
	계	148	100

2. 측정도구

본 연구에 사용된 측정도구는 선행연구와 지도교수의 지도를 바탕으로 본 연구자가 작성하였다. 설문지의 구성 내용은 <표 III-2>와 같다.

<표 III-2> 설문지의 구성

영역	문항 수	설문내용
1. 대상자 인적사항	4	1. 성별
		2. 총 교직경력
		3. 근무하는 학교의 규모
		4. 평생교육 업무담당 경험
2. 평생교육 인지도	8	1. 학교는 지역사회 주민을 위해 평생교육에 참여해야 하는가?
		2. 학교의 평생교육이 지역주민에게 도움이 되는가?
		3. 평생교육에 대한 대상자의 인식정도
		4. 평생교육 참여 의욕 정도
		5. 학습자들의 평생교육에 대한 만족도
		6. 지방자치단체의 재정적 도움은 어느 정도인가?
		7. 평생교육에 대한 동료교사의 협조수준
		8. 교사들의 업무 부담에 대한 인식수준
3. 초등학교 평생교육 프로그램 운영실태	10	9. 참여하고 싶은 영역
		10. 학교에서 평생교육을 실시하는 이유
		11. 평생교육에 적합한 지도강사
		12. 프로그램 기획 시 우선적으로 반영해야 할 것
		13. 현대사회에서 학교평생교육의 중요영역
		14. 학교평생교육 운영기간
		15. 학교평생교육 프로그램의 수강료
		16. 학교평생교육 프로그램의 개발자
		17. 학교평생교육 프로그램 홍보방법
		18. 학교평생교육 프로그램의 평가방법
4. 학교 평생교육 활성화방안	7	19. 학교평생교육 실시상의 문제점
		20. 학교평생교육을 위한 인적 물적 자원 활용의 어려움
		21. 인적 자원 부족 해결방안
		22. 물적 자원 부족 해결방안
		23. 학교평생교육 실현을 위한 바람직한 학교의 역할
		24. 학교평생교육 활성화를 위해 우선적으로 확립할 사항
		25. 가장 필요한 평생교육 프로그램의 영역

3. 자료수집절차

학교별 평생교육 담당교사를 찾아 전화로 연구목적과 설문지 내용에 대해 설명하고 협조를 요청한 후 e-mail 및 우편을 통하여 설문지를 배부하여 회수하였다. 우편을 이용할 경우 반송용 봉투를 사용하였고, 1차 회수가 된 이후에 전화로 재요청하여 회수율을 높이고자 하였다. 조사실시기간은 2007년 11월~ 2007년 12월에 하였다.

4. 자료 처리

회수된 자료는 SPSS Win 10.0으로 각각 통계처리를 하였다. 모든 연구문제에 대해 교사의 성별, 교직경력, 학교규모, 담당경험유무를 변인으로 하여 초등학교에서의 평생교육에 대한 교사의 인식정도, 초등학교 평생교육 운영실태, 초등학교 평생교육 활성화 방안에 대한 인식정도를 t-검정, 일원분산분석, Scheffe 사후검정(유의확률)으로 분석하였다.



IV. 연구결과

1. 초등교사의 평생교육에 대한 인식 정도

본 연구의 목적에 따라, 초등학교 교사의 교직경력, 근무하는 학교규모, 평생교육 업무담당유무에 따라, 평생교육에 대한 인식정도를 알아보았으며, 그 결과는 다음과 같다

가. 학교 참여도에 대한 인식

교사의 성별, 교직경력, 근무하는 학교규모, 평생교육 업무담당유무별로 학교가 평생교육에 참여해야 한다는 인식 정도 차이를 분석한 결과는 <표 IV-1>과 같다.

<표 IV-1> 학교 참여도에 대한 집단별 t-검정 및 분산분석

구 분		n	평균	표준편차	t/F	df	p	Scheffe 검정																																																			
성별	남	26	3.00	.693	.551	.146	.582																																																				
	여	122	2.92	.687					교직 경력	10년 이하	64	2.95	.653	2.590	2.145	.078		10년 초과 -20년 미만	49	2.78	.743	20년 이상	35	3.11	.631	학교 규모	24학급이하	60	2.92	.720	.834	2.145	.436		25-36학급	53	3.02	.693	37학급이상	35	2.83	.618	담당 경험	유경험	16	2.81	.911	.739	.146	.461		무경험	132	2.95	.657	전 체		148	2.93
교직 경력	10년 이하	64	2.95	.653	2.590	2.145	.078																																																				
	10년 초과 -20년 미만	49	2.78	.743																																																							
	20년 이상	35	3.11	.631																																																							
학교 규모	24학급이하	60	2.92	.720	.834	2.145	.436																																																				
	25-36학급	53	3.02	.693																																																							
	37학급이상	35	2.83	.618																																																							
담당 경험	유경험	16	2.81	.911	.739	.146	.461																																																				
	무경험	132	2.95	.657																																																							
전 체		148	2.93	.687																																																							

전체적으로 볼 때 초등학교가 평생교육에 참여해야 한다는 것에 대해 교사들은 참여해야 한다고 보고 있다(M=2.93). 그러나 성별, 교직경력, 학교규모, 담당경험유무별로 나누어서 분석하였을 때 초등학교가 평생교육에 참여해야 한다는 것에 대해 집단간에 통계적으로 유의미한 차이가 나타나지 않았다.

나. 평생교육의 기여도에 대한 인식

초등학교에서의 평생교육이 학부모와 지역주민의 자기계발 및 생활향상에 기여하는가에 대한 인식 정도 차이를 분석한 결과는 <표 IV-2>와 같다.

<표 IV-2> 평생교육의 기여도에 대한 집단별 t-검정 및 분산분석

구 분		n	평균	표준편차	t/F	df	p	Scheffe 검정																																																			
성별	남	26	3.08	.845	.762	.145	.447																																																				
	여	121	2.95	.751					교직 경력	10년 이하	63	2.89	.764	2.066	2.144	.130		10년 초과 -20년 미만	49	2.92	.759	20년 이상	35	3.20	.759	학교 규모	24학급이하	59	3.10	.687	7.903	2.144	.001	24학급이하> 37학급이상 25-36학급> 37학급이상	25-36학급	53	3.11	.725	37학급이상	35	2.54	.817	담당 경험	유경험	16	2.94	.998	.194	145	.846		무경험	131	2.98	.739	전 체		147	2.97
교직 경력	10년 이하	63	2.89	.764	2.066	2.144	.130																																																				
	10년 초과 -20년 미만	49	2.92	.759																																																							
	20년 이상	35	3.20	.759																																																							
학교 규모	24학급이하	59	3.10	.687	7.903	2.144	.001	24학급이하> 37학급이상 25-36학급> 37학급이상																																																			
	25-36학급	53	3.11	.725																																																							
	37학급이상	35	2.54	.817																																																							
담당 경험	유경험	16	2.94	.998	.194	145	.846																																																				
	무경험	131	2.98	.739																																																							
전 체		147	2.97	.767																																																							

전체적으로 볼 때 학교에서 실시하는 평생교육이 학부모와 지역주민들의 생활향상에 기여한다는 것에 대해 교사들은 도움이 된다고 보고 있다 (M=2.97). 이를 성별, 교직경력, 학교규모, 담당경험유무별로 나누어서 분석하였을 때 학교규모별로 집단간에 통계적으로 유의미한 차이가 있었다. 즉, 24학급 이하 및 25-36학급의 학교에 근무하고 있는 교사들이 37학급 이상 학교에 근무하고 있는 교사들보다 평생교육이 학부모와 지역주민의 자기계발 및 생활향상에 도움이 된다는 인식이 더 높게 나타났다.

다. 평생교육의 인지도

학교에서 실시하는 평생교육에 대한 인식정도는 <표 IV-3>과 같다.

<표 IV-3> 평생교육 인지도에 대한 집단별 t-검정 및 분산분석

구 분		n	평균	표준편차	t/F	df	p	Scheffe 검정
성별	남	26	2.69	.549	-1.158	.146	.249	
	여	122	2.84	.580				
교직 경력	10년 이하	64	2.75	.591	1.833	2.145	.164	
	10년 초과 -20년 미만	49	2.78	.550				
	20년 이하	35	2.97	.568				
학교 규모	24학급이하	60	2.87	.566	.537	2.145	.586	
	25-36학급	53	2.75	.585				
	37학급이상	35	2.80	.584				
담당 경험	유경험	16	3.06	.574	1.868	.146	.064	
	무경험	132	2.78	.570				
전 체		148	2.81	.576				

학교에서 실시하는 평생교육에 대한 인식 수준은 성별, 교직경력, 학교 규모에 의한 유의차는 없고, 담당경험에 의한 약간의 유의미한 통계결과가 나왔다. 유의수준을 .10으로 확대하여 분석하면, 평생교육관련 업무 경험자가 그렇지 않는 교사에 비해 평생교육에 대한 인지도가 높은 것으로 분석되었다.

라. 학교평생교육 프로그램에 대한 교사의 참여의지

학교평생교육 프로그램에 대한 교사의 참여의지에 대한 분석결과는 <표 IV-4>와 같다.

<표 IV-4> 교사참여의지에 대한 집단별 t-검정 및 분산분석

구 분		n	평균	표준편차	t/F	df	p	Scheffe 검정																																																			
성별	남	26	2.50	.583	.760	.144	.449																																																				
	여	121	2.43	.693					교직 경력	10년 이하	64	2.41	.729	2.459	2.143	.089		10년 초과 -20년 미만	49	2.37	.566	20년 이상	34	2.62	.697	학교 규모	24학급이하	60	2.48	.624	.787	2.143	.457		25-36학급	53	2.34	.618	37학급이상	34	2.53	.825	담당 경험	유경험	15	2.60	.910	.846	15.255	.411		무경험	132	2.42	.643	전 체		147	2.44
교직 경력	10년 이하	64	2.41	.729	2.459	2.143	.089																																																				
	10년 초과 -20년 미만	49	2.37	.566																																																							
	20년 이상	34	2.62	.697																																																							
학교 규모	24학급이하	60	2.48	.624	.787	2.143	.457																																																				
	25-36학급	53	2.34	.618																																																							
	37학급이상	34	2.53	.825																																																							
담당 경험	유경험	15	2.60	.910	.846	15.255	.411																																																				
	무경험	132	2.42	.643																																																							
전 체		147	2.44	.674																																																							

학교평생교육 프로그램에 대한 교사의 참여의지는 성별, 교직경력, 학교규모, 담당경험유무에 의한 통계적 유의차는 나타나지 않았다.

마. 학습자의 만족에 대한 교사의 인식정도

학습자들의 학교평생교육에 참여한 만족도를 분석한 결과는 <표 IV-5>와 같다.

<표 IV-5> 학습자만족에 대한 교사인식도 집단별 t-검정 및 분산분석

구 분		n	평균	표준편차	t/F	df	p	Scheffe 검정
성별	남	24	2.38	.647	-.557	.123	.579	
	여	101	2.47	.729				
교직 경력	10년 이하	52	2.46	.699	.693	2.122	.502	
	10년 초과 -20년 미만	40	2.35	.770				
	20년 이상	33	2.55	.666				
학교 규모	24학급이하	55	2.51	.717	.666	2.122	.515	
	25-36학급	47	2.45	.746				
	37학급이상	23	2.30	.635				
담당 경험	유경험	15	2.67	.900	1.271	.123	.206	
	무경험	110	2.42	.682				
전 체		125	2.45	.712				

학습자가 학교평생교육에 만족하는가에 대한 교사들의 인식정도는 성별, 교직경력, 학교규모, 담당경험유무에 의한 통계적 유의차는 나타나지 않았다.

바. 지방자치단체의 지원정도

학교평생교육에 대한 지방자치단체의 지원정도를 분석한 결과는 <표 IV-6>과 같다.

<표 IV-6> 지방자치단체 지원정도에 대한 집단별 t-검정 및 분산분석

구 분		n	평균	표준편차	t/F	df	p	Scheffe 검정
성별	남	26	1.81	.849	-1.222	32.280	.230	
	여	120	2.03	.679				
교직 경력	10년 이하	63	2.00	.648	1.159	2.143	.317	
	10년 초과 -20년 미만	48	1.88	.761				
	20년 이상	35	2.11	.758				
학교 규모	24학급이하	60	2.02	.701	1.200	2.143	.304	
	25-36학급	52	2.06	.752				
	37학급이상	34	1.82	.673				
담당 경험	유경험	16	1.75	.775	-1.407	.144	.162	
	무경험	130	2.02	.704				
전 체		146	1.99	.714				

학교평생교육에 대한 지방자치단체의 지원에 대해서는 성별, 교직경력, 학교규모, 담당경험과 유의미한 결과를 얻지 못하였다.

사. 동료교사의 협조수준

학교평생교육에 대한 동료교사들의 협조수준을 분석한 결과는 <표 IV-7>과 같다.

<표 IV-7> 동료교사의 협조수준에 대한 집단별 t-검정 및 분산분석

구 분		n	평균	표준편차	t/F	df	p	Scheffe 검정
성별	남	26	2.69	.679	-1.450	.141	.149	
	여	117	2.89	.613				
교직 경력	10년 이하	63	2.76	.712	2.038	2.140	.134	
	10년 초과	46	2.85	.595				
	-20년 미만							
	20년 이상	34	3.03	.460				
학교 규모	24학급이하	59	2.78	.721	.686	2.140	.505	
	25-36학급	52	2.90	.603				
	37학급이상	32	2.91	.466				
담당 경험	유경험	16	3.06	.443	1.421	.141	.157	
	무경험	127	2.83	.644				
전 체		143	2.85	.628				

학교평생교육에 대한 동료교사들의 협조수준을 분석한 결과 성별, 교직경력, 학교규모, 담당경험유무에 의한 통계적 유의차는 나타나지 않았다.

아. 교사의 업무 부담 정도

교사의 업무 부담 정도에 따른 분석결과는 <표 IV-8>과 같다.

<표 IV-8> 교사 업무 부담 정도에 대한 집단별 t-검정 및 분산분석

구 분		n	평균	표준편차	t/F	df	p	Scheffe 검정																																																			
성별	남	26	2.00	.632	.476	.138	.635																																																				
	여	114	2.07	.688					교직 경력	10년 이하	61	2.03	.682	.463	2.137	.630		10년 초과 -20년 미만	44	2.14	.668	20년이상	35	2.00	.686	학교 규모	24학급이하	57	2.05	.718	4.967	2.137	.008	24학급 이하<37 학급이상 25-36학 급<37학 급이상	25-36학급	52	1.88	.548	37학급이상	31	2.35	.709	담당 경험	유경험	16	2.94	.680	.034	.138	.973		무경험	124	2.94	.678	전 체		140	2.06
교직 경력	10년 이하	61	2.03	.682	.463	2.137	.630																																																				
	10년 초과 -20년 미만	44	2.14	.668																																																							
	20년이상	35	2.00	.686																																																							
학교 규모	24학급이하	57	2.05	.718	4.967	2.137	.008	24학급 이하<37 학급이상 25-36학 급<37학 급이상																																																			
	25-36학급	52	1.88	.548																																																							
	37학급이상	31	2.35	.709																																																							
담당 경험	유경험	16	2.94	.680	.034	.138	.973																																																				
	무경험	124	2.94	.678																																																							
전 체		140	2.06	.676																																																							

학교평생교육을 담당하는 교사의 업무 부담 정도는 성별, 교직경력, 담당경험유무와는 유의차가 없고 학교규모에 대해 통계적으로 유의미한 차이를 나타냈다($p=.008$) 즉 근무하는 학교규모에 따라 평생교육에 대한 업무 부담의 영향을 받는 것으로 나타났다.

한편 본 연구의 목적에 따라 학교규모에 따른 기여도를 검정한 결과, 학교규모에 따른 교직원의 업무 부담 정도에 따른 인식에서 25-36학급의 학교에 근무하고 있는 교사가 37학급이상의 학교에 근무하고 있는 교사보다 학교평생교육의 운영에 있어서 업무 부담을 많이 느끼고 있다.

이상의 결과를 종합하면, 초등학교에서 실시하는 평생교육에 대한 교사의 인식정도는 교사의 교직경력, 교사가 근무하는 학교규모의 영향을 많이 받고 있으며, 평생교육 업무 유경험자의 경우 긍정적으로 인식하는

것으로 나타났다.

2. 초등학교 평생교육 프로그램 및 관리 운영실태

가. 학교평생교육에 참여하고 싶은 영역

초등교사가 학교평생교육에 참여시 원하는 영역에 대한 분석결과는 <표 IV-9>와 같다.

<표 IV-9> 학교평생교육에 참여하고 싶은 영역

	빈도수(명)	비율(%)
교양, 취미	53	36.1
컴퓨터, 취업	5	3.4
건강, 스포츠	39	26.5
부모, 자녀교육	12	8.2
독서, 논술	12	8.2
예능	16	10.9
외국어	7	4.8
기타	3	2.0
계	147	100.0

초등교사가 학교평생교육에 참여시 원하는 영역으로는 <표 IV-9>에서와 같이 교양과 취미생활이 36.1%로 가장 많았으며, 다음으로 건강, 스포츠교육이 26.5%인 것으로 나타났다. 그 뒤를 이어 예능교육이 10.9%, 독서 및 논술교육과, 부모 및 자녀교육이 8.2%이고, 반면에 외국어, 컴퓨터교육 등은 낮은 응답을 보였다.

나. 학교에서 평생교육을 실시하는 이유

학교에서 평생교육을 실시하는 이유를 분석한 결과는 <표 IV-10>과 같다.

<표 IV-10> 학교에서 평생교육을 실시하는 이유

	빈도수(명)	비율(%)
교육청	46	31.1
지역주민의 요구	37	25.0
교장의 지시에 의해서	5	3.4
지역사회기여	55	37.2
예전부터 하고 있어서	2	1.4
기타	3	2.0
계	148	100.0

학교에서 평생교육을 실시하는 이유를 묻는 응답으로 지역사회에 기여하기 위해서라는 응답이 37.2%로 가장 많았으며, 교육청의 권고에 의해서가 31.1%, 지역주민의 요구에 의해서 라는 응답이 25.0%로 나타났다.

다. 평생교육에 적합한 지도강사

초등교사가 인식하는 평생교육의 적합한 지도강사에 대해 분석한 결과는 <표 IV-11>과 같다.

<표 IV-11> 평생교육에 적합한 지도강사

	빈도수(명)	비율(%)
교내전문교사	12	8.2
외부강사	124	84.4
지역사회 인사	11	7.5
계	147	100.0

초등교사가 인식하는 학교평생교육의 적합한 지도강사로는 외부강사를 84.4%로 높게 응답하였다. 반면에 교내전문교사와 지역사회 인사는 낮은 응답을 보여 학교평생교육 지도에 외부강사를 적합하다고 생각함을 알 수 있다.

라. 평생교육 프로그램 기획 시 우선적으로 반영할 내용

평생교육 프로그램 기획 시 가장 우선적으로 반영해야 할 사항을 분석한 결과는 <표 IV-12>와 같다.

<표 IV-12> 프로그램 기획 시 우선적으로 반영해야 할 내용

	빈도수(명)	비율(%)
교육내용	104	70.3
교육방법	7	4.7
강사자질	34	23.0
참가비용	3	2.0
계	148	100.0

평생교육 프로그램 기획 시 가장 우선적으로 반영해야 할 사항에 대하여 살펴보면, 교육내용을 우선적으로 반영해야 한다는 응답이 70.3%로 가장 많았으며, 다음으로 강사자질을 23.0%로 응답하였다.

마. 현대사회에서 학교평생교육의 중요영역

초등교사가 인식하는 현대사회에서 학교평생교육의 중요영역에 대한 분석결과는 <표 IV-13>과 같다.

<표 IV-13> 현대사회에서 학교평생교육의 중요영역

	빈도수(명)	비율(%)
컴퓨터, 직업	16	10.8
외국어	10	6.8
건강, 스포츠	53	35.8
취미, 오락	62	41.9
경제, 시민 안보	3	2.0
기타	4	2.7
계	148	100.0

초등교사가 인식하는 현대사회에서 학교평생교육의 중요영역은 취미, 오락이 41.9%로 가장 높게 나타났고, 다음으로 건강과 스포츠이고 컴퓨터와 외국어에 대한 반응은 매우 낮게 나타났다.

바. 알맞은 프로그램 운영기간

평생교육 프로그램 운영기간에 대한 분석결과는 <표 IV-14>와 같다.

<표 IV-14> 평생교육 프로그램 운영기간

	빈도수(명)	비율(%)
1개월	5	3.4
2-3개월	78	52.7
4-5개월	13	8.8
6개월	40	27.0
1년	11	7.4
기타	1	0.7
계	148	100.0

학교평생교육 프로그램 운영기간에 대한 응답으로 2~3개월이 적당하다는 응답이 52.7%로 가장 높았고, 다음으로 6개월을 27.0%로 응답하여 선호하는 운영기간은 분기별인 것으로 나타났다.

사. 적절한 수강료

초등학교 평생교육 프로그램의 적절한 수강료에 대한 분석결과는 <표 IV-15>와 같다.

<표 IV-15> 평생교육 프로그램의 수강료

	빈도수(명)	비율(%)
무료	19	12.8
1만원	22	14.9
2만원	46	31.1
3만원	61	41.2
계	148	100.0

평생교육 프로그램의 적절한 수강료는 3만원이 적당하다는 응답이 41.2%로 가장 많았고, 다음으로 2만원이 적당하다는 응답이 31.1%로 나타났으며, 1만원은 31%, 무료를 원하는 응답도 12.8%로 나타났다.

아. 프로그램 개발자

초등학교 평생교육 프로그램 개발자에 대한 분석결과는 <표 IV-16>과 같다.

<표 IV-16> 평생교육 프로그램 개발자

	빈도수(명)	비율(%)
학교장	9	7.1
담당교사	60	47.6
타기관 개발	24	19.0
학부모와 지역주민요구	33	26.2
계	126	100.0

초등학교 평생교육 프로그램은 누가 개발하는가에 대한 응답은 <표 IV-16>과 같이 담당교사가 개발한다는 응답이 47.6%로 가장 많았으며, 학부모와 지역주민요구에 의해서가 26.2%이고, 타기관 개발이 19.0%를 나타냈다.

자. 프로그램 홍보수단

초등학교 평생교육 프로그램 홍보수단에 대한 분석결과는 <표 IV-17>과 같다.

<표 IV-17> 학교평생교육 프로그램 홍보수단

	빈도수(명)	비율(%)
가정통신문	130	94.9
지역신문, 방송	1	0.7
pc통신, 인터넷	2	1.5
현수막외	4	2.9
계	137	100.0

학교평생교육 프로그램 홍보수단에 대하여 살펴보면, 학생들이 가져가는 가정통신문이 94.9%로 그의 대부분이고, 지역신문 및 방송을 통해서는 0.7%로 매우 낮게 나타나 다양한 홍보가 이루어지지 않고 있음을 알 수 있다.

차. 프로그램 평가방법

초등학교 평생교육 프로그램 평가방법에 대한 분석결과는 <표 IV-18>과 같다.

〈표 IV-18〉 평생교육 프로그램 평가방법

	빈도수(명)	비율(%)
설문지	84	67.2
임원회의	5	4.0
자체평가	9	7.2
무평가	27	21.6
계	125	100.0

평생교육 프로그램 평가방법에 대하여 살펴보면, 〈표 IV-18〉과 같이 학습자에게 설문지를 통해서 평가한다가 67.2%로 가장 많았으며, 평가를 하지 않는다는 응답도 21.6%로 나타났다.

이상의 결과를 종합하면, 초등교사가 참여하고 싶은 영역은 취미와 스포츠 영역임을 알 수 있고, 초등학교에서 실시하는 평생교육 프로그램은 대부분 담당교사가 결정하고 있으며, 홍보는 주로 가정통신문을 이용하고 있고, 프로그램 평가는 설문지에 거의 의존하는 것으로 나타났다.

3. 초등학교 평생교육 활성화를 위한 개선방안

가. 평생교육 실시상의 문제점

평생교육 실시상의 문제점에 대한 분석결과는 〈표 IV-19〉와 같다.

〈표 IV-19〉 학교평생교육 실시상의 문제점

	빈도수(명)	비율(%)
시설	46	31.1
예산	24	16.2
업무부담	52	35.1
프로그램개발	20	13.5
강사초빙	4	2.7
기타	2	1.4
계	148	100.0

교사가 인식하고 있는 평생교육 실시상의 문제점에 대하여 살펴보면, <표 IV-19>와 같이 매우 다양하게 나타나고 있다. 그 중에서도 업무 부담이 35.1%로 가장 많았으며, 다음으로 시설부족과 예산부족을 각각 31.1%, 16.2% 순으로 응답하였다.

나. 학교평생교육을 위한 인적·물적 자원 활용상 문제점

학교평생교육을 위한 인적·물적 자원 활용에 있어서 문제점에 대한 분석결과는 <표 IV-20>과 같다.

<표 IV-20> 학교평생교육을 위한 인적·물적 자원 활용의 어려움

	빈도수(명)	비율(%)
교육환경	59	40.4
업무과중	5	3.4
예산	66	45.2
교사인식	16	11.0
계	146	100.0

학교평생교육을 위한 인적·물적 자원 활용에 있어서 문제점에 대한 방안을 살펴보면, 재정과 예산부족을 45.2%로 가장 높게 응답하였고, 그 다음으로 교육환경 및 시설보완의 어려움을 40.4%로 응답하였다.

다. 인적 자원 부족 해결방안

학교평생교육 활성화를 위한 인적 자원 부족 해결방안에 대한 분석결과는 <표 IV-21>과 같다.

〈표 IV-21〉 인적 자원 부족 해결방안

	빈도수(명)	비율(%)
담당부서	16	11.1
전문교원양성	55	38.2
유관단체연계	28	19.4
강사초빙창구	32	22.2
자원봉사자활용	13	9.0
계	144	100.0

인적 자원 부족 해결방안에 대하여 살펴보면, 전문교원양성을 38.2%로 가장 높게 응답하였고, 다음으로 강사초빙창구 설치가 22.2%, 유관단체 연계 19.4% 순으로 나타났다.

라. 물적 자원 부족 해결방안

물적 자원 부족 해결방안에 대한 분석결과는 〈표 IV-22〉와 같다.

〈표 IV-22〉 물적 자원 부족 해결방안

	빈도수(명)	비율(%)
다목적교육장	60	41.1
시청각기자재	6	4.1
평생교육전담교실	38	26.0
예산확보	39	26.7
기타	3	2.1
계	146	100.0

학교평생교육 활성화를 위한 물적 자원 부족을 해결하기 위해서는 다목적 교육장확보가 시급하다는 응답이 41.1%로 가장 많았고, 다음으로

예산확보 26.7%, 평생교육 전담교실이 26.0% 순으로 나타났으며, 시청각 기자재확보도 4.1%의 응답을 보였다.

마. 학교평생교육을 위한 바람직한 학교의 역할

학교평생교육을 위한 바람직한 학교의 역할에 대한 분석결과는 <표 IV-23>과 같다.

<표 IV-23> 학교평생교육을 위한 바람직한 학교의 역할

	빈도수(명)	비율(%)
지역주민 평생교육	69	47.6
방과후 운동장개방	30	20.7
도서관개방	35	24.1
컴퓨터실외 개방	10	6.9
기타	1	0.7
계	145	100.0

지역사회를 위한 학교평생교육의 역할로 가장 바람직한 것에 대한 교사들의 응답으로 지역주민을 위한 평생교육 실시라는 응답이 47.6%로 가장 높게 나타났고, 다음으로 학교도서관 개방, 방과 후 운동장 개방이 각각 24.1%, 20.7% 순으로 나타났으며, 컴퓨터실외 유희시설 개방이 6.9%로 나타났다,

바. 학교평생교육 활성화 방안을 위해 우선적으로 확립할 사항

학교평생교육 활성화를 위하여 우선적으로 확립되어야 할 사항에 대한 분석결과는 <표 IV-24>와 같다

<표 IV-24> 학교평생교육 활성화를 위한 우선적으로 확립할 사항

	빈도수(명)	비율(%)
지역사회 인식변화	27	18.5
정부지원강화	46	31.5
교장의 의지	5	3.4
프로그램지원	4	2.7
시설보완	38	26.0
우수한 강사	14	9.6
업무 부담경감	12	8.2
계	146	100.0

학교평생교육 활성화 방안을 위해 우선적으로 해결해야 할 사항으로는 정부의 지원강화가 31.5%로 가장 많았고, 학교시설보완 26.0%와, 지역사회 인식변화가 18.5%로 나타났으며, 우수한 강사확보와 교사의 업무 부담도 해결해야 할 사항으로 응답하였다.

사. 가장 필요한 평생교육 프로그램 영역

지역의 환경을 고려한 가장 필요한 평생교육 프로그램의 영역에 대한 분석결과는 <표 IV-25>와 같다.

<표 IV-25> 가장 필요한 평생교육 프로그램 영역

	빈도수(명)	비율(%)
교양교육	43	29.3
가정생활	31	21.1
직업기술	10	6.8
건강, 보건	35	23.8
지역사회봉사	4	2.7
여가	24	16.3
계	147	100.0

지역의 환경을 고려한 가장 필요한 평생교육 프로그램의 영역으로는 <표 IV-25>와 같이 교양교육을 29.3%로 응답하였고, 다음으로 건강·보건 23.8%, 가정생활교육 21.1% 순으로 응답하였다.

이상의 결과를 종합하면, 초등학교 평생교육 활성화를 가로막는 문제점으로 교사의 업무 부담이 가장 큰 원인으로 나타났으며, 근무하는 학교규모에 영향을 받는 것으로 나타났다. 평생교육이 활성화되기 위해서는 평생교육을 전담할 평생교육사 배치가 필요함을 시사 받을 수 있다.



V. 논의

본 연구의 목적을 검증하기 위한 연구결과를 여러 선행연구의 결과와 비교 검토하여 논의하면 다음과 같다.

1. 초등교사의 평생교육 인식정도에 대한 논의

본 연구에서 초등 교사들의 평생교육에 대한 인식정도를 알아본 결과, 10년-20년 교직경력교사가 학교가 평생교육을 해야 한다는 인식을 높게 응답하였다. 또한, 학교규모가 유의미한 통계결과를 보여주었는데, 37학급 이상의 비교적 큰 규모의 학교에서 근무하는 교사들이 평생교육이 학부모들의 자기계발에 기여한다는 인식이 높다는 것을 알 수 있다.

이는 이희정(2003)·이선영(2008)의 선행연구에서 경험이 많은 교사가 높게 인식된 결과와 일치하고 있으며, 평생교육의 인식정도는 교사의 교직경력과 교사가 근무하는 학교규모의 영향을 많이 받고 있고, 평생교육에 대한 유경험자가 더 긍정적으로 인식한다는 것을 알 수 있다.

이상의 논의를 정리하면, 평생교육에 대한 긍정적 인식에 영향을 미치는 두 가지 요인은 10-20년의 교직경력과 37학급이상의 학교규모이다.

교직경력과 평생교육 인식과의 관련성에 대한 연구는 찾아볼 수 없어 그 원인은 알 수 없지만, 20년 정도 교직경력을 갖춘 중견인 으로서, 교사 스스로도 평생교육이 필요하다는 것을 느낄 수 있는 나이라는 것을 짐작할 수 있다.

또 다른 변인으로 교사들이 근무하는 학교규모인데, 37학급 이상의 대규모 학교에 근무하는 교사들이 현저하게 평생교육에 대해 긍정적인 인식을 가지고 있었다. 이러한 연구결과는 교사 자신이 맡고 있는 업무의 과중성에 영향을 받은 것으로써 여러 가지로 시사하는 바가 크다.

우선 37학급 이상 규모의 학교는 대체로 인구 밀집지역의 학교로서 학

교가 평생교육에 적극 나서지 않아도 지역사회에서 다양한 평생교육을 접할 수 있는 환경이다. 변두리로 가거나 소규모 학교일수록 주변의 문화 환경이 열악하여 학교에서 다양한 평생교육 프로그램을 적극적으로 제공해야 하는 필요성이 있는 곳인데도 불구하고 업무가 과중하다고 느끼는 교사는 평생교육에 대해 긍정적인 인식을 갖지 못하고 있다.

평생교육을 활성화 하려면, 기존의 학교 환경만으로는 부족하다는 것을 암시하며, 평생교육을 전담할 인적 자원의 필요성을 강력하게 시사한다고 하겠다.

2. 초등학교 평생교육 운영실태에 대한 논의

본 연구에서 초등학교 평생교육 운영실태에 대한 논의를 알아본 결과 학교평생교육을 위해 적합한 강사를 묻는 질문에서 본 연구에서는 84.4%가 외부강사를 선호하는 것으로 나타났다. 이는 지역 내 자원인사를 선호한 박영철(1999)의 연구와 유명초청강사 또는 평생교육 전문 강사를 선호한다는 박진경(2004)의 두 연구결과와 일치한 결과로써 평생교육의 강사는 외부강사를 원하는 것임을 알 수 있다.

학교평생교육 프로그램에서 가장 우선적으로 반영해야 할 내용으로는 교육내용이 70.3%로 가장 높았고, 다음으로 강사자질, 교육방법, 참가비용 순으로 응답하였다. 이 결과는 이희정(2003)의 교육내용이 중요하게 반영되어야 한다는 결과와 일치함을 알 수 있다.

또, 학교평생교육의 중요영역으로는 취미·오락을 41.9%로 가장 높게 응답하였고, 다음으로 건강, 스포츠를 35.8%의 응답을 보였으며, 컴퓨터, 외국어교육은 낮은 응답을 보였다. 이는 평생교육정책의 이념인 자아실현과 지식을 얻기 위한 능력배양 보다는 거리가 먼 취미 위주로 인식되고 있어 평생교육에 대한 교사들의 인식에 대한 변화가 요구되고 있음을 알 수 있다.

평생교육 프로그램 운영기간으로는 2-3개월을 선호하였고, 수강료는 3

만원이 적당하다는 응답이 높았으며, 프로그램 개발과 결정방법으로는 담당교사가 결정한다는 응답이 47.6%, 학부모와 지역주민의 요구에 의한 결정이 26.2%로 응답하여 대부분 담당교사에 의해 프로그램을 결정하고 있는 것을 알 수 있다. 박영철(1999)의 선행연구에서는 학교에서 직접 결정한다는 응답이 높았고, 이희정(2003)의 선행연구에서는 학교와 학습자의 요구에 의해 결정 한다고 응답하여 본 연구와 비슷한 결과를 알 수 있지만, 박진경(2004)의 선행연구에서는 일반 평생교육기관에서 운영되는 프로그램을 재구성하여 활용한다고 응답하여 다소의 차이가 있음을 알 수 있다.

학교평생교육 홍보는 가정통신문이 94.9%로 거의 한 가지 방법으로 한정되어 있어 다양한 홍보가 이루어지고 있지 않고 있는 것을 알 수 있으며, 프로그램 평가는 설문지에 의해서가 67.2%, 무평가가 21.6%의 응답을 보여 이는 프로그램 실시 후 에 평가과정을 거쳐 프로그램의 가치와 효과를 판단해야하는 꼭 필요한 과정을 소홀히 하고 있음을 알 수 있다.

이상의 논의를 정리하면, 교사들의 평생교육에 대한 인식변화가 요구되고 있고, 평생교육사가 배치되어 전문가에 의한 평생교육 프로그램 개발과 프로그램의 홍보, 그리고 평가까지 전반적인 평생교육 프로그램의 운영 및 방법에 대한 체계화가 시급함을 알 수 있다.

3. 초등학교 평생교육 활성화를 위한 논의

본 연구에서 초등학교 평생교육 활성화를 위한 논의를 알아본 결과, 학교평생교육에 대한 문제점으로, 교사의 업무 부담을 35.1%로 가장 높게 응답하였고, 교사의 업무 부담은 25-36학급의 학교에 근무하는 교사가 37학급이상의 학교에 근무하고 있는 교사보다 업무 부담을 많이 느끼고 있다는 점을 알 수 있다. 평생교육 강사로 외부강사초빙이 2.7%만 이루어지고 있다는 응답을 보아, 대부분 초등 교사들이 평생교육업무를

맡고 있어 정규업무와 겸임을 하고 있다는 것을 알 수 있으며, 이는 평생교육 활성화에 장애요인으로 작용하기 때문에 학교평생교육만을 전문적으로 담당하는 전담인력의 확보를 이룰 수 있는 방안이 시급한 문제이다.

인적·물적 자원을 활용하는데 대한 문제점으로 예산을 45.2%로 응답하였고, 다음으로 평생교육 전문요원, 다목적교육장, 평생교육 전담교실 순으로 응답하였다. 지역사회를 위하여 학교의 역할에 대해서는 학부모와 지역주민을 위한 평생교육이 47.6%로 가장 높았고, 다음으로 도서관 개방, 방과 후 운동장 개방, 컴퓨터실 개방, 순으로 응답하였으며. 평생교육에 대한 동료교사의 협조수준으로는 대부분 비협조적이라는 응답이 높았다.

학교평생교육에 대한 문제점으로 박영철(1999)의 선행연구에서는 전문 강사초빙의 어려움, 예산부족, 교사들의 담당기피 및 시간부족으로 응답하였고, 이희정(2003)의 선행연구에서는 업무과중, 예산과 교육재정부족, 다양한 프로그램 부족 순으로 응답하였으며, 이선영(2008)의 선행연구에서는 전문 강사 배치부족, 홍보부족, 시설미비, 학교장과 교사의 인식전환, 연수기회부족으로 응답하였는데, 학교평생교육의 문제점은 연구결과가 거의 일치하고 있었으며, 1999년부터 2008년까지 큰 변화가 없었음을 알 수 있었다.

초등학교 평생교육 활성화 방안으로 성해란(2001)의 선행연구에서는 다양한 프로그램 개발, 취업 및 전문과목, 부업알선과 자격증 등 실생활에 활용할 수 있는 교육내용을, 박진경(2004)은 정부의 지원강화, 지역사회인식변화, 다양한 프로그램 개발, 교사의 업무경감, 평생교육사 배치를, 김혜영(2007)은 평생교육사 배치, 정부지원확대, 평생교육시설확보, 다양한 홍보 순으로 응답하였다.

이상의 논의를 정리하면, 초등 교사들은 학교평생교육의 필요성을 인식하고 있지만 업무 부담과 시간부족으로 대부분 기피하고 있는 것이 문

제로 작용되는 것을 알 수 있으며, 전문 강사초빙의 어려움과 예산부족 등의 문제로 인해 평생교육이 활성화 되지 못하고 있다는 것을 알 수 있다.

그러므로 평생교육 활성화를 위해서는 평생교육 전문가양성 및 평생교육사 배치가 시급히 이루어야 할 사항이고, 교양적·실용적 가치를 추구할 수 있는 다양한 교육프로그램 개발이 필요하며, 정부의 예산지원과 교육시설지원이 이를 뒷받침 할 수 있어야 할 것이다. 또한 초등 교사들의 과중한 업무를 해결할 수 있는 적극적인 인센티브가 도입되어야 하겠다.



VI. 결론 및 제언

1. 결론

본 연구의 궁극적인 목적은 초등학교의 평생교육 실태를 조사하여 봄으로써 평생교육의 활성화를 위한 방법을 모색해보기 위한 것이다. 본 연구의 연구목적에 따라 나타난 결과를 통하여 얻어진 결론은 다음과 같다.

첫째, 초등 교사들의 평생교육에 대한 인식은 매우 높게 나타났다. 특히 10년-20년의 경력을 가진 초등교사와 37학급 이상 대규모의 학교에 근무하는 초등 교사들의 인식도가 높게 나타났다.

둘째, 초등학교 평생교육 프로그램 및 관리 운영실태를 분석한 결과 평생교육강사로 외부강사를 선호하였고, 프로그램을 기획할 때는 교육내용을 우선적으로 반영해야 한다고 하였으며, 홍보수단은 가정통신문에 거의 절대적으로 의존하고 있다. 또한 프로그램 평가는 설문지를 통해서 하는 것이 대부분인 것으로 나타났다.

셋째, 초등학교 평생교육 활성화를 위한 개선방안에 대한 문제점을 분석한 결과 교사의 업무 부담이라는 응답이 가장 높았고, 인적 자원으로는 평생교육사와 전문교원양성이 시급하며, 물적 자원으로는 다목적교육장, 평생교육 전담교실의 부족이 문제이며 정부의 예산지원 부족과 시설 지원도 문제인 것으로 나타났다.

이상의 연구결과, 초등학교에서의 평생교육을 활성화하기 위해 시급히 해결해야 할 사안은 다음과 같다.

첫째, 평생교육은 평생교육사가 담당해야 한다. 교육수요자의 다양한 학습욕구를 충족하기 위해서는 질 높은 교육프로그램의 개발이 필요하다. 그러기 위해서는 우수한 강사를 확보하여야 하며, 교사들에게 연수

기회를 주어 전문성을 향상시키고, 평생교육사의 자격을 취득할 수 있는 기회를 제공해야 하며, 평생교육 활성화를 위해서는 평생교육사에 의해서 프로그램의 개발과 홍보, 나아가 평가까지 체계적으로 전담할 수 있는 방안이 마련되어야 한다.

둘째, 행·재정적 지원이 필요하다. 학교평생교육을 운영하는데 있어서 필요한 평생교육 전담교실과 교재와 교구 등이 구비되어 있어야 하는데 예산부족으로 시설이 미비한 상태이다. 지방자치단체에서 복지관이나 도서관 또는 주민자치센터 등에는 많은 재정을 지원하고 있다. 학교도 지역주민을 위한 평생교육을 수행하고 있음으로 인해 많은 예산을 필요로 하는 곳인데도 불구하고 교육예산이 차지하는 비중은 적은편이다. 학교 평생교육 역시 사회구성원 전체를 위한 공공사업이므로 평생교육을 운영하는데 필요한 시설과 교재, 교구 지원 등 행·재정적 지원이 있어야 한다.

셋째, 초등학교 교사의 평생교육에 대한 업무경감이 필요하다. 초등 교사들은 평생교육에 대한 인식도 높고 중요성도 알고 있지만 정규수업과 평생교육업무의 부담으로 담당교사들이 소극적으로 참여하고 있음을 볼 때, 초등학교 교사의 평생교육업무가 정규수업에 지장을 주지 않고 교수 및 연구 활동에만 집중할 수 있도록 여건이 마련되어야 한다. 평생교육사를 배치하여 평생교육 담당자들의 일손을 덜어주고 평생교육에 대한 관심과 좋은 아이디어를 얻기 위한 평생교육 사례발표 등을 개최하여 우수한 연구들에 대한 표창이나 승진의 가산점을 부여하는 등 적극적인 인센티브가 제공되어야 한다.

학교시설을 개방하고 평생교육 전문교사가 배치되어 질 높은 프로그램과 저렴한 수업료로 지역수요자들에게 평생교육이 공급된다면, 지역발전은 물론 평생교육 발전에도 중요한 영향을 미칠 것이다.

2. 제언

연구결과를 바탕으로 후속연구에 다음과 같은 제언을 한다.

첫째, 평생교육을 활성화하기 위해 전담인력배치가 시급함은 누구나 알고 있는 사실이지만 행·재정적 부담감으로 선뜻 시작하지 못하고 있다. 평생교육이 활성화된 외국의 사례와 국내 현황을 비교 연구하여 봄으로써 좋은 방안이 연구되지 않을까 한다.

둘째, 부산은 대도시임에도 학급규모 간 평생교육에 대한 교사들의 인식도가 차이가 났다. 6학급 규모의 초미니 학교의 경우는 어떠할까? 대도시가 아닌 읍면소재지 학교를 대상으로 조사를 해 본다면, 대도시와 다른 시사점을 얻을 수 있지 않을까 제언한다.

이 외에도 평생교육이 활발한 학교를 분석하여 일반화 할 수 있는 방안을 제시하는 등, 수요자의 다양한 교육욕구를 채워줄 수 있는 평생교육의 장으로 될 수 있게 지속적인 연구가 이루어지기를 기대한다.



참 고 문 헌

- 강원근, 「평생학습체제를 위한 초등교육의 방향과 과제」, 미래교육연구, 12권, 4호, 103-140(2005).
- 교육인적자원부, 《지역사회 교육활성화 방안과 프로그램개발연구》, 서울, 교육부(1998).
- 교육인적자원부, 《평생교육백서》, 서울, 교육인적자원부(2000).
- 교육인적자원부, 《평생교육백서》, 서울, 교육인적자원부(2001).
- 교육인적자원부, 《평생교육백서》, 서울, 교육인적자원부(2002).
- 권대봉, 《평생교육 다섯 마당》, 서울, 학지사(2001).
- 권이종·이상오 공저, 《평생교육》, 서울, 교육과학사(2001).
- 김도수, 《평생교육》, 서울, 양서원(2005).
- 김성길, 「UNESCO와 OECD의 평생교육 전략비교를 통한 우리나라 평생여가교육의 가능성」, 연세교육연구, 17권, 1호, 55-71(2004).
- 김성은, 「학교자원을 활용한 평생교육실시에 대한 초등교사의 인식 조사」, 춘천교육대학교 석사학위논문(2006).
- 김수일, 「학교교육과 평생교육의 연계」, 22권 1호(1982).
- 김정호, 「평생교육의중요성」, 인문사회연구 9호, 121-135(2003).
- 김중서, 《평생교육개론》, 서울, 교육과학사(2001).
- 김진화, 《평생교육 프로그램 개발론》, 서울, 교육과학사(2002).
- 김혜영, 「주 5일제 학교평생교육에 대한 요구분석」, 아주대학교 석사학위논문(2007).
- 류호섭·신일용, 「지역주민의 초등학교시설 이용의식 및 현황에 관한 연구」, 동의대학교 산업기술연구지, 15권, 21-36(2001).
- 박영철, 「초등학교 평생교육 운영 실태와 문제분석」, 아주대학교 석사학위논문(1999).

- 박진경, 「초등학교 평생교육 실시현황 및 문제점 분석-안성지역을 중심으로」, 한경대학교 석사학위논문(2004).
- 부산광역시교육청, 《학교가 열려 있어 행복 합니다》, 부산교육 2006-074(2006).
- 성해란, 「초등학교 평생교육과 지방자치단체 평생교육 운영에 관한 비교 연구」, 건국대학교 석사학위논문(2001).
- 송병준, 《평생교육의 이론과 실제》, 서울, 원미사(2000).
- 이선영, 「학교평생교육에 대한 초등교사의 인식」, 경남대학교 석사학위논문(2008).
- 이양교, 《평생교육정책론》, 서울, 학문사(2002).
- 이용석 「초·중등학교가 주관하는 평생학습 프로그램의 운영 실태분석」, 건국대학교 석사학위논문(1999).
- 이종석, 「학원의 평생교육 역할개선에 관한 연구」, 충북대학교 석사학위논문(2005).
- 이해주·최운실·권두성 공저, 《평생교육 프로그램 개발》, 한국방송통신대학교출판부(2004).
- 이현정, 「평생교육 시범초등학교 교사들의 평생교육에 대한 인식」, 경남대학교 석사학위논문(2008).
- 이희정, 「학교에서의 평생교육 실시에 대한 교사의 인식 조사 연구」, 이화여자대학교 석사학위논문(2003).
- 장진호, 《평생교육개론》, 서울, 대사출판사(1985).
- 전주성 외 5명, 「학교평생교육에 대한 현직교사의 인식 조사 연구」 Interdisciplinary Journal of Adult & Continuing Education. 10권, 3호, 173-197(2007).
- 정지웅·김자사 공저. 《사회교육학 개론》, 서울대학교출판부(2000).
- 정진환, 「초·중등학교 교육기관의 평생교육에 대한 지역주민의 요구분석」, 교육문제연구, 15권, 1호, 동국대학교 교육문제연구소(2001).

정진환 외, 《학교의 평생교육 활성화를 위한 교사용 지침서 작성》, 서울, 교육부정책연구(2001).

조삼락, 「초등학교 시설을 이용한 평생교육 프로그램 운영에 관한 연구」, 한국교원대학교 석사학위논문(1999).

조용하·안상헌 공저, 《평생교육이해》, 동문사(2001).

조화태 외, 《평생교육개론》, 한국방송통신대학교출판부(2005).

차갑부, 「교육기회균등과 평생교육」, 교육문제연구, 2권, 93-107(1989).

차갑부, 「지식기반사회에 있어서 상생을 위한 평생교육방안」, 교육문제연구, 14권, 1호, 고려대학교 교육문제연구소(2001).

최명옥, 「초등학교 교사의 평생교육 인식과 만족도 분석」, 아주대학교 석사학위논문(2004).

최정숙·박용현 공저, 《교육사회학》, 한국방송통신대학교출판부(2004).

한국지역사회교육협의회, 《학교평생교육 운영사례연구, 1》(2005).

황종건, 「사회교육제도의 비교 연구」 계명대학교 지역사회연구소(1980).



녹명초등학교 홈페이지 : <http://www.nokmng.es.kr>

부산광역시 교육청 홈페이지 : <http://www.pen.go.kr>

서명초등학교 홈페이지 : <http://www.seomyeong.es.kr>

위봉초등학교 홈페이지 : <http://www.we.es.kr>

<부록> 초등학교 평생교육 운영실태 조사지

안녕하십니까?

저는 한국해양대학교 교육대학원 석사과정에서 교육행정을 전공하고 있는 학생입니다.

바쁘신 중에도 귀중한 시간을 허락해 주신데 대하여 깊이 감사드립니다.

본 조사지는 ‘초등학교 평생교육 운영실태 조사지’의 기초 자료로 사용하기 위해 제작된 것입니다. 초등학교 평생교육과 관련하여 귀하가 평소에 느끼거나 생각하고 계신 것을 응답해 주시면 됩니다. 각 문항에는 정답이 없으므로 귀하의 생각이나 느낌을 솔직하게 응답해 주시기 바랍니다.

귀하가 응답해주신 내용은 철저히 비밀이 보장되며, 연구목적 이외의 다른 어떤 용도로도 사용하지 않을 것임을 약속드리오니 본 연구를 위해 유일한 자료가 될 수 있도록 솔직하게 빠짐없이 응답하여 주시면 대단히 감사하겠습니다.

귀하의 건강과 귀 학교의 무궁한 발전을 기원합니다.

2007년 9월 20일

한국해양대학교 교육대학원
교육행정 전공

교육대학원생 정란지 올림
지도교수 주 동 범

문의전화: 017-848-4022

e-mail: ranji333@hanmail-net

다음은 선생님의 인적사항입니다. 해당되는 번호 앞에 $\sqrt{\quad}$ 표를 해주시기 바랍니다.

1. 선생님의 성별은?

- ① 남 () ② 여 ()

2. 선생님의 총 교직경력은?

- ① 1~10년 () ② 10~20년 () ③ 20년 이상 ()

3. 선생님께서 근무하시고 계신 현 학교의 규모는?

- ① 6~24학급 () ② 25~36학급 () ③ 37학급이상 ()

4. 학교에서 실시하는 평생교육을 담당할 경험이 있습니까?

- ① 있다 () ② 없다 ()

제 1부: 다음 질문은 평생교육 인지도에 관한 것입니다. 선생님의 의견에 해당되는 것을 골라 $\sqrt{\quad}$ 표를 해주시기 바랍니다.

1. 학교는 학부모와 지역사회의 주민을 위하여 평생교육에 참여해야 한다고 생각하십니까?

- ① 적극 참여해야 한다고 본다 () ② 참여해야 한다고 본다 ()
③ 보통이다 () ④ 참여할 필요가 없다 ()

2. 학교평생교육은 학부모와 지역주민의 자기계발 및 생활향상에 도움이 된다고 하십니까?

- ① 매우 도움이 된다 () ② 조금 도움이 된다 ()
③ 보통이다 () ④ 전혀 도움이 되지 않는다 ()

3. 평소 평생교육에 대해 어느 정도 알고 있다고 생각하십니까?

- ① 매우 친숙한 개념으로 깊이 있게 알고 있다 ()
② 비교적 자주 접하고 어느 정도는 알고 있다 ()
③ 비교적 들어보기는 했으나 거의 알지 못 한다 ()
④ 매우 생소한 개념으로 전혀 알고 있지 못한다 ()

4. 선생님께 학교평생교육 프로그램 운영의 책임이 부여된다면 어떻게 하겠습니까?

- ① 적극참여하고 싶다 () ② 참여하고 싶다 ()
③ 참여하고 싶지 않다 () ④ 전혀 참여하고 싶지 않다 ()

5. 학습자들의 평생교육에 참가한 만족도는 어느 정도였다고 생각하십니까?

- ① 매우 만족해한다 () ② 어느 정도 만족하는 편이다 ()
③ 보통이다 () ④ 별로 만족하지 않은 것 같다 ()

6. 학교평생교육 활성화를 위하여 지방자치단체에서 행정·재정지원을 위한 노력은 어느 정도라고 생각하십니까?
- ①매우 노력하고 있다() ②노력을 하고 있다()
 ③보통이다() ④노력을 하지 않고 있다()
7. 선생님 학교에 평생교육에 대한 동료교사들의 협조수준은 어느 정도 라고 생각하십니까?
- ①잘되고 있다() ②보통이다()
 ③방관적이다() ④비협조적이다()
8. 학교평생교육 운영에 있어서의 교직원들의 업무 부담은 어느 정도 입니까?
- ①많은 부담이 있었다() ②약간 부담이 있었다()
 ③별로 부담이 없었다() ④전혀 부담이 없었다()

제 2부: 다음의 질문은 초등학교에서 실시하는 프로그램 및 운영에 관한 것입니다.
선생님의 의견에 해당하는 곳에 √표를 해주시기 바랍니다.

9. 선생님 학교에서 운영하는 평생교육에 참여한다면 다음 중 어느 영역을 원하십니까?
- ①교양과 취미생활() ②컴퓨터 및 취업교육()
 ③건강보건 스포츠교육() ④부모 및 자녀교육()
 ⑤독서 및 논술교육() ⑥예능교육()
 ⑦외국어교육() ⑧기타()
10. 학교에서 평생교육을 실시하는 이유는 무엇이라 생각하십니까?
- ①교육청의 권고에 의해() ②지역주민의 요구에 의해()
 ⑤교장의 지시에 의해() ⑥지역사회에 기여하기위해()
 ⑦예전부터 하고 있었기 때문에() ⑧기타()
11. 학교에서 운영하는 평생교육 지도 강사는 누가 적합하다고 생각하십니까?
- ①해당분야의 교내전문교사() ②외부의 평생교육사()
 ③지역사회인사() ④학부모()
12. 평생교육 프로그램을 계획할 때 가장 우선적으로 반영해야 할 것은 무엇이라고 생각하십니까?
- ①교육내용() ②교육방법() ③교육기간() ④강사자질() ⑤참가비용()
13. 현대사회에서 학교평생교육의 중요영역은 무엇이라고 생각하십니까?
- ①컴퓨터, 직업기술 교육() ②외국어교육()

- ③건강, 스포츠교육() ④취미, 오락, 여가교육()
 ⑤경제, 시민, 안보교육() ⑥기타()
14. 학교평생교육 프로그램의 운영기간은 어느 정도가 적당하다고 생각하십니까?
 ①1개월 과정() ②2~3개월 과정() ③4~5개월 과정()
 ④6개월 과정() ⑤1년 과정() ⑥기타()
15. 학교평생교육 프로그램별 수강료는 얼마가 적당하다고 생각하십니까?
 ①무료() ②1만원() ③2만원() ④3만원() ⑤4만원이상()
16. 선생님 학교에 평생교육 프로그램은 누가 개발하고 있습니까?
 ①학교장() ②평생교육 담당 전문교사()
 ③다른 학교나 단체에서 사용하는 것() ④학부모와 지역주민의 요구()
17. 학교평생교육 수강생들의 확보를 위하여 어떤 홍보수단을 사용하십니까?
 ①가정통신문() ②지역신문, 방송()
 ③PC통신, 인터넷() ④현수막 및 포스터()
18. 학교평생교육 프로그램 평가는 어떤 방식으로 하고 있습니까?
 ①학습자에게 설문지를 배부하여 평가한다()
 ②임원들을 중심으로 회의를 통해 평가한다()
 ③학습자와 상관없이 자체 평가한다()
 ④평가를 실시하지 않는다()



제 3부: 다음의 질문은 학교 평생교육의 개선방안에 관한 것입니다. 선생님의 의견에 해당하는 곳에 √표를 해주시기 바랍니다.

19. 학교에서 평생교육을 실시할 때 가장 큰 문제점은 무엇이라고 생각하십니까?
 ①시설의 빈약함() ②예산확보의 어려움()
 ③교원들에게 미치는 추가적인 업무 부담()
 ④주민들의 교육요구에 따른 프로그램 개발의 어려움()
 ⑤강사초빙의 어려움() ⑥기타()
20. 학교에서 평생교육을 위해 인적, 물적 자원을 활용하는데 있어서의 문제점은 무엇이라고 생각하십니까?
 ①교육환경 및 시설보완의 어려움()
 ②교내전문교사가 강사요원이 될 경우 업무과중의 부담감()
 ③평생교육예산과 학교교육재정의 부족()
 ④평생교육에 대한 교사인식부족()

- ⑤기타()
21. 인적 자원이 부족하다면, 다음 중 어떤 것부터 해결해야 한다고 생각하십니까?
- ①평생교육 담당부서설치() ②전문교원양성·배치()
 ③유관단체와 연계() ④강사초빙창구설치()
 ⑤자원봉사자활용() ⑥기타()
22. 물적 자원이 부족하다면, 다음 중 어떤 것부터 해결해야 한다고 생각하십니까?
- ①다목적교육장확보() ②시청각 기자재확보()
 ③평생교육전담교실확보() ④도서, 교육교재확보()
 ⑤특별예산확보() ⑥기타()
23. 지역사회 평생교육을 위하여 학교에서의 역할로 가장 바람직한 것은 무엇이라고 생각하십니까?
- ①학부모와 지역주민을 위한 평생교육실시()
 ②방과 후 학교운동장 개방()
 ③학교도서관 개방()
 ④컴퓨터실 및 유희교실 개방()
 ⑤기타()
24. 학교의 평생교육 활성화를 위하여 우선적으로 확립되어야 할 사항은 무엇이라고 생각하십니까?
- ①학교평생교육에 대한 지역사회의 인식변화()
 ②학교평생교육에 대한 정부의 지원 강화()
 ③평생교육실시를 위한 교장의 적극적인 의지()
 ④교육부 및 교육청의 다양한 평생교육 프로그램의 지원()
 ⑤학교시설의 고급화()
 ⑥우수한 강사 및 강사료 지원()
 ⑦교사의 업무부담 경감()
25. 귀교가 소재하고 있는 지역사회의 환경으로 보아 어느 영역의 평생교육 프로그램이 가장 필요하다고 보십니까?
- ①교양교육 프로그램() ②가정생활교육 프로그램()
 ③직업기술교육 프로그램() ④건강 및 보건교육 프로그램()
 ⑤지역사회봉사활동 프로그램() ⑥여가교육 프로그램()
 ⑦기타()